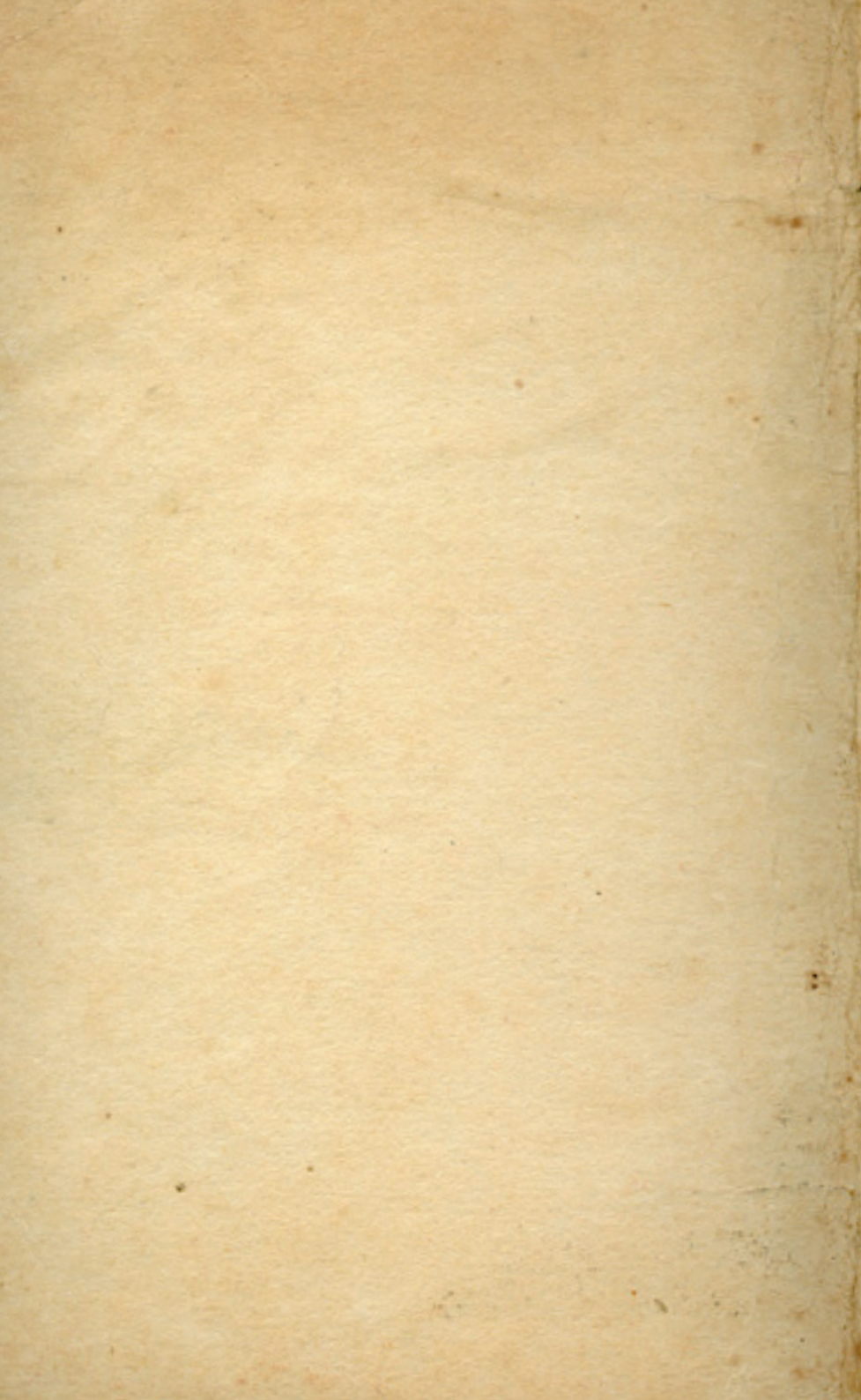


ROYAN



PRIX 1^{fr} 50 Publié par le
Syndicat d'Initiative de Tourisme de ROYAN



ROYAN-SUR-L'OcéAN

CHARENTE •• INFÉRIEURE

STATION BALNÉAIRE ET CLIMATIQUE
SAISON DE PRINTEMPS ET SAISON D'ÉTÉ

o o o

SYNDICAT D'INITIATIVE

BUREAU DE RENSEIGNEMENTS

OUVERT TOUTE L'ANNÉE

TÉLÉPHONE 156

KIOSQUE SPÉCIAL

CASINO MUNICIPAL

RENSEIGNEMENTS PAR CORRESPONDANCE

(Joindre timbre pour réponse)

ENVOI DU LIVRET-GUIDE CONTRE 1 FR. 50



Tous renseignements sur la France, ses Colonies
et Protectorats, sont donnés gratuitement par le

BUREAU NATIONAL

DE

RENSEIGNEMENTS DE TOURISME

152, Boulevard Haussmann, PARIS (8^e)

Par les	}	à LONDRES, 56, Haymarket;
Offices français		à NEW-YORK, 342, Madison Avenue;
du		à GENÈVE, 3, rue du Mont-Blanc;
Tourisme		à BARCELONE, 603, Calle Cortès.

LE SYNDICAT D'INITIATIVE : SON BUT

....

Le Syndicat d'Initiative fondé à Royan a pour but de grouper les efforts et les aspirations de tous ceux qui s'intéressent à cette belle plage, dite « la perle de l'Océan » ; il donne gratuitement tous les renseignements utiles sur les conditions de séjour, sur les excursions aux environs, et enfin, d'une manière générale, sur tout ce qui intéresse Royan.

.....

Syndicat d'Initiative de Royan-sur-l'Océan

Sous le patronage de la Municipalité,
du Conseil municipal et de la Société des Casinos.

....

CONSEIL D'ADMINISTRATION

Président d'honneur :

M. LE MAIRE DE LA VILLE DE ROYAN.

Président :

M. VAUCHERET, architecte, conseiller municipal, 68, boulevard Botton.

Vice-Présidents :

MM. FLORENTIN, publiciste, rue du Casino; LÉON LEHMANN, négociant.

Secrétaire général :

M. Pierre BILLAUD, publiciste, boulevard Thiers.

Membres du Comité :

MM. BROTRÉAU, Agence générale d'assurances et locations; CASTANET, pharmacien; GÉAS, négociant; LEHUCHER, adjoint au maire; POCHÉ, adjoint au maire, propriétaire; Docteur PONT; TAPTOUT, négociant.

Font en outre partie du Comité les délégués des principales Compagnies, Sociétés ou Groupements de la ville de Royan.

....

1927



Royan et ses Plages

Coup d'œil général

o o o

ROYAN! Ce nom seul évoque le souvenir des fêtes innombrables et de tous genres qui se déroulent chaque saison dans ce cadre merveilleux, fait pour charmer les plus exigeants. Là, en effet, se présentent au visiteur, réunies en un même lieu, les curiosités admirées ailleurs : falaises normandes de Suzac et de Meschers, sables africains de la Côte sauvage, grandes dunes rousses des abords de la Coubre et, enfin, la végétation luxuriante du Parc et de l'Oasis, s'étendant jusqu'au rivage de l'Océan.

La ville, orientée du nord-ouest au sud-est, c'est-à-dire garantie des vents du nord et exposée aux brises vivifiantes du large, se développe sur une étendue de plus de cinq kilomètres.



Cliché F. Braun, Royan.

ROYAN-sur-l'Océan

La plage, vers Vallières (Vue prise du Grand-Hôtel),

C'est tout d'abord Pontaillac, à l'extrémité nord-ouest : c'est la plage aristocratique par excellence, dont on ne saurait trop admirer la courbe régulière encadrée de rochers battus perpétuellement par les flots.

En arrière de la Façade aux blanches maisons, à côté de cette plage à l'animation intense, se trouve une admirable forêt aux futaies renommées, percée de splendides avenues bordées d'arbres, où furent édifiées de magnifiques demeures, dans lesquelles on peut apprécier le calme et le repos bienfaisants.

Plus près de Royan, deux conches plus petites, mais non moins attrayantes, et réunissant également de fervents admirateurs, se présentent aux regards de façon presque inattendue. La conche du Chay, la plus grande, s'étend au pied d'un des forts qui défendent l'entrée de la *Gironde*; l'autre, la conche du Pigeonnier, est limitée également par deux falaises aux roches déchirées, où la mer s'engouffre sans trêve.



Cliché Braun.

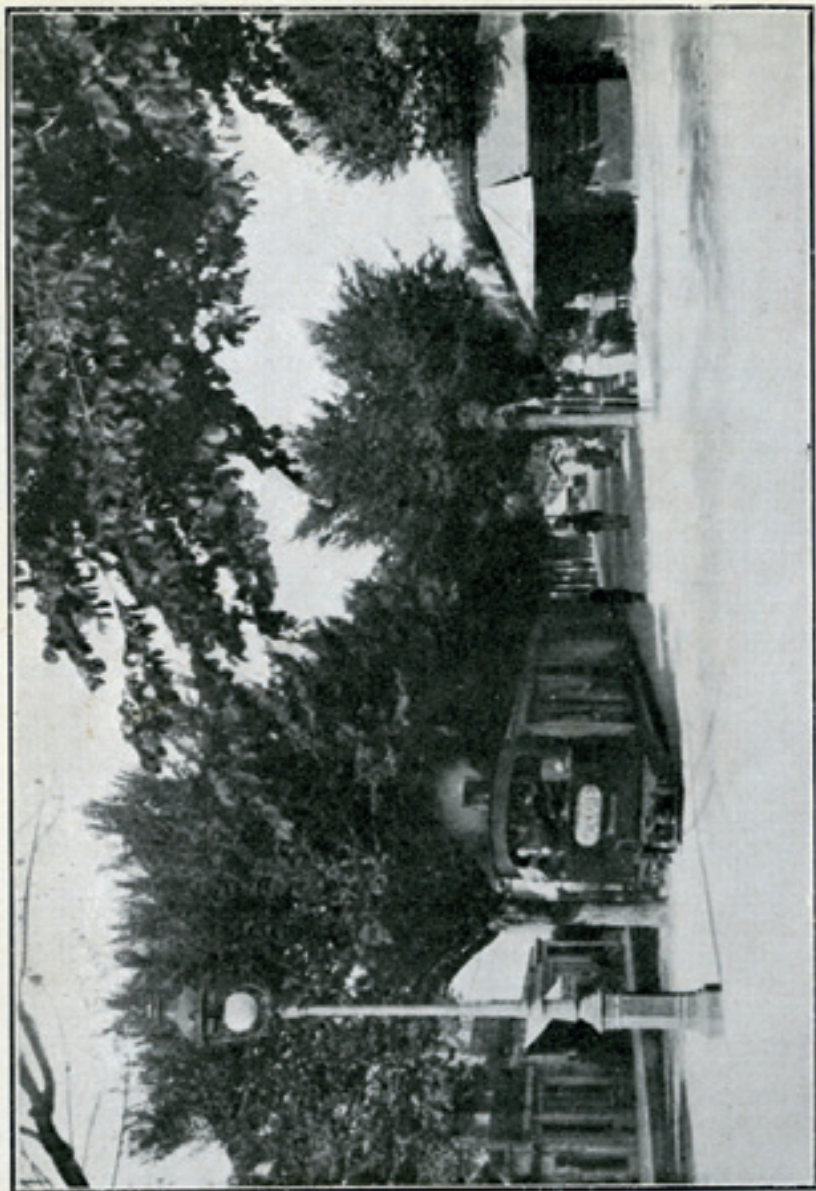
ROYAN. — Grosse mer, falaise du Chay.

Enfin, les frondaisons qui couronnent le sommet de la plage de Foncillon sont le rendez-vous des mamans, des enfants et de tous ceux qui recherchent les ombrages au bord de la mer.

Au delà du boulevard Thiers, qui domine le port et les jetées, se trouvent le boulevard Lessore et le square Botton.

Puis, c'est la Grande Conche, qui s'étend jusqu'à l'extrémité sud-est de Royan. C'est le boulevard Botton, avec sa foule compacte flânant sous les splendides ormeaux de ses promenades.

C'est la grande plage avec son boulevard Frédéric-Garnier, qui s'étend sur trois kilomètres, jusqu'aux rochers de Vallières, avec ses multiples tentes aux mille couleurs, avec, enfin, dominant le tout, le Casino municipal, à l'élégante silhouette.



Cliché Braun.

Un coin du boulevard Botton.

C'est le Parc en bordure de l'Océan, l'Oasis en arrière, magnifique forêt qui étend son manteau de verdure, zébré de routes carrossables et de sentiers délicieux. — Une ligne de tramways, qui assure des communications rapides entre les extrémités les plus éloignées de la ville, côtoie l'Oasis dans toute sa longueur sous les magnifiques frondaisons de ses bois, dont les pins, les yeuses, les chênes verts sont les principales essences.

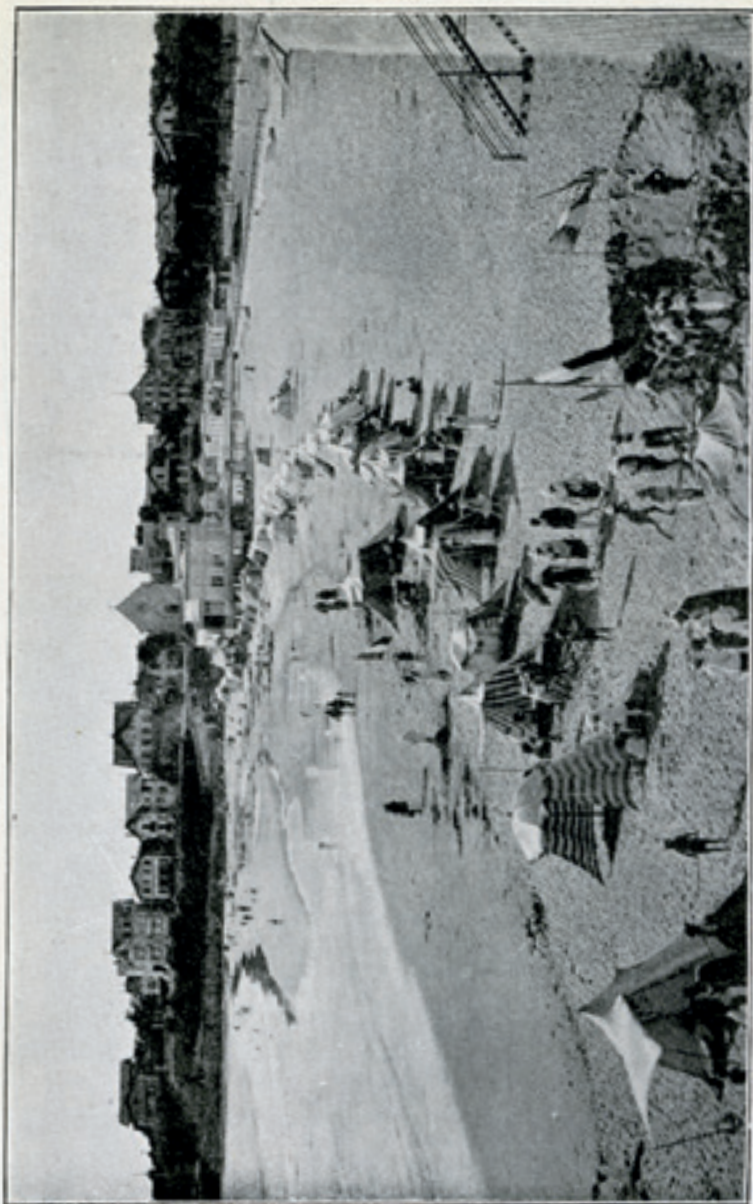


Sous les yeuses.

Royan a cet énorme avantage de posséder un horizon vivant. Tout y est « à souhait pour le plaisir des yeux ». Loin de nous cette vision crue de l'immensité, qui rapetisse les distances et laisse l'impression qu'il manque quelque chose.

En face de Royan, se trouvent : au sud-ouest, la pointe de Grave, extrémité de la presqu'île du Médoc, où s'édifie actuellement le monument commémorant la venue des Américains en France pendant la grande guerre; à l'ouest, le phare de Cordouan, sur son roc isolé; et quand les phares, le soir, alternent leurs feux, on dirait une ville de féerie sur quelque fleuve gigantesque, sillonné sans cesse de multiples navires, depuis la plus humble barque de pêche jusqu'au transatlantique le plus puissant.

La température de Royan est d'une douceur et d'une régularité extrêmes, aussi hospitalière que celle des stations hivernales les plus réputées, quelque ensoleillées fussent-elles... Les variations brusques ne s'y remarquent jamais, et les relevés faits sur les températures moyennes journalières nous montrent que, pendant les cinq mois d'hiver, elle est de 7°7, alors qu'en été, de mai à octobre, elle ne dépasse



PONTALLAC. — La plage vue de la rampe de Verthamon.

guère 18°, les brises du large, au souffle vivifiant, venant tempérer les ardeurs du soleil.

La difficulté de créer des adductions d'eau potable a constitué de tout temps un grave problème pour de nombreuses stations balnéaires; à ce titre, Royan est encore favorisé. Une eau excellente, abondamment distribuée et dont l'analyse a révélé toute la pureté, donne satisfaction aux plus exigeants.

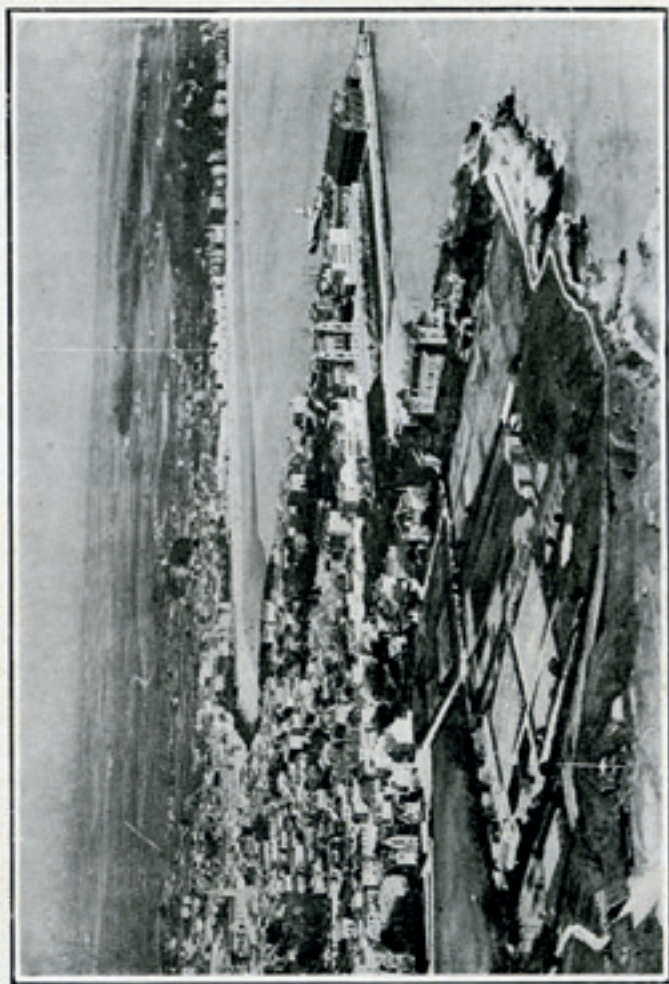
Nous ne nous avançons donc pas trop en disant que notre belle région fut réellement favorisée à tous égards, car, à côté des attractions les plus mondaines, on trouve à Royan les sites les plus calmes, les plus pittoresques, en même temps que les plus isolés. Tous les goûts sont dans la nature, dit-on; eh! bien, ici, la prodigieuse nature, dispensatrice de toutes les beautés, a voulu que tous nos visiteurs pussent trouver de quoi satisfaire leurs désirs : à leur gré, sous leurs pas, naissent les rochers, les plages de sable fin, la verdoyante campagne, la mer écumante et jamais domptée, les plaisirs mondains, les fêtes de tous genres... Aussi, lorsqu'ils seront venus une première fois, saisis par le charme irrésistible de notre côte santonaise, ils reviendront à nouveau pour grossir la phalange toujours croissante de nos hôtes, admiratrice éternelle des beautés de notre rivage.



Courtillet, fotogr.

ROYAN. — Théâtre de verdure du jardin du Parc.





Vue générale (photo prise en hiver par la Compagnie sérienne française).

Climat - Propriétés curatives

o o o

Lors des dernières observations effectuées on a relevé 0^m56 d'eau à Royan, quand la Riviera, en particulier, et la côte française de la Méditerranée, en général, en reçoivent 0^m80, le plateau du Limousin 1 mètre, le Morvan inférieur plus de 2 mètres, et que la moyenne pour la France entière est de 0^m77. Les pluies ont été réparties sur cent onze jours, alors que certaines villes du Nord et de la Somme en ont respectivement 170 et 175 jours. Si l'on admet qu'une partie a pu avoir lieu durant la nuit et qu'en général la pluie cesse à marée descendante, on peut conclure que Royan jouit d'un délicieux climat, dû en grande partie à son exposition particulièrement heureuse. Les saisons printanière et automnale y sont des plus agréables et d'une douceur extrême, puisque la température moyenne de la première est de 12°2 et celle de la seconde de 15°6.

A l'inverse de la plupart des stations balnéaires ou autres, Royan ne fait pas étalage de ses propriétés curatives. Ce n'est pas à dire pour cela qu'elle n'en ait point, bien au contraire.

Tout le monde peut venir à Royan, en toutes saisons, sans avoir à redouter ni l'humidité, ni les brusques variations de température habituelles aux bords des océans, assuré de rentrer chez soi en emportant une provision de vigueur pour plusieurs mois. Mais surtout les convalescents, les tempéraments fatigués y trouvent un soulagement physique et moral.

Royan est la seule station balnéaire ayant à la fois le climat marin proprement dit sur les hauteurs des falaises de Saintonge et le climat mitigé dans la partie basse, à l'abri des grands vents du large. Le climat de Berck et de Biarritz d'une part, le climat d'Arcachon et de Cannes d'autre part. C'est donc un climat reconstituant unique, convenant aux tempéraments les plus divers. C'est ce qui explique la vogue sans cesse croissante de Royan.

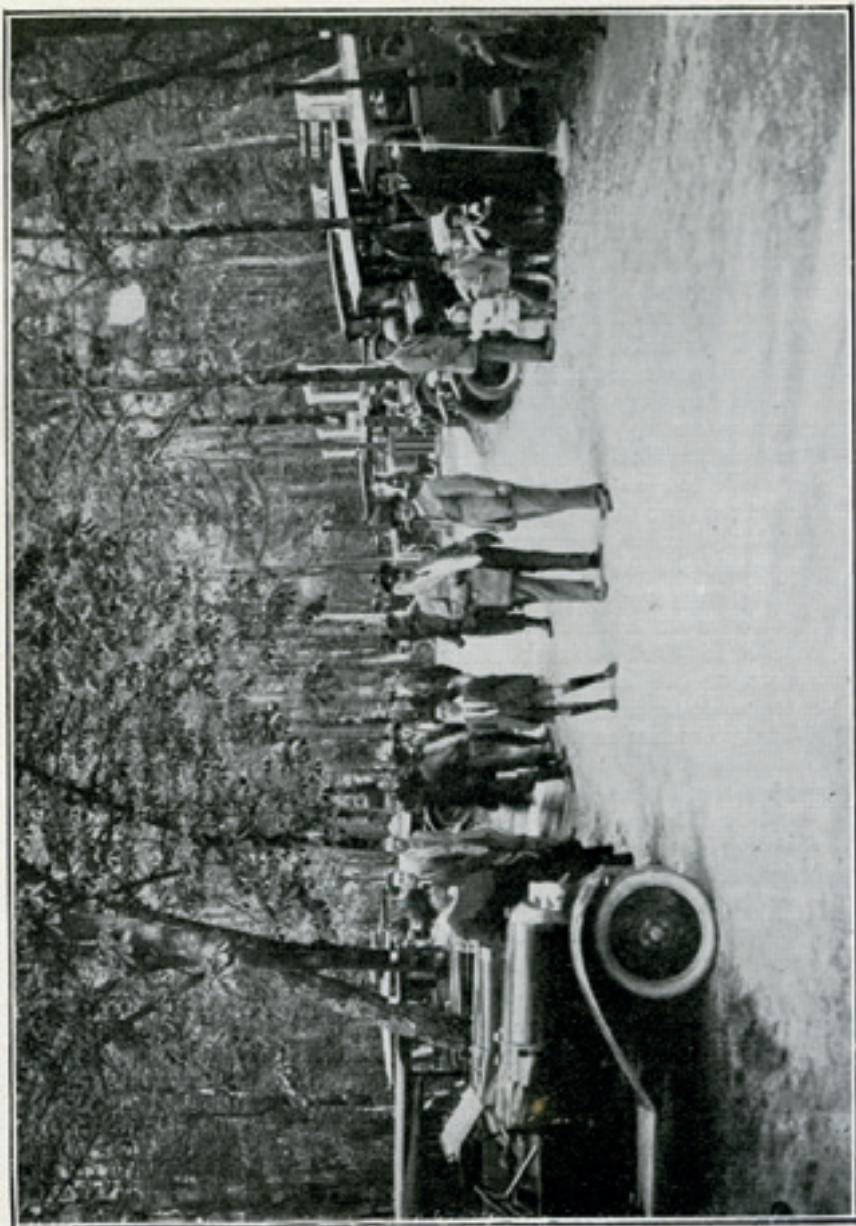
.... ❖

Distractions, Plaisirs et Sports

o o o

Le Casino municipal constitue, en temps normal, la grande attraction permanente de Royan. La réputation théâtrale de notre station est établie de longue date par le défilé ininterrompu des premiers artistes des grandes scènes parisiennes.

o 10 o



ROYAN. — La foire aux autos dans le jardin du Parc.

Les spectacles choisis, pièces nouvelles ou pièces du répertoire, alternant avec les tournées les plus attrayantes, ont de tout temps attiré et retenu les amateurs de l'art dramatique ou lyrique, heureux de trouver là dans tous les genres : opéra, opéra-comique, opérette, comédie, l'homogénéité qu'il est si difficile d'obtenir et qui seule peut donner satisfaction aux véritables connaisseurs.

Mais le Casino n'est pas le seul plaisir offert à nos hôtes. Notre concours hippique a toujours été l'un des plus réputés du Sud-Ouest. Le golf de Taupignac est rapidement devenu un des plus recherchés de France.

Les courses de chevaux, les régates, les tournois de tennis, le tir aux pigeons constituent des réunions où l'élite mondaine fréquentant la station se donne rendez-vous.

Le concours hippique, les tournois de tennis ont lieu sur la falaise de Foncillon, dominant la haute mer, avec vue sur le fond de la baie, les pointes de Vallières et de Suzac, ainsi que le large estuaire de la *Gironde*.

L'Union sportive royannaise possède dans l'Oasis un terrain de racing de trente-cinq mille mètres carrés pour la pratique du foot-ball et de tous les autres sports de plein air. Le stade est entouré d'un épais rideau d'yeuses et de pins maritimes sur le feuillage sombre desquels les maillots de l'Union sportive mettent leur note claire. Un autre terrain de sport, dit de la Métairie, vient d'être créé par le Sport athlétique royannais à proximité de Pontaillac.

Nous avons encore la chasse, la pêche, les promenades et surtout les multiples excursions que l'on peut faire autour de Royan et qui font goûter tour à tour les plaisirs de la mer et ceux de la campagne.

Les promenades, à courte ou longue distance, sont innombrables autour de Royan. Ce sont les promenades pittoresques dans les rochers aux noms capricieux : la Grotte aux Fées, le Trou de l'Enfer, le puits de Lauture, etc. ; celles plus reposantes sous les bois de chênes et d'yeuses de la Métairie, du Jardin Public, du Parc, de l'Oasis ; plus loin, c'est Saint-Georges sur son trillé, avec la maison d'Eugène Pelletan et celle où Michelet écrivit *La Femme*.

Du côté opposé, c'est Saint-Palais, le Platin et sa petite chapelle, Terre-Nègre et la Grande-Côte, limite extrême des falaises. Là-bas, c'est le phare de la Coubre, pylône gigantesque, qui profile sa puissante structure au milieu de la végétation luxuriante d'une immense forêt de pins maritimes coupée de réserves d'aunes, de sycomores et de houblonnières. Là, sont les grandes dunes aux appellations suggestives de Nembroche et de Gardour.

Au delà, c'est la Côte sauvage, plage immense jalonnée d'innombrables épaves, qui s'étend sur plus de quinze kilomètres, jusqu'au tragique pertuis de Maumusson, gouffre redoutable à certaines époques ; et enfin, en revenant, Marennes et La Tremblade avec leurs claires abritant les huîtres si réputées.



Cliché Braun.

Les rochers de Vallières.

On peut aussi faire des promenades en mer, soit en s'adressant aux marins du port (bateaux à voile ou automobiles), soit se rendre par mer à Meschers, Talmont, l'île d'Oléron, La Tremblade, etc.

On peut, en voiture, aller visiter le château de Belmont, ou le phare de Saint-Pierre, d'où l'on jouit d'un très joli panorama sur toute la région : Cordouan semble à vos pieds et l'on aperçoit la haute mer par delà les pointes de Soulac et de l'Amélie; de la dernière fenêtre, vers le nord, on distingue la tour de Broue et le clocher de Marennnes.

Bien d'autres excursions seraient encore à mentionner, dont quelques-unes suffiraient à elles seules à attirer le voyageur.



ROYAN - Forêt de la Coubre - La Côte sauvage.

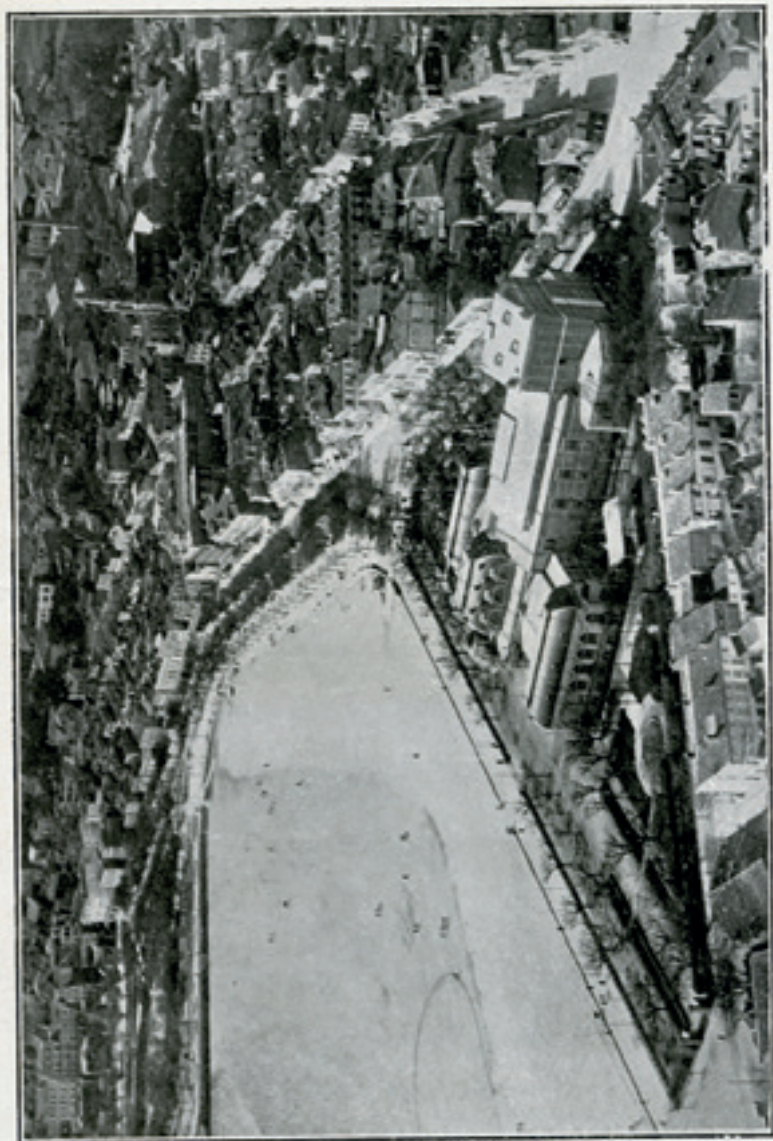
.... ❖

Itinéraires à suivre

. o o o

Nous donnons ci-dessous quelques itinéraires pour les personnes n'ayant que peu de temps à consacrer à la visite de Royan :

1° Pour les personnes qui ne disposent que d'une seule journée. Partir le matin par la plage ou le tramway et visiter les rochers de Vallières d'où l'on jouit d'un merveilleux panorama de Royan. Suivre la route qui contourne le promontoire de Vallières pour aboutir à Saint-Georges, d'où le tramway vous ramène à Royan en un quart d'heure. L'après-midi, visiter Pontailiac, rentrer à pied en suivant la côte par le boulevard de la Côte-d'Argent.



Cliff G. A. F.

La grande Conche et le Casino municipal, à vol d'oiseau.

2^o Les personnes qui disposent de deux journées peuvent employer la première de la façon précédente et le lendemain matin visiter le Parc et l'Oasis ou bien les sous-bois de Pontaillac. L'après-midi se rendre en tramway à la Grande-



Cliché Bihard.

Boulevard Frédéric-Garnier. — Un départ pour la promenade

Côte. Si possible, faire à pied le trajet de la Grande-Côte au Bureau par la plage du Platin, le phare de Terre-Nègre et la corniche des Pierrières (environ 3 kil.). Les visiteurs qui s'imposeront cette légère fatigue ne le regretteront pas.



La Grande-Côte. — Forêt de la Coubre.

Pins maritimes, déformés par le vent et les sables.

Rien n'est plus imposant, plus grandiose, que le coup d'œil dont on jouit du haut de cette corniche, un jour de forte marée; toute la côte jusqu'à Suzac, soit environ 17 à 18 kilomètres, n'est qu'une immense nappe blanche, une frange d'écume enserrant des îlots de verdure; c'est véritablement la Côte d'Argent.

3^e Enfin les personnes qui séjournent trois jours à Royan peuvent, dans la matinée du troisième jour, consacrer quelques instants aux ombrages de Foncillon et, dans l'après-midi, après avoir parcouru la plage de Saint-Georges, visiter les rochers et la plage de Suzac; l'allée couverte formée par des yeuses dont les ramages couchés par les vents du large forment une voûte de verdure; elles pourront revenir par le chemin de Suzac qui traverse une forêt de pins aux sites agrestes et sauvages, pour reprendre le tramway à la station de Saint-Georges-de-Didonne (trajet à pied, environ 7 kilomètres).

Tramway forestier de Royan à la Coubre et Ronce-les-Bains

L'excursion Royan-Ronce-les-Bains-Ile d'Oléron est, de toutes les excursions que le touriste devra faire pendant son séjour à Royan, la plus importante, la plus intéressante et la plus variée.

A partir de la Grande-Côte, le tramway forestier abandonne la falaise rocheuse et s'engage dans l'immense forêt de la Coubre qu'il suivra jusqu'à Ronce-les-Bains, son point terminus. Phare de la Coubre, tunnels de verdure, échappées sur la mer sauvage, ne cessent de charmer le voyageur pendant tout le parcours. Puis, voici Ronce-les-Bains, la charmante petite station au climat si doux et si tempéré et qui se développe de jour en jour.

Correspondant avec le tramway, le bateau qui fait journellement le service entre Ronce-les-Bains et Saint-Trojan attend le touriste qui, après vingt minutes de traversée, débarque à Saint-Trojan même et peut, de là, visiter toute l'île d'Oléron, s'il le désire.

Le retour s'effectue de la même manière pour arriver le soir à Royan à une heure qui permet d'assister aux différents spectacles qui se donnent journellement pendant la saison.

Les personnes qui désirent limiter l'excursion à la visite du phare de la Coubre et de Bonne Anse feront cependant une excursion fort intéressante. A la Coubre même, Restaurant du tramway.

Autour de Royan

Les Excursions

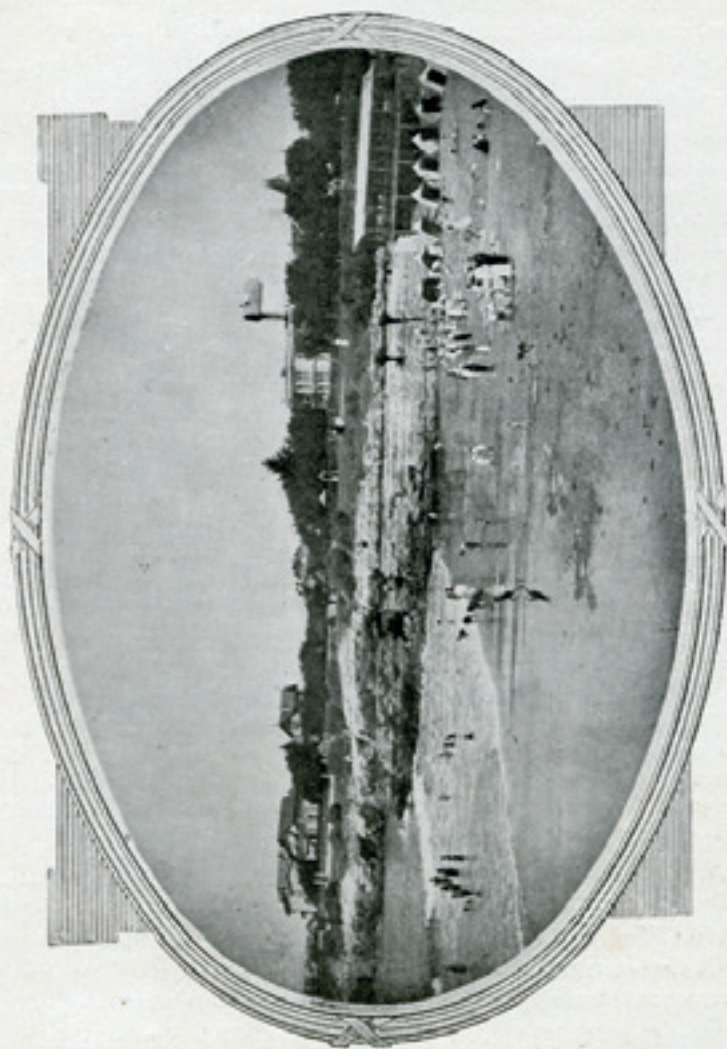
o o o

POUR faciliter à nos hôtes la visite de notre région, nous avons divisé les environs immédiats de Royan en deux parties : la région nord et la région sud. Pour les villes et les localités plus éloignées, nous avons adopté une division en cinq secteurs, de façon à permettre la visite d'un secteur dans un temps déterminé. Nous les avons dénommés : **Marennnes ; région nord de la Charente ; Saintes ; Pons, et enfin Bordeaux.**

Nous avons, autant qu'il est possible, indiqué dans chacun d'eux les monuments ou les sites intéressants à visiter ; nous fournirons d'ailleurs dans nos bureaux, pendant la saison d'été, tous les renseignements complémentaires que désireraient avoir nos visiteurs, tant au point de vue des moyens de transport que des itinéraires à suivre ou des distances à parcourir.



Le phare de la Coubre, près Royan. — Restaurant du Tramway.



Cliché Braun.

La conche du Chay.

1° Environs de Royan : région Nord

Vaux (4 kil.). — Église romane de la fin du XI^e siècle, tour carrée couverte de lierre qui dépendait de l'ancienne abbaye.

Saint-Sulpice-en-Royan (6 kil.). — Église romano-ogivale; les deux transepts furent détruits durant les guerres de religion; temple protestant curieux.

Breuillet (9 kil.). — Ancienne voie romaine; château de **La Roche** (cheminée finement sculptée).

Mornac (12 kil.). — Vieux château ayant conservé ses oubliettes et ses souterrains; des portraits de grands hommes antiques ornent le haut de la salle à manger; dans les greniers, égaré, un portrait identique. Le château fut assiégé sans succès par les Anglais en 1422. Église du X^e siècle, style byzantin.

L'Eguille (11 kil.). — Petit port sur la *Seudre*; marais salants.

Saujon (10 kil.). — Petite ville commerçante sur la *Seudre*; bifurcation des lignes de La Tremblade, Saintes et Pons. Établissement hydrothérapique du docteur Dubois, type de la villégiature médicale. Sources de Pontpierre qui alimentent Royan.

Corme-Royal. — Église du XII^e siècle, clocher du XV^e siècle; bénitier en marbre blanc.

Sablonceaux. — Ancienne abbaye (trente-cinq mètres de longueur sur vingt mètres de hauteur), avec clocher du XIII^e siècle. Très curieuse à visiter.

Saint-Romain-de-Benet (16 kil.). Chemin de fer de l'État. — Camp de **Toulon** et tour de **Pirelonge**; on a beaucoup disserté sur ces deux vestiges de l'antiquité, qui paraissent dater d'une époque très reculée. Église romane avec colonnes et chapiteaux remarquables. Voûte récente en ciment armé.

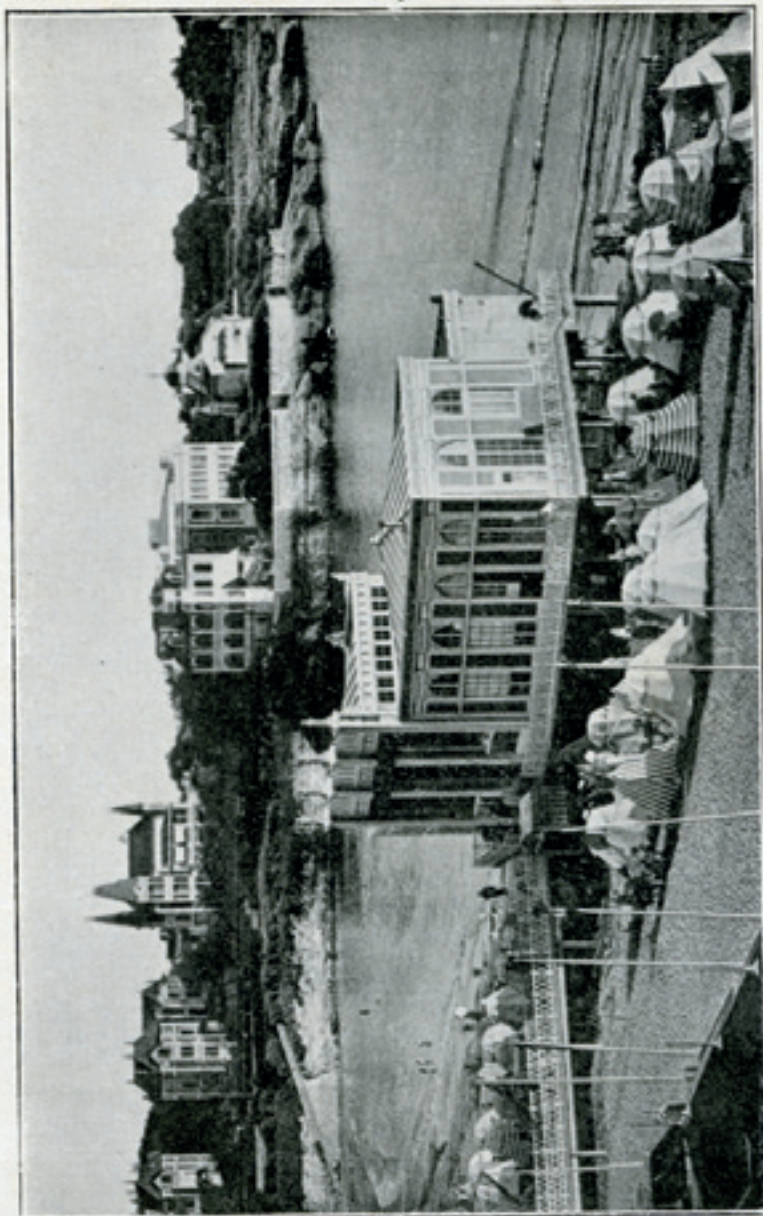
Saint-Nadaud. — Antiques carrières qui ont fourni, à diverses époques, les matériaux de tous les monuments de la région.

Saint-Sornin. — Église curieuse et rare. Certains y retrouvent un spécimen d'art lombard-mérovingien.

Medis (5 kil.). — Église byzantine du XI^e siècle.

2° Environs de Royan : région Sud

Cordouan (12 kil.). — Plateau de rochers assez vaste sur lequel est édifié le phare. Plus de trois cents marches;



PONTALLAC. — La Restauration.

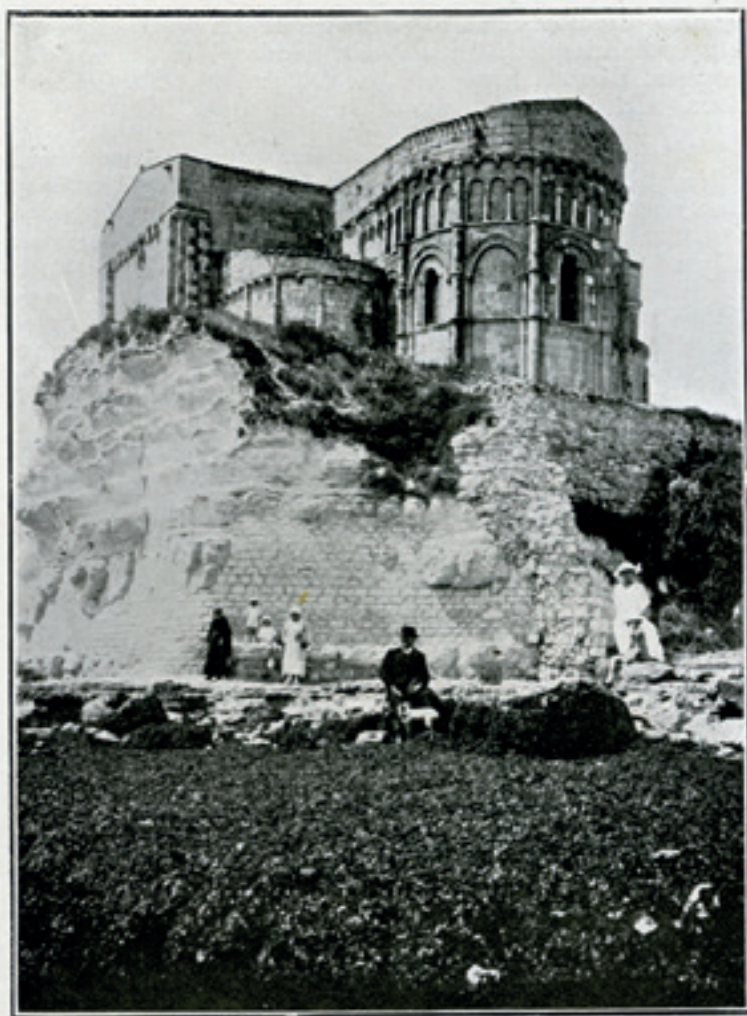
soixante mètres de haut; portée du feu : trente kilomètres; ancienne chapelle au premier étage; buste de Louis de Foix, l'architecte qui en dressa le plan; date du début du XVII^e siècle.



Phare de Cordouan.

La Pointe-de-Grave. — Point terminus de la ligne du Médoc (Compagnie des chemins de fer du Midi). — Fort défendant l'entrée de la *Gironde*. Plage de sable. Phare à éclipses. Pour le passage de Royan à Pointe-de-Grave, consulter les affiches (30 minutes de traversée).

Soulac. — Vieille église romane du XII^e siècle ayant conservé trois colonnes de marbre de la primitive église du VI^e siècle. Au XV^e, construction du clocher et remaniements importants; l'ensablement commence, il est complet au XVIII^e; vers le milieu du XIX^e siècle on a tenté de faire revivre la basilique. Malgré l'ensablement encore existant, l'œuvre est imposante. Syndicat d'initiative.



Cliché M. Gruet.

Église de Talmont.

Montalivet (15 kil. de Soulac). — Plage des plus remarquables par son étendue. De Montalivet à Soulac par la plage, en voiture, à marée basse, 15 kilomètres. Gare de **Queyrac**, voitures à tous les trains; commune de **Vendays**.

Hourtin. — Grand lac : 6.000 hectares; grandes dunes entre le lac et l'océan. Le bourg est à proximité du lac; tramway départemental. C'est entre le lac et l'océan que doit passer bientôt la grande voie translandaise devant relier Royan et Biarritz, toute la Côte d'Argent française, grouper en chapelet les perles éparses du riche écrin.

Plage des Vergnes. — Une des plus curieuses de la région. Jolie grotte à droite; rochers formant îlot au centre. Pour y parvenir, prendre, à l'extrémité de la plage de Suzac, le sentier ardu dans la dune, presque à pic. Sur la hauteur, joli panorama de toute la falaise. Suivre la route qui continue le sentier jusqu'à un enclos de vignes avec maisonnette. Chaîne pour arrêter les véhicules. Passer auprès de la maison et laisser la route à gauche; deuxième chaîne; suivre toujours. Quelques centaines de mètres plus loin la route redevient sentier dans le sable. A cinquante ou soixante mètres de là, un sentier identique avec ornières, sur la droite. Aussitôt on trouve la plage, dissimulée par un rideau d'arbres. Retour par le même chemin, ou mieux traverser la forêt, étroite à cet endroit, et prendre à gauche une jolie route blanche dans la plus délicieuse des oasis; cette route vous ramène également à la plage de Suzac. Reprendre la falaise ou revenir par la forêt. Cette excursion doit se faire à pied. Les cavaliers, cyclistes et voitures y accèdent par Meschers.



Cliché Billans

Environs de Royan. — Les grottes de Meschers.

Meschers (10 kil.). — Petit port sur la *Gironde*; conche des Nonnes; moulins à vent; grottes réellement intéressantes dans la falaise surplombant la *Gironde*: anciennes carrières abandonnées. Plusieurs sont habitées; elles servirent de refuge aux protestants. Un couloir souterrain conduit d'un groupe d'entre elles sous l'un des moulins par lequel on accédait en cas d'alerte. Château Bardon, antique demeure; clocher ogival incomplet, près église moderne.



Environs de Royan. — Intérieur des grandes grottes à Meschers.

Talmont (16 kil.) — Ancien château des La Trémoïlle; résidence de lord Talbot; église romane du XI^e siècle; une partie fut reconstruite fin du XVI^e siècle. Très intéressante excursion par Saint-Georges et Meschers.

Le Caillaud, ou Nouveau Talmont. — Emplacement que les Américains avaient choisi pour y créer un port de débarquement.

Le Fa. — Deux kilomètres de Talmont, dans l'intérieur des terres. Débris de construction romaine importante formant tertre sur lequel s'élève un moulin. Dans les sentiers, à travers champs, on ramasse des débris de marbres et de mosaïques dont les habitants du pays se servaient pour l'entretien des routes. Presque tous possèdent des monnaies romaines découvertes en cultivant le sol.

Saint-Seurin-d'Uzet. — Petit port entouré d'ombrages. Restes de thermes romains. Château féodal intéressant. Vue magnifique sur l'entrée du fleuve. Un petit ruisseau coule au pied des remparts.

Mortagne-sur-Gironde (28 kil.). — Localité très pittoresque avec ses hautes falaises qui dominent la *Gironde* large de 12 kilomètres. Gracieux petit port avec bassin à flot dans lequel se jettent les deux ruisseaux de *Fontaurit* et de *Fondevoine*. Importantes minoteries à la Rive. Usine à ciment à la Gravelle. Église du XII^e siècle, mutilée, dans laquelle on remarque de beaux chapiteaux et une jolie absidiole. Clocher moderne. Ermitage Saint-Martial, sanctuaire le plus ancien de la région, apparenté au célèbre sanctuaire de Rocamadour. Sa fondation remonte aux premiers siècles chrétiens. Dans son état actuel, il date des X^e et XI^e siècles. Il comprend une chapelle monolithe avec statues en pierre de l'époque, les cellules des moines, le réfectoire, la cuisine et l'escalier merveilleux taillé dans l'intérieur de la falaise pour relier l'ermitage à la tour qui

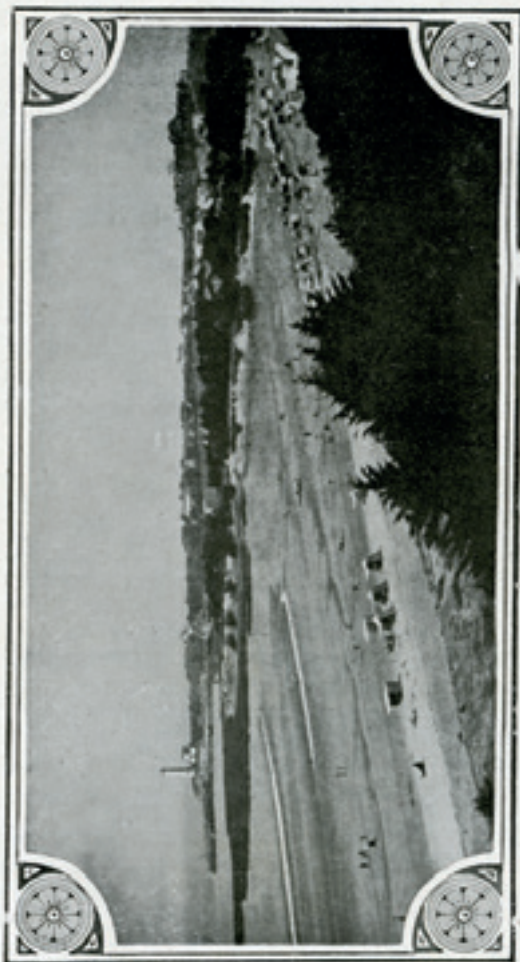


MORTAGNE-sur-GIRONDE. — L'ermitage, vue d'ensemble.

domine tout l'ensemble. L'ermitage, le jeudi le plus proche de la Saint-Martial, voit se dérouler les cérémonies d'un important pèlerinage. Service d'autobus entre Royan et Mortagne.

3^o Région de Marennes et du Brouageais

La Coubre. — La pointe de La Coubre possède un des phares les plus puissants de France (portée : 60 kil.). On s'y rend par le tramway forestier qui part de la Grande-Côte à l'arrivée du tramway de Royan et en correspondance. On peut y aller aussi par le service des auto-cars.



Vue générale de la pointe de Vallières et phare de Saint-Georges.

Pointe espagnole, Galon-d'Or. — Très jolie vue sur la Mer sauvage et le Pertuis de Maumusson; desservi uniquement par le tramway forestier.

La Tremblade (22 kil.). — Charmante petite ville dont le commerce consiste principalement en huîtres vertes et plates, dites de « Marennes ». **Ronce-les-Bains** (26 kil.), est la plage de La Tremblade; on y jouit d'une jolie vue sur le Pertuis et l'île d'Oléron. Syndicat d'initiative. — Station terminus du tramway forestier de Royan.

Marennes (32 kil.), 4.000 habitants. — Usine de Saint-Gobain pour la fabrication des produits chimiques. Patrie de Chasseloup-Laubat; marais salants datant de l'occupation romaine; huîtres plates et vertes portant le nom de l'endroit; chemins de fer de l'Etat; tramway sur route pour Saintes et Saujon. Panorama de toute la région du haut de son clocher qui date du XV^e siècle; hauteur : 85 mètres. Syndicat d'initiative.

Brouage (38 kil.). — Restes d'une place forte du XV^e siècle. Richelieu, reprenant une idée de Charles VIII, y établit un arsenal pour contrebalancer la puissance de La Rochelle. Colbert transporta l'arsenal à Rochefort. Patrie de Champlain.

Hiers-Brouage. — Voir la maison où fut emprisonnée Marie Mancini.

Broue. — Restes de bâtiments importants, d'origine inconnue. La tour est notamment curieuse avec sa couronne de lierre.

Moëze. — Clocher absolument remarquable (XV^e siècle); voir au cimetière l'hosannaire (XVI^e siècle), servant jadis de station aux processions, monument très rare.

Port des Barques. — Petite station de bains d'où l'on peut aller à l'île Madame à marée basse.

Île d'Oléron. — Tout entière digne d'être visitée par les touristes. Sur la côte ouest, des rochers admirables, de la Cotinière à Chassiron. Au sud et à l'est, des plages de toute beauté : Saint-Trojan, Vert-Bois, Foulerat, Plaisance. Au centre, commune de Saint-Pierre, la « Lanterne des Morts », datant de l'occupation anglaise, 20 mètres de haut. Non loin de là, deux dolmens célèbres : la Cuiller et la Galoche de Gargantua. La citadelle du Château est l'œuvre de Vauban; le fort Boyard date de Napoléon I^{er}. Sanatorium pour enfants débiles et lymphatiques à Saint-Trojan (240 lits). Un tramway traverse l'île dans toute sa longueur; on accède dans l'île par Le Chapus, Fouras ou La Rochelle. Un service d'auto-cars partant de Royan fait faire la visite d'une grande partie de l'île dans la journée. Syndicat d'initiative à Saint-Trojan.

Rochefort (42 kil.). — Port de guerre (27.000 habitants). Le Syndicat d'initiative de Rochefort facilite la visite de l'arsenal; s'y adresser à l'avance. La visite n'est autorisée que pour les personnes de nationalité française. Hôpital de la marine; école de médecine navale; trois bassins à flot; tour des signaux (1728); maison de Pierre Loti, 141, rue Chanzy.

Tonnay-Charente (4.500 habitants). — Commerce important avec les pays scandinaves. Un des plus curieux ponts suspendus de France permettant le passage de bateaux de fort tonnage.

Fouras. — Station balnéaire à l'embouchure de la Charente. Syndicat d'initiative.

Châtelaillon et Angoulins. — Plages de sable entre Fouras et La Rochelle. De création récente. Syndicat d'initiative, à Châtelaillon.

Ile d'Aix. — En forme de croissant; fortifications de Vauban; Napoléon I^{er} y séjourna avant de s'embarquer pour Sainte-Hélène. Voir la maison où il habita. Les bateaux de La Rochelle à Oléron s'y arrêtent, de même que ceux venant de Fouras.

La Rochelle (78 kil.), 37.000 habitants. Syndicat d'initiative. — Célèbre par le siège qu'elle soutint contre Richelieu. A marée basse, on voit encore des débris de la digue qu'il avait élevée. Les bassins de La Pallice ont donné une grande extension au commerce et au développement de la ville. Les principales Compagnies de navigation françaises et étrangères allant à la côte d'Afrique y font escale. Hôtel de Ville extrêmement remarquable, surtout la cour intérieure. On montre encore le fauteuil de Jean Guiton et la table de marbre qu'il frappa d'un poignard (1628). Voir aussi la tour de la Lanterne et la maison dite de Henri II. Chef-lieu du département de la Charente-Inférieure.

Ile de Ré. — Ile des plus curieuses du littoral. Commence à prendre rang parmi les stations balnéaires. Plages de sable fin : Rivedoux, La Flotte, Saint-Martin, Le Bois, La Couarde, Ars, Saint-Clément-des-Baleines (phare remarquable). Bon mouillage à Loix. A Ars, musée de peinture admirable. Au Martroy, l'île se rétrécit à 70 mètres. Tramway dans toute l'île. Service de bateaux pour La Rochelle et l'Aiguillon. Syndicat d'initiative à Saint-Martin-de-Ré.

Rochebonne. — C'est au large des îles de Ré et d'Oléron que se trouve le banc de Rochebonne sur lequel s'est heurté le paquebot « Afrique ». Un phare, des plus audacieusement jeté sur l'abîme, avait été élevé avant la guerre au

milieu des récifs pour en éclairer les abords, redoutables par la violence des courants qui attirent sur ce plateau rocheux à fleur d'eau.

5^e Région de Saintes

Saintes (36 kil.), 20.000 habitants. Syndicat d'initiative. — Ancienne capitale de la Saintonge; statue de Bernard Palissy qui y découvrit l'émail. Arènes romaines; arc de triomphe autrefois sur le fleuve et transporté pierre à pierre sous la surveillance de Prosper Mérimée. Église Saint-Pierre (XV^e siècle), porte la trace des boulets calvinistes de 1568; église Saint-Eutrope (XV^e siècle); tour de l'Echevinage (XVI^e siècle). Ne pas oublier de visiter le remarquable musée régional Mestrau. S'adresser au Syndicat d'initiative pour la visite de toutes les curiosités de la ville.

Taillebourg. — Victoire de saint Louis sur les Anglais (1242). Vieux château dont les tours sont assez bien conservées.

Fenloux. — Une des plus anciennes églises de France. Quelques auteurs veulent y voir un temple de Jupiter Capitolin transformé.

Ebéon-Varaize. — Le « fanal d'Ebion », monument votif ou propitiatoire. Les « faniaux de Varaize », même origine vraisemblablement.

Saint-Jean-d'Angély (64 kil.). — Voir la place du Pilon, la porte de l'Horloge, la porte de l'ancien Echevinage et surtout l'Hôtel de Ville avec une salle des fêtes luxueuse.

Neuvic. — Un des anciens châteaux les mieux conservés de la région. Sa terrasse domine toute la vallée du Pays-Bas jusqu'à Cognac.

Pont-l'Abbé. — Église du XII^e siècle, monument historique. Tombeau de René Caillé qui y mourut en 1838.

Saint-Porchaire. — Château de La Roche-Carbon (XVI^e siècle) décrit par Pierre Loti. Grottes très profondes, dangereuses sans guide.

Trizay. — Église du XI^e siècle; peintures du XV^e siècle : *Martyre de saint Sébastien*.

Crazannes. — Château des XV^e et XVI^e siècles; donjon et portes merveilleux; chambre conservée intacte de La Rochefoucault, évêque de Saintes, massacré aux Carmes en 1793.

Pessines. — Possède un chêne qui date de la conquête romaine, on l'appelle le « Doyen des Gaules »; plusieurs personnes pourraient dîner à l'intérieur.

6° Région de Pons

Pons. — Sur la *Seugne*, jolie petite rivière très poissonneuse; donjon du moyen âge que l'on voit de la ligne du chemin de fer, 30 mètres de haut, murs de 3^m50 d'épaisseur; le reste du château fut reconstruit au XVI^e siècle.

Usson. — Près de Pons; château de la Renaissance, construit à 8 kilomètres de l'endroit où il se trouve et transporté pierre à pierre; très bien conservé.

Echebrune. — Église romane restaurée au XV^e siècle (monument historique).

Marignac. — Église du XII^e siècle (monument historique).

Pérignac. — Église du XII^e siècle (monument historique).

Chadenac. — Église romane du XII^e siècle (monument historique); très intéressante; curieuses décorations de la façade : combats d'animaux; hommes et femmes attaqués par des monstres.

Rioux et Rétaud (5 et 6 kilomètres de Tesson). — Églises classées comme monuments historiques.

On peut visiter aussi :

Cognac (61 kil.), 20.000 habitants. — Grand commerce d'eaux-de-vie. Pierre commémorative marquant la place du dernier pas que fit Marguerite de Savoie avant la naissance de François I^{er}. Syndicat d'initiative. Bureau place François-I^{er}.

Jarnac. — Charmante petite ville; eaux-de-vies et minoteries.

Angoulême (103 kil.), 40.000 habitants. — Ancienne capitale de l'Angoumois; chef-lieu de la Charente; plusieurs églises remarquables : Saint-Martial et son clocher renommé; Saint-André, Saint-Pierre (XII^e siècle); papeteries importantes. Syndicat d'initiative : kiosque de renseignements aux gares.

Tout près de là, **Ruelle**; source de la *Touvre*; fonderie de canons pour la marine.

7° Bordeaux

120 kilomètres par la route, 100 kilomètres par bateau.

Une excursion fort intéressante est d'aller à Bordeaux soit par chemin de fer, soit par bateau. Grand port et centre important de 260.000 habitants.

A visiter : ruines du Palais Gallien (III^e siècle); cathédrale Saint-André (X^e siècle); Saint-Michel (XIV^e siècle), qui abrite des momies du XV^e siècle; la Bourse (1749); le Grand-Théâtre.

un des plus beaux de France (1780); le pont de pierre, de 490 mètres de longueur.

On peut admirer, selon le parcours adopté : soit le pont de Cubzac, un des plus curieux travaux de ce genre; soit la Citadelle de Blaye, œuvre de Vauban (1680), où fut internée en 1832 la duchesse de Berry; Pauillac et ses appontements; le large estuaire de la *Gironde* (12 kil. en face de Mortagne); Le Verdon, où l'on va édifier un port de relâche pour les navires de fort tonnage; soit encore voir défiler à ses yeux les principaux vignobles du Médoc, qui produisent les grands crus réputés : châteaux Larose, Margaux, Léoville, Lafite, Lou-denne, etc.

En été, service par bateau entre Bordeaux et Royan; consulter les affiches.

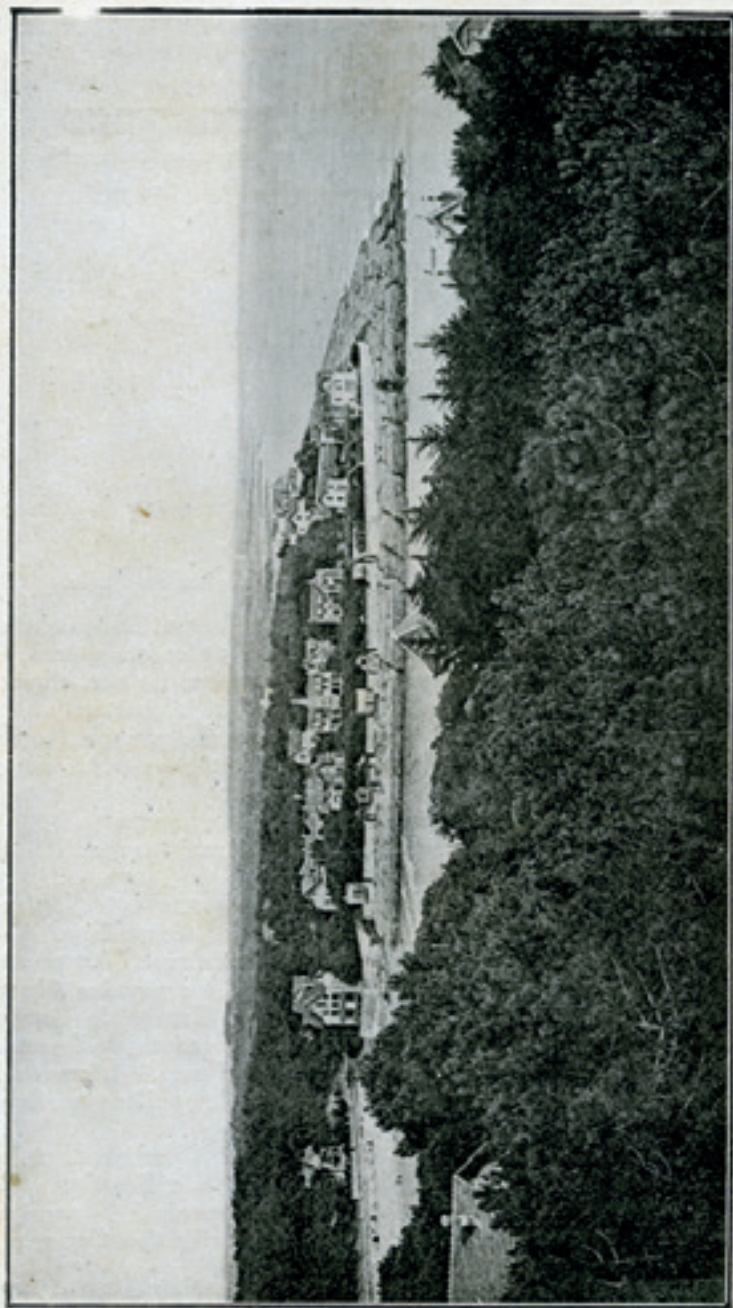
Syndicat d'initiative de Bordeaux, Palais de la Bourse.



Cliché Braun.

La jetée-débarcadère.





La Côte d'Argent, de Saint-Palais à la Pointe de Suzac.

Renseignements pratiques

Situation géographique - Moyens de communication

o o o

ROYAN. Chef-lieu de canton, arrondissement de Marennes. 10.388 habitants (*Postes, Télégraphe, Téléphone, Gaz, Électricité*).
Latitude Nord : 45° 37' } Méridien de Paris.
Longitude Ouest : 3° 22' }

Telle est la situation géographique de Royan, à égale distance du pôle et de l'équateur, c'est-à-dire au centre même de la zone tempérée, ce qui explique la douceur de son climat. Un bras du *Gulf-Stream* passe à moins de 100 kilomètres.

Royan est à l'extrémité d'une ligne de chemin de fer de l'Etat; sa distance de Paris est de 525 kilomètres; trajet direct en sept heures.

147 kilomètres de Bordeaux; trajet en deux heures.

Paris à Royan en automobile : 506 kilomètres par Niort; 498 kilomètres par Melle et Poitiers.

Royan est relié aux grandes artères transcentrales : *Genève-Océan* et *Bordeaux-Milan*, par Limoges et Angoulême. Ces lignes mettent Royan en communication facile avec l'Auvergne, le Lyonnais, les vallées du Rhône et du Pô, les grandes Alpes, la Suisse romande, les lacs italiens, Venise, Trieste, la Yougoslavie, Salonique et Constantinople. Le parcours de Lyon à Royan est fait en treize heures; le parcours de Limoges à Royan est fait en quatre heures et celui d'Angoulême en deux heures.

On se rend de Londres à Royan : par Newhaven et les chemins de fer de l'Etat; par Boulogne, Calais et Douvres.

De Liverpool et d'Irlande on peut aussi venir à Royan par les grands paquebots de la *Pacific Steam Navigation Company*, avec transbordement à La Rochelle-Pallice.

Les Compagnies de navigation belges et hollandaises relâchent également à La Pallice et permettent d'arriver facilement à Royan.

L'agglomération royannaise, avec ses dix-huit plages de



ROYAN. — La plage, vue du square Botton.

Click! Beauv.

sable fin, sa douzaine de bois ou forêts, son somptueux casino, sa Côte sauvage, ses rochers, ses falaises, ses corniches, ses grottes historiques, ne le cède en beauté et en pittoresque à aucun pays du monde; tout y concourt pour séduire, pour charmer et pour retenir les 150.000 étrangers qui viennent la visiter chaque année.



Corps médical et pharmaceutique



DOCTEURS-MÉDECINS

MM.

AUDOUIN, r. des Chantiers, 22.
 BAUDET, rue du Casino, 107.
 Tél. 34.
 BEUROIS (M^{lle}), r. du Colonel-Desplats, 60.
 BOUTIN, avenue des Vagues, villa « La Chaudrée ».
 CHABER, rue Gambetta, 5.
 COLLARO, av. de la Grande-Conche, villa « Siao ».
 COUDERC, rue de Foncillon, 8.
 DE GAYE, boulevard Frédéric-Garnier, villa « Cyclamen », Tél. 90.

MM.

GANTIER, avenue de Pontaillac, 115. Tél. 184.
 LEGAULT, boul. Botton, 88.
 Tél. 3-63.
 MÉDINI, rue Etoile-de-la-Mer, 34. Tél. 162.
 MOULINAS, rue de la République 127.
 PLANTÉ, rue du Casino, 8.
 PONT, Maison de santé Amiot. Tél. 29.
 RATEAU, boulevard Botton, 74.
 Tél. 116.
 SARRAZIN, av. des Montagnes-Russes, Pontaillac. Tél. 220.

PHARMACIENS

MM.

AGUILLÉ, rue Gambetta, 115.
 BUJARD, rue de la République, 71.
 CASTANET, façade de Verthamon, à Pontaillac.
 DUCHÈNE, rue Gambetta, 36.

MM.

DUREPAIRE, rue de Foncillon, 35.
 GAILLARD, place du Centre.
 GUILLAUD, rue de la Tremblade, 3.

LABORATOIRE MUNICIPAL D'HYGIÈNE

Docteur MUSSEAU, Maison de santé Amiot,
 boulevard de la Falaise.

DENTISTES

MM.	MM.
CANAU, rue du Casino, 41.	LAMI, av. de Pontailiac, 5.
GIRARD, r. de la Tremblade, 2.	PERRONNEAU, boul. Champlain.

SAGES-FEMMES

M^{me} BRIGAUD, rue de la Tremblade 15.
M^{me} ROY, rue Neuve, 4.

VÉTÉRINAIRES

M. CHOLLET, rue de la Tremblade, 13.
M. RANSON, avenue de la Grande-Conche, 30.



Adresses et Renseignements utiles



Mairie : place du Centre (téléphone 1.11).
Taxe de séjour : Bureau à la Mairie.
Postes et télégraphe : boulevard Botton, 58 (Bureau central). Bureau à Pontailiac, avenue de Paris.
Gendarmerie : avenue des Tilleuls, 17.
Commissariat de police : à la Mairie (téléphone 0.75).



Cliche Braun.

Environs de Royan. — Dans les Dunes.

- Compagnie des eaux* : Siège, rue du Casino, 27.
Compagnie du gaz et électricité : Siège, rue du Marché (téléphone 0.11).
Collège : avenue Emile-Zola, au Parc.
Justice de paix : à la Mairie.
Maison de santé Amiot : Téléphone 0.29.
Hospice Marie-Amélie : rues Saint-Pierre et de La Tremblade.
Notaires : MM. ARBOUIN, rue de Foncillon; BISEUIL, boulevard Botton.
Huissiers : MM. MIGNOT, rue Gambetta; GOGUET, boulevard Botton.
Contributions indirectes : rue Notre-Dame, 9.
Contributions directes : rue des Sables, 26.
Perception : boulevard Champlain, villa « Bichon-Bichou ».
Ponts et chaussées : boulevard Lessore
Enregistrement : rue du Château-de-Mons.
Délégué du T. C. F. : M. VAUCHERET, 68, boulevard Botton.
Délégué de la Compagnie Bordeaux-Océan : M. RAYMOND, bureau du Port.
Clinique Rochebonne : à Pontailiac.
 Pour les excursions, s'adresser au bureau du Syndicat d'initiative.

Pour la location. — De nombreuses villas avec jardins ou parcs; appartements et chambres chez l'habitant.

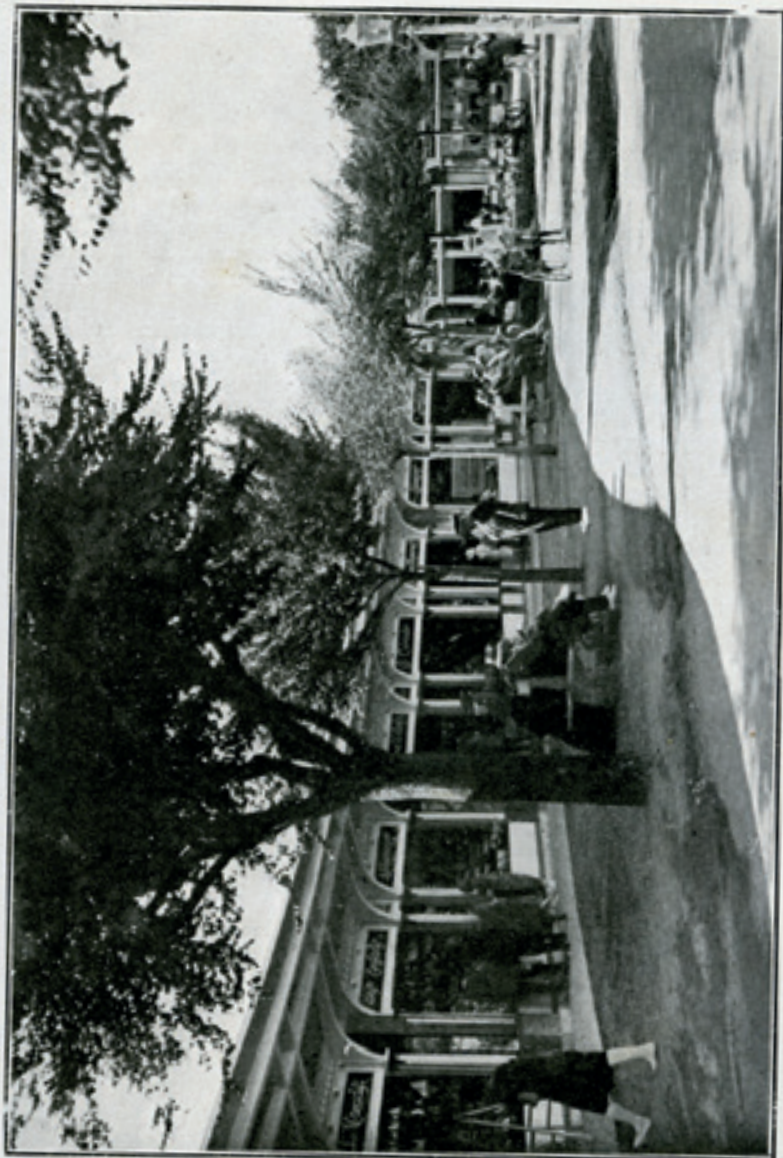
S'adresser aux agences spéciales qui suivent :

Agences : CENTRALE, 6, rue de la Plage; RANSON, DAUFFARD, PINEL, à Pontailiac; CABINET DE LA BORIE, 70, boulevard Botton; CABINET LAVERGNE, 118, boulevard Botton; BOUQUET, villa Janine, boulevard Frédéric-Garnier; BROTEAU, 34, rue Gambetta; FAUCHÉ, 10, boulevard Thiers; LAPLACE, rond-point de la Gare; LEMET, 54, rue de la République; PICARD, 78, avenue de la Grande-Conche; THAURAUX, 32 bis, rue Gambetta; GUIGNON-BOURDEAU, WAY, successeur, 21, rue Gambetta; PARIS, à Saint-Georges-de-Didonne; AGENCE DUCHEMIN, 109, rue Gambetta à Royan.

Nota. — Avant le 15 juillet et après le 10 septembre : moins d'encombrement. Soins plus attentifs. Conditions plus avantageuses.

Banques. — BANQUE DE FRANCE, rue de la République; SOCIÉTÉ GÉNÉRALE, boulevard Botton; CRÉDIT COMMERCIAL DE FRANCE, rue de la Plage; CRÉDIT LYONNAIS, boulevard Thiers.





Club Breton.

ROYAN. — Les galeries du square Botton.

Taxe de séjour

o o o

Renseignements relatifs à l'application de la taxe de séjour à Royan

Royan est érigé en station climatique depuis 1923.

Toute personne étrangère à la commune venant y villégiaturer pendant la saison estivale, du 15 juin au 30 septembre, doit la taxe de séjour pour une durée maxima de 28 jours, à des prix variant de 2 fr. 40 à 0 fr. 36, suivant les catégories, par jour et par personne.

Les immeubles sont classés suivant leur importance et leur situation.

Cependant certaines personnes ne sont pas passibles de la taxe : les fonctionnaires de l'Etat exerçant à Royan; les propriétaires d'immeubles ainsi que leur famille (ascendants et descendants); les mutilés pensionnés de guerre; les gardes-malades, etc.

Les médecins et pharmaciens et leur famille directe en sont exonérés; les domestiques des baigneurs ne le sont pas.

Des réductions sont consenties en faveur de tout membre d'une famille nombreuse porteur de la carte d'identité délivrée par les chemins de fer; le pourcentage de réduction est d'ailleurs le même.

Les enfants jusqu'à trois ans sont exemptés; ceux de trois à sept ans paient demi-taxe.

Le bureau de la taxe de séjour est situé à la Mairie et est ouvert tous les jours, sauf les dimanches et jours fériés, de 8 h. 1/2 à 12 heures.

.... →

Conditions de la vie matérielle

Approvisionnements

o o o

Le marché de Royan est des mieux approvisionnés. Il a lieu tous les jours; la viande de boucherie, les poissons, la charcuterie, la volaille, les œufs, légumes, fruits, etc., y abondent.

Nombreux sont les commerçants dispersés dans tous les quartiers de la ville. La plupart d'entre eux livrent à domicile.

Voitures, Omnibus

o o o

TARIFS ET DISPOSITIONS

Applicables le jour et la nuit aux voitures de place circulant dans le périmètre de l'octroi.

TAXIS AUTOMOBILES

1^o Du centre de la ville à une extrémité quelconque ou *vice versa*. La course **6** francs.

2^o De la gare de l'Etat à une extrémité quelconque de la ville. La course, **8** francs.

3^o D'une extrémité quelconque de la ville à l'extrémité opposée. La course, **12** francs.

4^o Tarif à l'heure pour promenade en ville. L'heure, **20** fr.

Les courses à l'heure sont payables par fraction de quart d'heure sur la base du tarif à l'heure, à l'exception de la première heure, qui est due intégralement, lors même qu'elle ne serait pas écoulée.

5^o Transport des colis dont le poids ne dépasse pas 60 kilos. Pour chaque colis, **2** francs.

Ne sont pas considérés comme colis et doivent être transportés gratuitement, les cartons à chapeaux, sacs de nuit et tous objets que le voyageur peut tenir à la main ou porter avec lui dans la voiture.

De 9 heures du soir à 7 heures du matin (tarif de nuit). Supplément, **4** francs.

Voitures à un cheval ou à deux chevaux, à 4 places.

ROYAN-VILLE

1^o Prix de la course, de 7 heures du matin à 9 heures du soir, **4** francs.

2^o Prix de la course, de 9 heures du soir à 7 heures du matin, **6** francs.

ROYAN-PONTAILLAC

1^o Prix de la course, de 7 heures du matin à 9 heures du soir, **5** francs.

2^o Prix de la course, de 9 heures du soir à 7 heures du matin, **7** francs.

3^o Prix de la course, de la gare à Pontaillac et *vice versa*. Le jour, **7** francs.

4^e Prix de la course, de la gare à Pontailiac. De 9 heures du soir à 7 heures du matin, **10** francs.

(Le quartier de Royan-Pontailiac commence au boulevard du Pigeonnier (y compris), à l'entrée du boulevard Bellamy et de l'avenue de Paris. Le boulevard de Cordouan, jusqu'à son intersection avec l'avenue de Pontailiac, ainsi que le boulevard Champlain, sont compris dans le secteur Royan-ville.)

Les prix ci-dessus sont majorés de **2** francs pour les voitures retenues.

Tarif à l'heure pour promenade en ville. L'heure, **8** francs.

Tarif pour transport des colis d'un poids inférieur à 60 kilos.

Pour chaque colis, **1** franc.

Les breaks et omnibus ne sont pas soumis au tarif. Les voyageurs devront s'entendre à l'amiable avec les entrepreneurs.

Stations des voitures de place. — Avenue de la Gare, boulevard Botton, boulevard Thiers, place de Foncillon, place de Pontailiac.



Cliché Moulounet.

Environs de Royan. — Rochers des Pierrières.

Tramways

o o

Dans toutes les stations du tramway l'horaire est affiché à la vue du public. Le parcours total comprend quatre sections.

Les stations du tramway sont : Saint-Georges, Vallières, le Parc, le Paradou, le Grand Hôtel, rue de l'Etat, Casino



Photo Gravel.

Pointe de Suzac et port de Saint-Georges.

municipal, boulevard Botton, boulevard Lessore, boulevard Thiers, Foncillon, le Fort, le Chay, le Pigeonnier, la Falaise, Pontailiac, Nauzan, Saint-Palais, la Grande-Côte.

En correspondance à la Grande-Côte, tramway forestier pour la Coubre, la Pointe espagnole, le Galon d'or et Roncelles-Bains.

.... ->

Cultes

o o

HEURES DES CULTES - SERVICE D'ÉTÉ

Culte catholique romain, tous les dimanches :

1^o Église Notre-Dame : messes à 6 h. 30, 7 h. 30, 8 h. 30, 9 h. 30, 11 h. 45; 10 h. 30, messe chantée. — 14 h. 30, vêpres.

2^o Église Saint-Pierre : 10 h. 30 messe chantée, 14 h. 30 vêpres.

3^o Chapelle Saint-Vincent-de-Paul : 7 heures du matin.

A Pontailiac :

Chapelle N.-D.-des-Anges, avenue de Paris, tous les jours, messes à 7 h. 30 et 8 heures; fêtes et dimanches, à 7 h. 30, 9 heures et 10 heures. Salut ; dimanches, mardis et vendredis, à 17 heures.

Culte réformé, tous les dimanches :

1^o Église réformée, rue Gambetta, 10 heures.

2^o Église réformée évangélique, 89, rue de la République, 10 heures.

3^o Église réformée, temple de Maine-Geoffroy, 14 heures.



Comité des fêtes de Royan

o o o

Le Comité des fêtes de la ville de Royan a pour but :

1° L'organisation et la direction des fêtes données pendant toute l'année à Royan:

2° D'encourager et soutenir, dans la mesure de ses moyens, toute fête organisée par d'autres Sociétés, dans l'intérêt de la ville de Royan.

Pour tous renseignements : correspondance, adhésions, s'adresser au Secrétariat du Comité, mairie de Royan.

COMPOSITION DU BUREAU :

M. le Maire de la Ville de Royan, *président*, de droit.

M. VAUCHERET, *président*.

MM. Maurice POCHÉ, COLIN et BISCH, *vice-présidents*.

M. Daniel MOREAU, *commissaire général*.

M. Jean TAPTOUT, *secrétaire général*.

M. MALOUBIER, *trésorier*.

Membres : MM. FLORENTIN, Pierre BILLAUD, Joseph MOREAU, AMBARD, M. le Président de la Société du Casino, deux conseillers municipaux.

.... ✦

Société des Courses de Royan

o o o

Hippodrome de la Grande Plage, à Vallières. En 1927, deux journées de courses, les 19 et 21 août. 190 engagements en 1926. Courses au trot, courses plates, courses d'obstacles.

Le pari mutuel fonctionne pendant les courses.

Président : M. Charles FAURE.

Vice-Président : Robert SARLIN.

Secrétaire : M. Pierre BILLAUD.

Trésorier : M. Paul DYVORNE.

Membres du Comité : MM. Henry BOULAN, Gaston LEHMANN, Maurice POCHÉ, Louis MAILLARD, Eugène PINEAU, Daniel MOREAU.

Commissaires : MM. Gabriel HERIARD, Gérard PEYRELONGUE, J. DAMADE.

Société du Concours Hippique

o o o

CONCOURS HIPPIQUE 1927

Des épreuves mixtes civiles et militaires auront lieu :
En principe, les 26, 27 et 28 août.

Extrait du Règlement général ordinaire

Des prix, des plaques et des flocs de rubans d'une grande valeur sont attribués à ce concours et seront distribués par un jury désigné par le Comité d'organisation.

Ces épreuves sont réservées aux officiers des 18^e, 5^e, 8^e, 9^e, 11^e, 12^e et 17^e corps d'armée et gentlemen.

Sont qualifiés gentlemen :

1^o Les membres sociétaires de la Société hippique française;

2^o Les membres sociétaires du Concours hippique de Royan et du Concours hippique charentais;

3^o Les personnes admises par le Comité du Concours hippique de Royan.

Les gentlemen doivent porter la culotte, les bottes, le chapeau haut de forme et l'habit rouge, ou le bouton d'un équipement de chasse à courre connu.

Les engagements pour les épreuves d'obstacles seront reçus chaque jour, avant midi, au Secrétariat du Concours, la veille des susdites épreuves.

Le Président de la Société :

M. CHARLES FAURE,
17, quai Louis-XVIII, à Bordeaux.

Les Vice-Présidents :

MM. MAURICE POCHÉ, adjoint au Maire, à Royan.
EUGÈNE PINEAU, conseiller municipal, à Royan.

Le Secrétaire général :

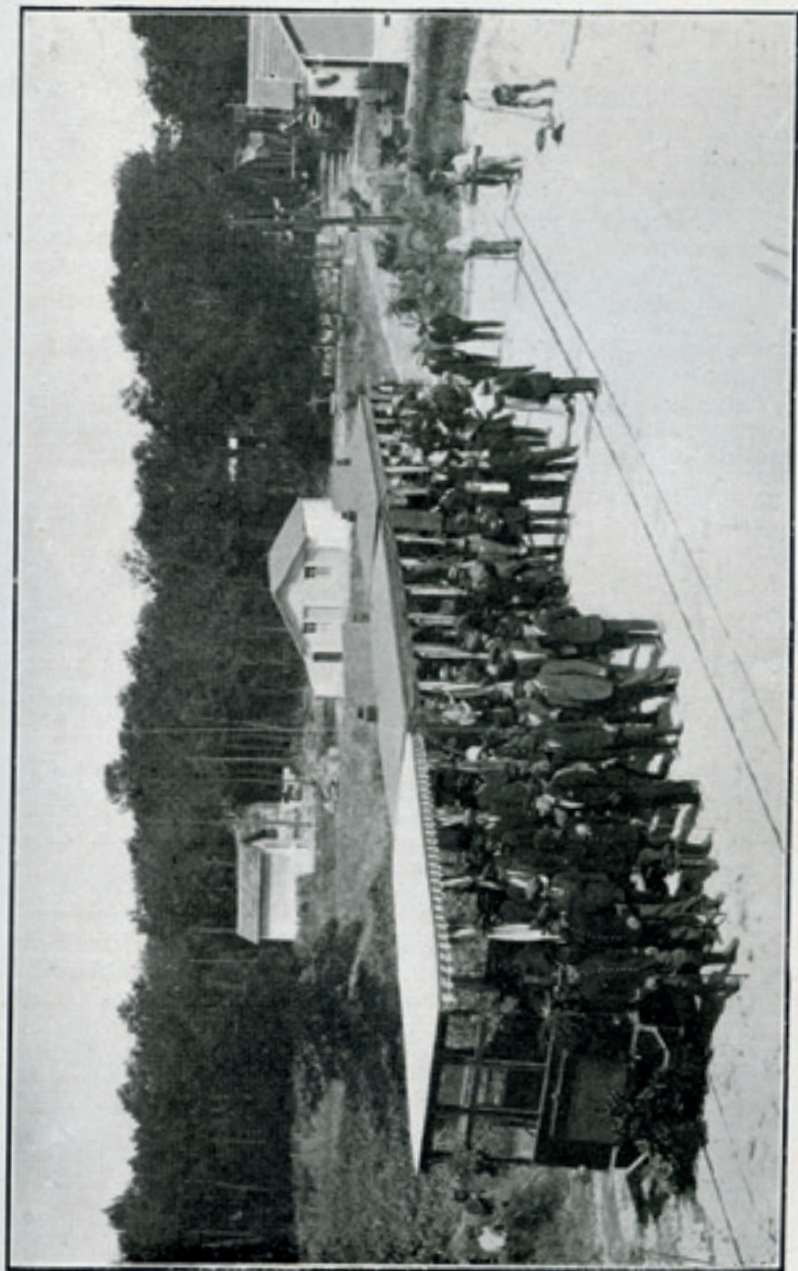
M. DANIEL MOREAU,
villa Montserrat,
à Royan (Parc).

Le Trésorier :

M. MAURICE FILLEUX,
conseiller municipal,
2, boulevard Garnier, à Royan.
Tél. : 332.

Le Secrétaire adjoint :

M. PAUL DYVORNE,
conseiller municipal, à Royan.



Le tramway forestier. — Arrivée à Ronces-les-Bains.

Garden-Tennis-Club

o o o

Boulevard Carnot (en bordure de l'Océan)

La Société se compose de membres actifs et de membres honoraires.

Les membres actifs sont ceux qui prennent un abonnement de joueur d'au moins une semaine. Les membres honoraires sont ceux qui, simples spectateurs, n'en prennent pas moins un abonnement d'un mois.

Président : M. BOUCHET, de Paris.

Vice-Président : M. EYMARD, de Cognac.

Secrétaire-gérant : M. JOUIN, lequel s'occupe des formalités et que l'on trouve au Garden-Tennis, ou à son domicile, rue des Chantiers.

Prix de l'abonnement :

1° Pour les joueurs (sans distinction de sexe) :

a) Pour la saison, **300** francs. b) Pour les mois de juillet et septembre, **120** francs pour chaque mois. c) Pour le mois d'août seul, **150** francs. d) Pour une quinzaine, **80** francs. e) Pour une semaine, **45** francs.

2° Pour les spectateurs (sans distinction de sexe) :

a) Pour la saison, **100** francs. b) Pour le mois d'août seul, **70** francs. c) Pour les mois de juillet ou de septembre, chaque mois, **50** francs. Pour deux mois, **75** francs.

Les joueurs non abonnés peuvent jouer à l'heure au tennis n° 11, à **10** francs de l'heure en juillet et septembre, et à **15** francs de l'heure en août, soit à quatre, soit à deux joueurs.

Les spectateurs non abonnés paient **3** francs d'entrée. En temps de tournoi, **5** francs d'entrée et **10** francs.

Prix de l'abonnement au petit Tennis :

a) Pour la saison, **75** francs. b) Pour un mois, **40** francs. c) Pour deux mois, **60** francs.

Le Tournoi international commencera, en 1927, dans la première quinzaine d'août.

Il existe aussi au Garden-Tennis des salles d'armes et de boxe. Les leçons des professeurs sont en plus de l'abonnement.

Société des Régates de Royan

o o o

Président d'honneur : M. le Maire de la Ville de Royan.

Président : M. Charles CASTILLON DU PERRON.

Vice-Présidents : MM. A. DE PALOMÉRA et COLIN, pilote major.

Secrétaire et trésorier : M. GOUINEAUD.

Commissaires : MM. CHAILLÉ, pilote-major; BOULAN, THOMAS Jean; CHARRON; THOMAS Gustave, pilotes; de SAINT-LAURENT; Guy BLANCHY; Jean AYMARD.

Président du Jury : M. l'Administrateur de la Marine.

Le siège social est à Royan; le nombre maximum des membres est de cinq cents.

La Société a pour but de donner des fêtes qui, sous la forme de courses nautiques, intéressent au plus haut point tous les étrangers, amateurs de ce genre de sport, qui fréquentent notre station balnéaire, ainsi que d'encourager et de développer le goût des exercices nautiques.

Il est établi deux catégories de régates :

1° Les bateaux de service (pêche et pilotage);

2° Les yachts de plaisance.

Avec le concours du Sport nautique de la Gironde et sous le patronage du Yacht-Club de France.



ROYAN - Forêt de la Coubre - Canons ensablés, restes d'un fort remontant à Napoléon I^{er}.

Sport Athlétique Royannais

(F. F. R. et F. F. A.)

o o o

Pratique de l'athlétisme et du rugby :

Président : M. le docteur BAUDET.

Vice-Présidents : MM. J. TAPTOUT et CHABOT.

Secrétaire : M. MICHAS.

Trésorier : M. GRÉGOIRE.

Membres : MM. BOIREAU, PARIS, CLÉMENT, FOUREIX, FOUASSIER, H. COMBE.

Parc des sports, « Stade Champlain », Siège social : Café de l'Hôtel de Ville.

.... ✦

Centre régional d'Instruction physique

o o o

Royan est une des rares villes de France ayant un Centre régional d'Instruction physique (C. R. I. P.), c'est-à-dire une réunion d'une centaine de jeunes et brillants officiers et chefs de section.

.... ✦

Union Sportive Royannaise

(F. F. R.)

o o

L'Union Sportive Royannaise, société de sports athlétiques, rugby, éducation physique, champion des Charentes; l'un des clubs les plus importants de la région. Siège social : Café de la Poste, boulevard Botton.

Président : M. le docteur GANTIER.

Vice-Présidents : MM. LOUIS GUILLAUD et Charles LARTIGUE.

Secrétaire général : M. H. SOUCHARD.

Trésorier : M. BIDAULT père.

Membres : MM. BAUDOUIN, GANGNERY fils, DELHOMME, R. BAUDET, BRAUD, GOGUET, WATTY, BARRÈRE, COTRON, GANGNERY père.

L'Union Sportive Royannaise organise des manifestations sportives tous les dimanches. Terrain de sports : Stade de l'Oasis

.... →

Tennis-Club de l'Oasis de Royan

(Stade de l'Oasis)

o o

Le Tennis-Club de l'Oasis (Fédération française de lawn-tennis; Fédération française d'athlétisme) est un important groupement dont les courts et les terrains de jeux sont au « Stade de l'Oasis ». Le Stade de l'Oasis est situé au milieu des délicieux ombrages de la forêt de l'Oasis; on y accède par l'avenue de la Trilotterie et du Rond-Point, et par l'avenue de l'Atlantique; ce stade pittoresque est mis à la disposition de nos hôtes d'été qui désirent pratiquer le tennis ou autres jeux de plein air. Fronton de Pelote basque. Croquet, etc.

Raoul BOULAN, *Président*.

Siège social : chez le Président, 36, avenue de la Grande-Conche, où l'on peut demander tous renseignements.

.... →

Société mixte de tir de Royan et du 137^e régiment territorial

o o o

La Société a été fondée en 1881 (S. A. G., n° 264).

Les tirs ont lieu au stand de Vallières (tirs au fusil Lebel, revolver, pistolet, carabine).

Pendant la saison estivale, des concours ouverts aux baigneurs sont organisés par la Société.

Séances d'entraînement tous les quinze jours.

Renseignements au Syndicat d'Initiative.

COMPOSITION DU BUREAU :

MM. THÉODORE, *président*;
BÉCOGNÉE, *vice-président*;
Roger VAUCHERET, *secrétaire*;
PRADE, *trésorier*;
BOURSIER, *trésorier adjoint*.

o 51 o

Le Golf de Royan

o o o

COUNTRY - CLUB DE SAINTONGE

Royan a inauguré son Golf en juillet 1925.

Il convenait que le nouvel organisme, qui complète l'outillage balnéaire d'une station dont la réputation est mondiale, fût absolument parfait. Sans crainte de se tromper, on peut affirmer qu'il en est ainsi.

Situé à Taupignac, à 5 kilomètres de la ville, dans un site aux pentes couronnées d'opulentes futaies de chênes plusieurs fois centenaires, le Golf de Royan, grâce au fini d'exécution de ses parcours, est devenu un centre sportif et mondain de premier ordre.

Le tracé des pistes a été confié à MM. Colt, Alisson et Martin, dont la réputation, comme architectes de golfs, est universelle, et l'entreprise des travaux confiée à M. Sérond, le spécialiste bien connu.

Juillet 1925 a vu l'inauguration des neuf premiers trous sur un parcours de 2.300 mètres environ, qui sera porté à 6.000 à bref délai, par l'exécution des neuf derniers trous. Les links ont été conçus de façon à se trouver dans les conditions requises pour que puisse se disputer le championnat de France. Le vallonnement très prononcé des terrains offre un jeu agréable, et un large ruisseau, traversé quatre fois par les parcours, présente d'intéressants obstacles très recherchés par les joueurs et permet, en outre, un arrosage abondant des greens qui sont tous desservis par des bouches d'eau. Les photographies qui illustrent ce texte donnent une idée des merveilleux ombrages et des sous-bois aux échappées grandioses entourant le Club-House où règne, en plein cœur de l'été, une fraîcheur exquise et légendaire dans le pays.

Le Club-House comporte un restaurant qui est vite devenu le rendez-vous de la grande clientèle mondaine et sportive.

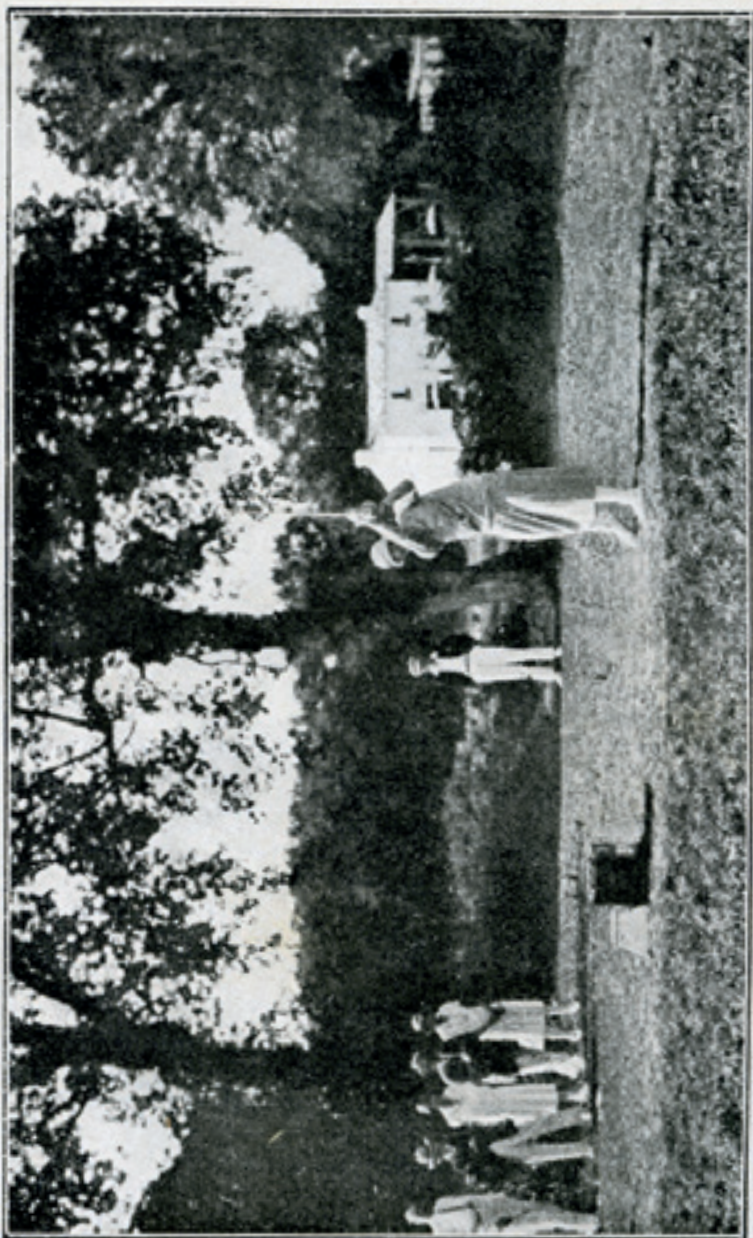
Sur les terrains de la Société, un tir aux pigeons et deux courts de tennis complètent admirablement les distractions offertes aux sociétaires et visiteurs de la Société du Golf, formant ainsi un ensemble véritablement unique et singulièrement attrayant.

Complétons ce rapide exposé en mentionnant qu'un car automobile assure une liaison fréquente et rapide entre Royan et son Golf, qui est ainsi pour tous les joueurs à dix minutes du Casino, lequel étale, on le sait, ses somptueuses façades au centre même de la ville, en bordure de la Grande Conche.

Le Comité du Country-Club de Saintonge est ainsi composé :

Président : M. le comte ESPIERRE.

Vice-Présidents : MM. BARREY, FIRINO MARTELL, LOREILHE, L. BASALO, R. BETHMONT, A. GUÉRAULT, D. HEDDE, R. LACROIX, LÉON LEHMANN, G. ROULLET, C.-G. RIBON, P. VERNEUIL.



A TAUPIGNAC. — Golf de Royan. Le départ du 1^{er} green.

COMITÉ SPÉCIAL DU TIR AUX PIGEONS

MM. Paul ANTIÉ, Daniel CALVÉ, le comte GARDÈS, Paul GROS,
Daniel LAWTON, le comte de SABRAN-PONTEVÈS, le comte de
TUDERT, Paul VIGNERIE.

Commissaire général : M. Daniel HEDDE.

Secrétaire : M. DE MÉRIC.

.... ➔

Auto-Club de la Charente-Inférieure

o o o

Siège social : LA ROCHELLE.

Section de ROYAN-MARENNES.

Siège de la Section : Syndicat d'initiative de Royan.

Rayon d'action :

Cantons de Royan, Marennes, Cozes, La Tremblade et Saujon.

Président : M. Maurice POCHÉ.

Vice-Présidents :

Service routes et signalisation : M. VAUCHERET.

Service sportif : M. Maurice FILLEUX.

Service publicité : M. SULPICI.

Secrétaire général : M. Daniel MOREAU.

Secrétaire adjoint : M. AMBARD.

Trésorier : M. BISCH.

Trésorier adjoint : M. TAPTOUT.

Bibliothécaire : M. MALOUBIER.

.... ➔

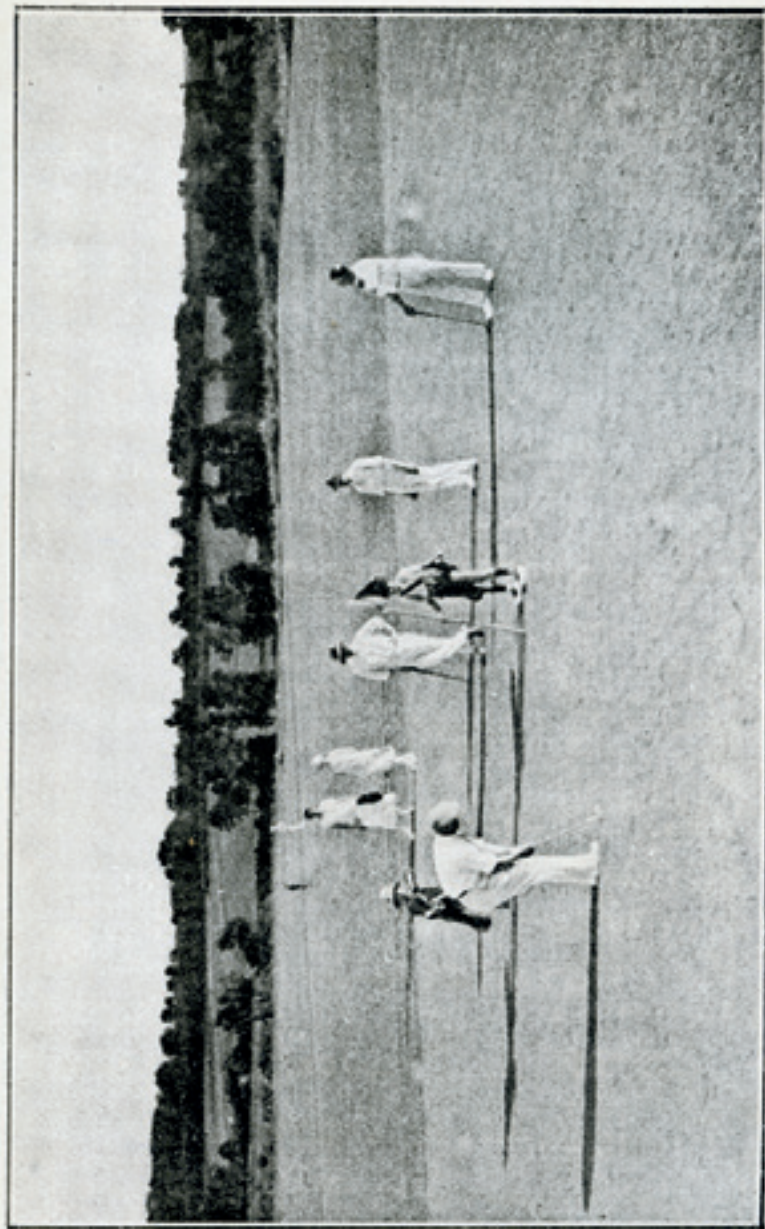
Société de Chasse de Royan

“ LES AMIS DE SAINT-HUBERT ”

Association déclarée conformément à la loi du 1^{er} Juillet 1901

o o o

But. — Protection des récoltes, repeuplement du gibier
et répression du braconnage.



A TAUPIGNAC. — Golf de Royan. Green n° 2.

Affiliée :

- 1° A la Fédération départementale des Sociétés de chasse et de pêche de la Charente-Inférieure;
- 2° Au Saint-Hubert-Club de France.

Composition du Bureau :

Président : M. le docteur BAUDET.

Vice-Président : M. Pierre LOYER.

Secrétaire : M. Pierre BILLAUD.

Trésorier : M. Raymond BÉCOGNÉE.

Membres du bureau : MM. BACOT, BOUCHET, PAULAIS et SÉRAMY.

Commission de lâcher de gibier : MM. BOUCHET, LAVERGNE et PRÉPOINT.

.... ➔

Cercle des nageurs de Royan

(Fédération française de natation et sauvetage)

o o o

COMITÉ

Président : M. Léon LEHMANN.

Vice-Présidents : MM. COLIN, Docteur GANTIER.

Trésoriers : MM. COMBES et BOIREAU.

Secrétaire : M. SOUCHARD.

Membres du Conseil : MM. Docteur LEGAULT, GUILLAUD et MARCHAND.

BUT

Organiser des fêtes nautiques. Enseigner et développer les sports nautiques : natation, plongeon, water-polo, sauvetage, etc. Organiser des courses, concours, championnats.

MEMBRES

Membres actifs : cotisation, 20 francs par an; droit d'entrée, 10 francs.

Membres pupilles : cotisation, 5 francs par an; droit d'entrée, 5 francs.

Membres honoraires : Cotisation, 20 francs par an.

RENSEIGNEMENTS

Au Secrétariat, chez M. Souchard, place du Centre ou chez le Trésorier : M. Combes, aux Nouvelles Galeries.

Cliché Laurent.

Conche de Nauzan.



Ligue Maritime et Coloniale Française

o o o

Président : M. COLIN, capitaine au long cours.
Vice-Présidents : MM. le commandant PHILIPPE, DAUDY,
ingénieur.
Secrétaire : M. Arthur FLORENTIN.
Trésorier : M. GOUINEAUD.
Siège social : Bureau du Pilotage, au Port.

.... ❖

Arènes - Concerts - Cinémas

o o o

Arènes. — Aux arènes de Vallières ont lieu des courses de taureaux avec simulacre, et quelquefois mise à mort; des courses landaises avec écarteurs; des représentations théâtrales en plein air (Théâtre de la Nature).

Concerts-Cinémas. — Sur la place de Foncillon, aux ombrages recherchés des mères, se dresse sur sa colonnade grecque le Pavillon de Foncillon. Musique classique, chants par les meilleurs artistes des deux sexes, séances de cinématographe.

Enfin, sur la rampe du Port, avec le magnifique panorama de la Grande Plage, le Concert cinéma « Trianon », sur le boulevard Thiers, le cinéma « Olympia » et « Paris-Ciné », boulevard Botton.

.... ❖

Sociétés diverses

o o

Un grand nombre de Sociétés ont à Royan, soit leur siège principal, soit un groupement important. Le Syndicat fournira sur demande tous renseignements à cet égard.





ROYAN. — Kermesse dans les jardins du Casino municipal.

TABLE DES MATIÈRES

	PAGES
Coup d'œil général.....	3
Climat — Propriétés curatives.....	10
Distractions, plaisirs et sports.....	10
Itinéraires à suivre.....	14
Tramway forestier Royan-Ronce-les-Bains.....	17
Autour de Royan.....	18
Les excursions : région Nord.....	20
— région Sud.....	20
— région de Marennes.....	26
— région Nord de la Charente.....	29
— région de Saintes.....	30
— région de Pons.....	31
— Bordeaux.....	31
Renseignements pratiques — Situation géographique...	34
Corps médical et pharmaceutique.....	36
Adresses utiles.....	37
Taxe de séjour.....	40
Approvisionnements.....	40
Voitures et omnibus, tarifs.....	41
Tramways.....	42
Cultes.....	44
Comité des fêtes.....	45
Sociétés des courses.....	45
Concours hippique.....	46
Garden-Tennis-Club.....	48
Société des régates.....	49
Sport athlétique royannais.....	50
Centre d'instruction physique.....	50
Union sportive royannaise.....	50
Tennis-Club de l'Oasis de Royan.....	51
Société de tir.....	51
Golf.....	52
Auto-Club.....	54
Société de chasse.....	54
Cercle des nageurs.....	56
Ligue maritime et coloniale française.....	58
Arènes — Concerts — Cinémas.....	58
Sociétés diverses.....	58

NOTA. — Malgré les soins apportés à la confection du présent Guide, le Syndicat d'Initiative décline toute responsabilité en cas d'erreurs ou d'inexactitude de renseignements.

