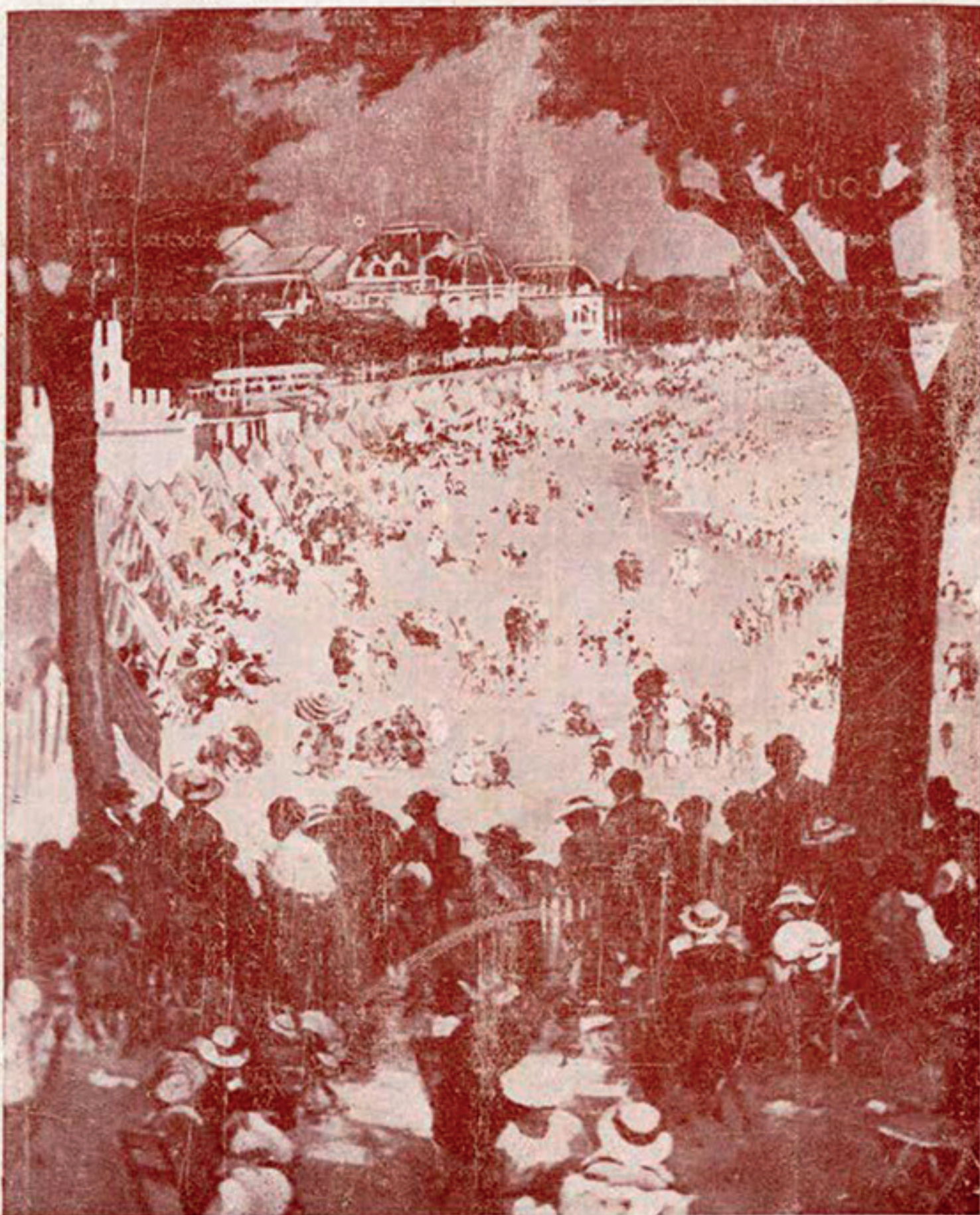


ROYAN

et ses Environs



Royan en 1939

Cette Brochure est éditée par le
SYNDICAT D'INITIATIVE DE ROYAN
avec la collaboration de " Contrées Françaises "

Lisez

LE CRI DE ROYAN

Fondé en 1934

Interdit par les Allemands le 22 février 1941

Organe résistant du Royan d'hier
— et du Royan de demain —

Fondateur-Directeur :

F. BISCH, *

53, Boul^d de la Côte d'Argent **ROYAN-PONTAILLAC**

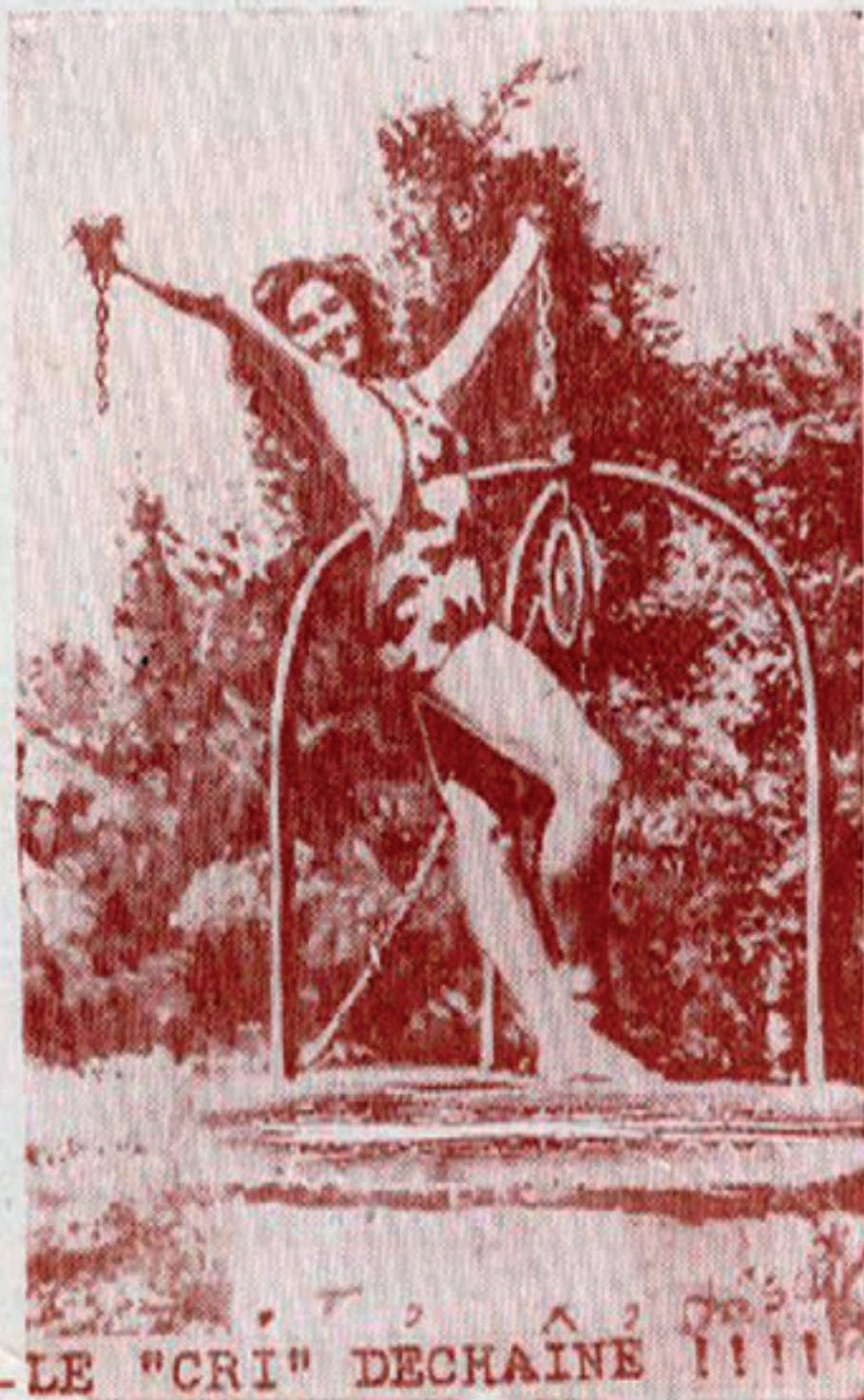
Téléphone : 150

C. C. P. Bordeaux 3.016

LE PLUS ANCIEN Journal de Royan existant encore...

14^e Année

Paraît le 1^{er} et le 15 de chaque mois.



SYNDICAT D'INITIATIVE DE

ROYAN

PONTAILLAC

LE PARC



STATION BALNÉAIRE ET CLIMATIQUE
SAISON DE PRINTEMPS ET SAISON D'ÉTÉ

GUIDE ILLUSTRÉ

1 9 4 8

— Bureau de Renseignements —
Siège Provisoire et Secrétariat Général
53, boulevard de la Côte-d'Argent
— Téléphone 50 —

Ouvert toute l'année

*Renseignements par Correspondance
(Joindre un timbre pour la réponse)*



Cette brochure a été éditée par
les Syndicats d'Initiative de
Royan, St-Georges, Saint-Palais
avec la participation technique

des Contrées Françaises - ROCHEFORT.

Syndicat d'Initiative de Royan

Sous le patronage du Conseil Municipal
et de la Société des Casinos

CONSEIL D'ADMINISTRATION

PRÉSIDENT D'HONNEUR

M. LE MAIRE DE ROYAN

PRÉSIDENT

M. Vaucheret, architecte, *

Président d'Honneur de la Fédération
Poitou-Saintonge-Angoumois.
Ancien Maire de Royan.

VICE-PRÉSIDENTS :

Docteur Baudet. — Bellamy. — Brown. — Dagès.

SECRÉTAIRE GÉNÉRAL :

F. Bisch, * Percepteur hors classe honoraire,
53, boulevard de la Côte-d'Argent, Royan-Pontailiac.
(Téléphone 150).

SECRÉTAIRE ADJOINT :

M. Michel Reingold.

TRESORIER :

M. Lalassère, Entrepreneur.
C. Ch. Post. Bordeaux 144-54.

TRESORIER ADJOINT :

M. Martin, Commerçant,
(Doigts de Fée.)

MEMBRES DU CONSEIL :

Émile Couzinet, Directeur du Casino Municipal. —
M^e Dufour, Notaire. — **Colonel Fadheuille**, Directeur
du Remembrement. — **M. Jacquet** (Grand-Hôtel). —
M. Goron, Représentant de Fabrique. — **M. Guillaud
Louis**, Pharmacien. — **M. Main**, Secrétaire Général
des Sinistrés.

ROYAN

PONTAILLAC LE PARC

Syndicat d'Initiative "ESSI"



ROYAN

**Ville anéantie par erreur
veut renqître de ses cendres**

So municipalité, ses habitants, unissent leurs efforts pour que malgré ses ruines, ses fidèles habitués, toujours attirés par la douceur de son climat, par ses beautés naturelles, qui subsistent malgré les désastres de la guerre, puissent y retrouver l'ambiance à laquelle ils sont restés attachés.

Nos visiteurs sont assurés de trouver à Royan, comme par le passé, le meilleur accueil avec le ferme désir, de la part de ses habitants, de leur plaire et de leur montrer le maximum d'efforts réalisés pour atteindre le but souhaité, c'est-à-dire : LA RENAISSANCE RE ROYAN.

Lorsqu'on veut faire un retour en arrière, on est obligé de reconnaître que cet effort est considérable quand on sait par les statistiques officielles que sur 8.300 immeubles existant à Royan avant sa destruction, il n'a été possible d'en trouver que 121 absolument intacts au lendemain de la Libération, car ceux qui avaient échappé au bombardement du 5 janvier 1945 ont été détruits au cours des combats inutiles d'avril 1945.

Actuellement les plans d'urbanisme qui feront de Royan une ville moderne sont approuvés. Mais, sans attendre la reconstruction officielle toujours longue à se manifester, de nombreux immeubles ont été relevés grâce à l'initiative privée, qui a droit dans cette circonstance aux remerciements et aux louanges, non seulement des Pouvoirs Publics, mais aussi de tous les habitués de Royan qui pourront ainsi retrouver les centres d'accueil qui avaient leur préférence.

Dès cette année ils sont assurés de trouver sinon tout le confort ancien, du moins des conditions d'habitabilité très acceptables que la Belle Nature et le Bon Soleil leur feront trouver parfaite. Enfin il est permis de dire, d'après le nombre de demandes reçues au Syndicat d'initiative que la prochaine saison ne peut encore égaler ses devancières d'avant guerre, elle se présente du moins sous les meilleurs auspices. Il est bon d'ajouter à cet égard que les hôteliers et logeurs ont fait de leur côté un gros effort puisque malgré l'augmentation constante du prix de la vie, ils ont maintenu des prix variant de 400 francs à 1.000 francs comme prix de pension suivant la qualité de l'établissement auquel on s'adresse.

De ce qui précède il faut retenir que Royan revivra et il faut qu'il revive pour le plus grand bien des familles dont c'était LA PLAGE PREFEREE.

G. VAUCHERET,

Chevalier de la Légion d'Honneur,
Ancien Maire de Royan,
Président du Syndicat d'Initiative de Royan,
Président d'Honneur de la Fédération Poitou-Saintonge-Angoumois.

VETEMENTS DAMES ET HOMMES
MODELES — HAUTE COUTURE —
— ARTICLES DE PLAGE



M I C H E L

Maison de Paris

CITÉ COMMERCIALE
— DE ROYAN —
B A T I M E N T B

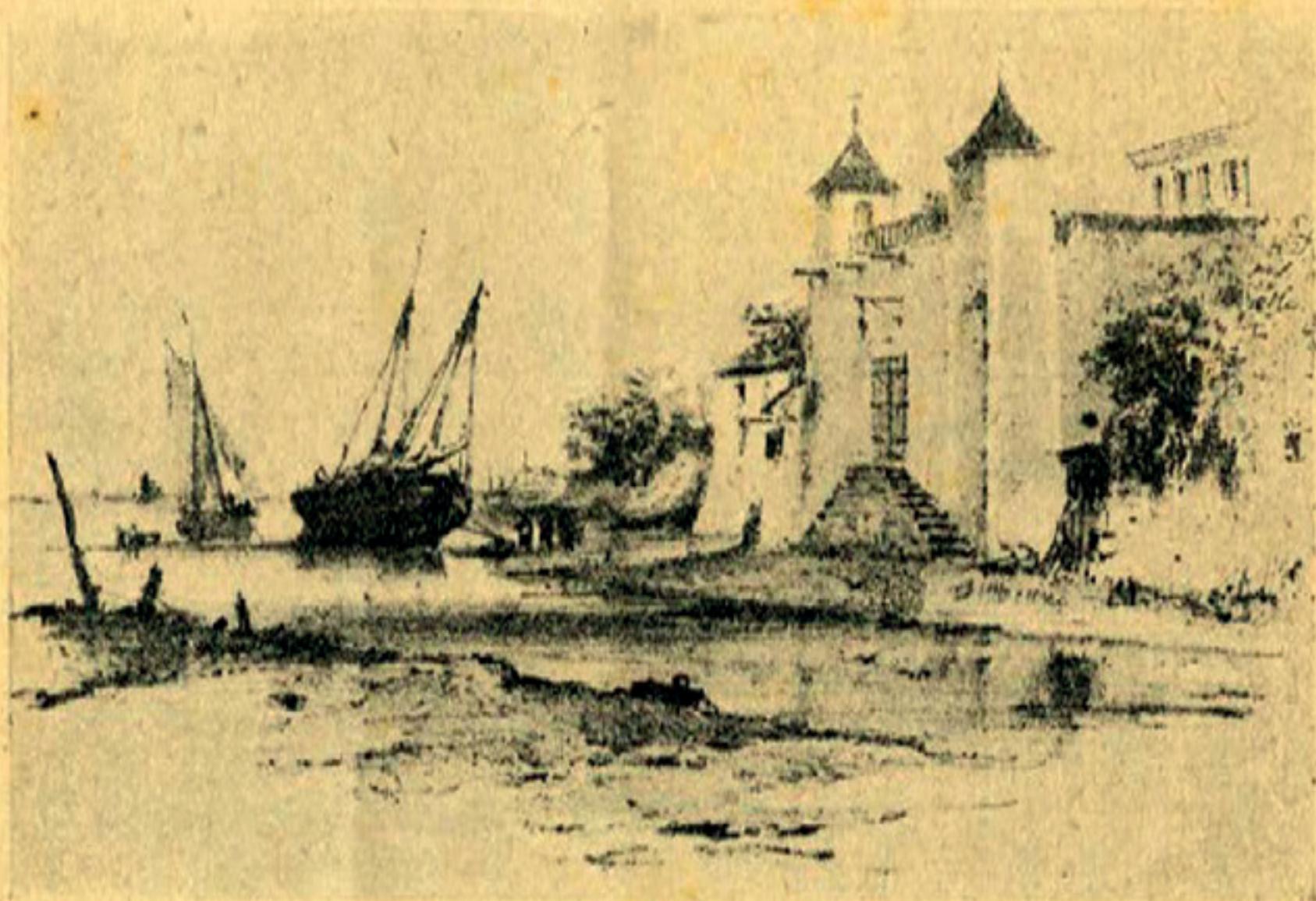
Téléphone 7

Sinistré
32, 34, Rue de la République

ROYAN

autrefois

La *France Touristique* me demande, avec photographies à l'appui, quelques notes « nourries », mais brèves, sur le Royan d'autrefois... Tâche assez ardue d'ailleurs. Je vais, pour essayer d'y satisfaire, faire appel aux notes prises au cours d'intéressantes conférences faites sur ce sujet par M. Fernand Braün, l'érudit et aimable fondateur-conservateur de notre musée. Il nous a montré notre cité jouant son rôle en 1555 dans l'insurrection de la Gabelle, et s'intéressant *manu militari* à la Réforme au moment des massacres de Vassy, signal des guerres religieuses. A cette époque, Royan ouvrait ses portes, soutenait des sièges. Maintes fois



Vieux Royan. — Maison de Cordouan.

la ville fut perdue et reconquise. Enfin Louis XIII en fit le siège et y entra le 16 mai 1622. Il permit aux soldats de sortir avec armes et bagages et aux habitants le libre exercice de leur culte : après quoi il fit raser toutes les fortifications et détruire la digue. La Bibliothèque Nationale possède un plan de Royan assiégée par le roi de France. Puis fatiguée par les guerres et frappée par la révocation de l'Édit de

J. P. ROUCHET
Cité Commerciale, ROYAN

LA MAISON

ARTICLES POUR BUREAUX
LIBRAIRIE — STYLOS
MAROQUINERIE DE LUXE



M. Dupont

Cité Commerciale
Téléphone 267



OPTIQUE

PHOTO

CINÉMA

Agent "KODAK"

Tous TRAVAUX pour AMATEURS

HENRY PAULET

OPTICIEN LUNETIER SPÉCIALISTE

C. C. P. 153013 Bordeaux
R. C. 4372 Marennes
Téléphone 3.86

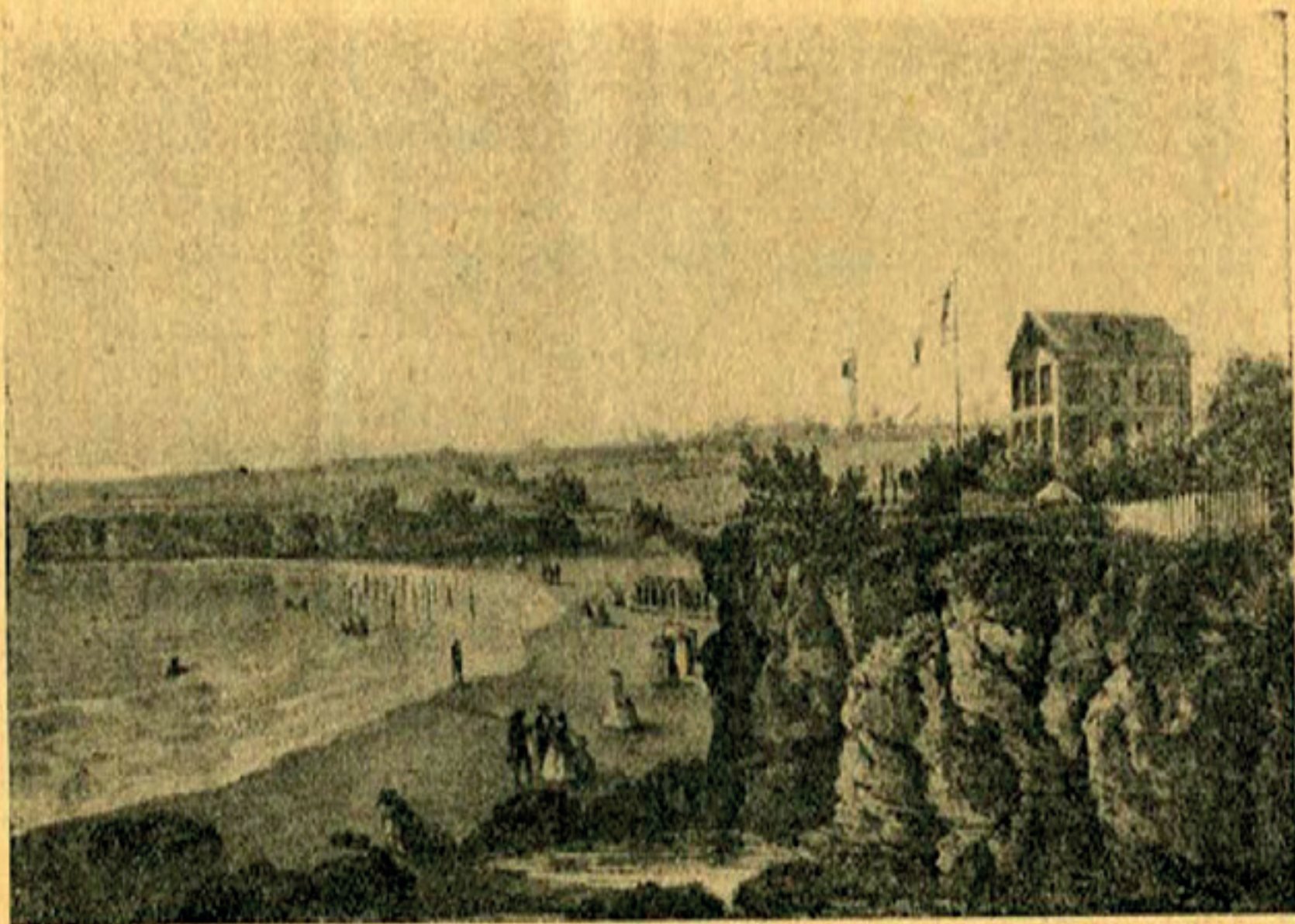
Cité Commerciale
ROYAN

DU PIANO

Maison Principale à Saintes
8, place de l'Echevinage

Nantes, la plus grande partie de la population émigra en Hollande. En 1735 un cyclone ayant emporté les remblais de son port, sa navigation se vit arrêtée pendant un demi-siècle et ce ne fut qu'en 1787 que Royan reprit un peu de vie, sous la forme d'un hameau de pêcheurs, habitant des maisons basses tandis que sur les buttes se dressait un entourage de moulins à vent : Les Moulins des Gardes. Notre actuelle rue des Gardes date de ce temps. Royan, qui avait fait partie du marquisat de Montmorency, se vit en 1789, avec ses 3.000 habitants, érigé en chef-lieu de canton, par la Révolution.

De 1828 à 1830 des transformations s'accomplissent; des familles aisées viennent passer leurs vacances au bord de la mer, le port se développe, on construit un quai et une chaussée pour arriver au môle. En 1855 le baron bordelais Hibarondo construit la première maison de Foncillon « la Vigie ». Immédiatement après la « Vigie » venait la rue Lucazeau (aujourd'hui rue Foncillon) et formant l'autre coin de la rue ; 2 villas dont l'une a conservé son nom « La Vague ». A cette même époque surgirent les 17 premières cabines de bains. Mais ce n'est qu'en 1862 que se créa le port actuel. Les premières photographies datent de 1864 et on y remarque les arbres des promenades que venait de planter l'ingénieur Bolton. A cette époque, le boulevard Garnier s'arrêtait à la villa « Strasbourg », rue de l'Etat,



Vieux Royan. — Façade de Foncillon.

Toutes les créations de HEYRAUD

LOCATIONS DE VILLAS

VENTES - ACHATS

PRÊTS - GÉRANCES - CONTENTIEUX

" ATLANTIC-AGENCE "

M. WADOUX

17, Rue Margareth

près Cité Commerciale

Mme RIBROL

Agence Immobilière

ROYAN

BAZAR ★ JOUETS

NOURY

Rue Paul-Doumer

PÂTISSERIE DU PIERROT

10, rue Clos-Fleuri

Romain, Propriétaire

Téléphone 324

chez Jean Ribeyrol CHASSEUR Cité Commerciale - ROYAN

et il n'y avait ensuite que des dunes de sable s'étendant jusqu'au parc. Pontailiac, en 1870, était déjà la plage « chic » et il me souvient avoir vu des photographies où des messieurs élégants et gantés, rangés en deux files, se pressaient sur le passage des jolies baigneuses aux costumes de bains d'alors qui n'avaient aucun rapport avec ceux d'aujourd'hui... La première villa de Pontailiac fut la villa « Fédé ». Elle existe encore. Il y avait aussi le phare de Pontailiac, dit de Malakoff, datant de 1855 et qui fut emporté par le cyclone de 1885. A cet emplacement existe aujourd'hui le Préventorium de Malakoff : « l'Enfance au grand air ». A Pontailiac, c'est « l'Océan même » qui reçoit les baigneurs. Le premier hôtel de Pontailiac fut l'Hôtel de l'Europe, construit par Jean Lacaze sur le lieu dit « Les Tannes », aujourd'hui *le Golf-Hôtel*. Venant de Pontailiac, on rencontre la Conche du « Pigeonnier » qui eut en 1885 ses cabines de bains aujourd'hui disparues et qui en est restée d'autant plus charmante, et plus loin « La Conche du Chay » que Francisque Sarcey avait mise à la mode. Là, fermant vers le Nord-Est se trouvent le terrain militaire, le fort de Royan et les canons chargés de la défense des passes.

Le premier Casino de Royan fut construit dans le Parc de Foncillon vers 1850, par l'ingénieur Botton. C'est aujourd'hui la salle des fêtes de l'Hôtel de Ville, transportée là, en 1927 (la Mairie étant précédemment place du Centre) et en 1883 Duprat commença l'édification du nouveau Casino de Foncillon qui eut ses heures de gloire jamais égalées et encore moins oubliées. En 1890, le centre des affaires se transporta aux alentours du port. En 1891, existaient seuls sur le boulevard Garnier : l'Hôtel du Parc et la villa « Le Paradou », appartenant à l'éditeur Charpentier où se réunissaient, l'été, tous les illustres littérateurs de l'époque parmi lesquels les plus célèbres : *Emile Zola, Abel Hermant, Francisque Sarcey, Alphonse Daudet, etc...* C'est en 1895 que le Casino Municipal actuel construit sur l'ancien Champ de Foire remplaça virtuellement le Casino de Foncillon et c'est en 1897 que la nouvelle jetée se construisit, recevant les vapeurs d'autrefois faisant le service Bordeaux-Royan. Un aller et retour (et j'en ai usé) coûtait 5 francs à cette époque !!! Mais la place qui m'est impartie ne me permet pas de m'étendre davantage. Je souhaite en terminant que M. Braün mette un jour à exécution le projet qu'il m'a confié : faire éditer ses notes et ses photographies en une histoire « du Vieux Royan à nos jours », reprenant l'édition d'Eugène Pelletan aujourd'hui épuisée : « La Naissance d'une Ville ».

F. BISCH.

Mais hélas ! M. Braün ne mit jamais son projet à exécution... La guerre arriva — et en fit un sinistré 100 % qui dut se réfugier à la maison des vieillards de Royan — sise au Guâ, où il s'éteignit le 16 avril 1948. Il était dans sa 96^e année et repose aujourd'hui au cimetière de Royan.

Le Grand Hôtel

DE PONTAILLAC

Tél. 122

*--- Se recommande par
sa Situation au Centre
de la Plage, sa Terrasse
sur la mer et son Jardin
ombragé. —————*

NOVELTY - HALL

PIERRE CHABOT

Cité Commerciale

ROYAN - Téléph. 248

TOUS LES TISSUS
ARTICLES DE BAIN



LUCETTE

CORSETS sur MESURES
Le Mercredi et le Jeudi

AU PAVILLON BLEU

HOTEL — CAFÉ — RESTAURANT

MAISON TALBOT

Arrêt des Cars : Le Pigeonnier

Téléphone 24

PONTAILLAC

ON PREND DES PENSIONNAIRES

Aux Roches de Vallières

RESTAURANT - MANEM

PÂTISSERIE — DÉGUSTATION TARTE AUX FRUITS

VALLIÈRES - Tél. 165 - Royan

CAFÉ - BRASSERIE - HOTEL



LE RÉGENT

12, avenue des Semis

Téléphone 129

Hotel de France



DERNIER CONFORT

Restaurant

Avenue du Casino

Téléphone 229

Le

Golf-Hôtel

ROYAN - PONTAILLAC



*La meilleure situation de la région
en pleine façade de la mer -----*

CABINET FLAHAUT

VENTES ET LOCATIONS

176, rue de la République

Tél. 70

ROYAN

QUINCAILLERIE — ARTICLES DE MÉNAGE

— BUTAGAZ —

E. CHAZIEAU

Téléphone 17

Cité Commerciale

INSTALLATIONS ÉLECTRIQUES

Lustrerie — Lumière — Sonneries



JOSEPH MOREAU

Cité Commerciale

BOIS - CHARBONS - Matériaux de CONSTRUCTION

J. M. BLANCHIER

Concessionnaire régional de

ETERNIT - METALLEX

et des

Menuiseries Françaises

150, rue de la République

TÉLÉPHONE 56

ROYAN

ROYAN T. S. F.

Cité Commerciale B. 2 — Téléph. 265

J. D. PETITEAN, Agent Officiel PHILIPS

STATION SERVICE MODERNE
16, rue de la Plage PONTAILLAC

VENTE — LOCATIONS — IMMEUBLES
TERRAINS — FONDS DE COMMERCE



ROYAN - AGENCE

« La Chaumière », place du Chay Téléph. 363

SALON DE COIFFURE
DAMES — MESSIEURS



Renée MONNET

43, Façade de Verthamon, 43

ROYAL IMPERMEABLE

F. BEAU, Fabricant

Villa Jany, 40, boulevard Garnier Téléph. 334



STAND FACE A LA POSTE

ROYAN ET SES PLAGES



Les plages de Royan

Royan s'étend sur plus de 5 kilomètres à l'embouchure même de la Gironde, sur la rive droite de l'estuaire, juste en face de la Pointe de Grave.

Ses diverses plages de sable fin, très abritées, jouissent d'une vogue à peu près égale parmi les baigneurs, qu'il s'agisse de la plage mondaine de Pontailiac, des conches du Chay, du Pigeonnier et de Foncillon, plus intimes, ou de la Grande Conche, la plus vaste de toutes.



Le port en 1939

Pontailiac

A l'extrémité nord-ouest, Pontailiac, si bien dénommé : « Le Grain de beauté » de Royan, est situé au milieu des arbres dans un site splendide.

Sa conche orientée exactement face au Sud-Ouest, est baignée tout le jour par les rayons solaires : l'ensoleillement y est une splendeur.

La courbe parfaite de sa plage s'inscrit entre deux falaises qui l'encadrent avec majesté, de façon à former une sorte de bassin où les amateurs de canoës peuvent évoluer en toute sécurité.

Le bain y est un enchantement sans mélange. L'établissement en assure le confort.

AGENCE DAUFFARD

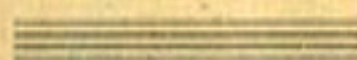
LOCATION DE VILLAS

R. CHANU

PONTAILLAC

GALERIES LIMOUSINES

TISSUS ★ PORCELAINES ★ NOUVEAUTÉS



40, avenue de Paris

PONTAILLAC

A. Raucale

FOURNITURES GÉNÉRALES DE BUREAU
SPECIALITÉS D'ARTICLES DE DESSIN
— REPRODUCTION DE PLANS —

27, Avenue Émile, 27

AGENCE LE GOLF

Toutes Transactions Immobilières

LOCATION VILLAS

M^{me} MORAS

38, avenue de Paris

PONTAILLAC

D'autre part, si Pontaillac est bien, à vrai dire, *une station de l'Océan*, il possède en même temps le privilège essentiel de bénéficier, lui aussi, de cette douceur de climat de la côte Santone, qui constitue un de ses principaux attraits. Au sein de son superbe bois, où dominent les chênes verts et les pins, mêlés à quantité d'autres essences, il est facile de trouver à deux pas de la plage, sous une lumière tamisée, le calme et l'abri des vents marins que peuvent réclamer les tempéraments très jeunes ou délicats.

Les distractions ne manquent pas : sur la plage même, le Sporting-Casino, dominant de sa terrasse unique les flots de la haute mer, offre ses salles de fêtes, son bar, son restaurant, ses salles de jeux, son dancing, son cinéma, son exposition d'Art, à ceux qui désirent allier les mondanités de bon aloi aux joies des beautés de la nature.

Pour toutes ces raisons, Pontaillac s'est révélé comme réalisant tous les desiderata que recherche, en villégiature, la famille de bon ton : les tout petits s'y développent dans une atmosphère balsamique, idéalement pure, iodée, mais tempérée, le sable est leur bonheur ; les « moyens » et les « grands » peuvent s'ébattre sans aucuns risques sur une grève dont les dimensions, ni trop grandes, ni trop petites, exactement limitées de toutes parts, constituent un « parterre marin » où l'on est toujours certain de retrouver son monde ; jeunes gens et jeunes filles ont à leur disposition l'envol de tous les sports dans le rayonnement que leur âge réclame ; parents enfin s'y peuvent adonner soit au repos total, soit aux distractions que l'on aime retrouver dans les stations estivales.

Au point de vue pratique, tout est réuni à Pontaillac : Postes-télégraphe-téléphone, Eglise catholique, Magasins, Instituts de beauté, Culture physique, Enseignement, Garage, Pharmacie, Clinique, Alimentation, etc.,

Les conches du Chay et du Pigeonnier

Plus près de Royan, deux conches plus petites mais non moins attrayantes se présentent au regard de façon presque inattendue. L'une, la conche du Pigeonnier, avec ses pêcheries, entre des falaises aux roches déchirées où la mer s'engouffre ; — l'autre, la conche du Chay, la plus grande, étendue au pied du vieux fort pittoresque qui défendait l'entrée de la Gironde.

Foncillon

Le côté forme ici un promontoire sauvage, couronné de verdure par les glacis du fort, et coupé par une belle route en corniche, longeant les terrains de sport (garden-tennis, piste d'obstacles du Concours hippique). Il abrite des vents d'ouest, la petite conche de Foncillon qui occupe en quelque sorte le centre balnéaire de Royan.

Dans ce joli cadre verdoyant la plage en pente douce est d'une absolue sécurité pour les nageurs même novices ; elle est le rendez-vous des enfants et de tous ceux qui recherchent les ombrages de la mer.

Le boulevard Thiers, le boulevard Lessore et le square Botton, — qui se déroulent au-dessus du port et découvrent de beaux panoramas marins, — conduisent à la grande Conche.

LINGERIE - BONNETERIE
LAYETTES

SES CORSETS

ET SA SPÉCIALITÉ L'INDEFORMABLE



Sinistré : Boulevard Gambetta
provisoirement 80, rue de Pontailac
Téléphone 213

AIC

ACHATS - VENTES - EXPERTISES

**TERRAINS
VILLAS
PROPRIÉTÉS
COMMERCES**



ROGER MASSONNAUD

Agence Immobilière Charentaise



Villa "LA PIGNERAIE"

104, Bd Frédéric-Garnier

ROYAN

TÉLÉPHONE : 66

AIC

La Générale Immobilière

AGENCE

Toutes Transactions — Expertises

M. CHARRON

Ex Commissaire-Priseur

20, avenue de Paris

Téléphone 731

PONTAILLAC

R. C. 7540

AGENCE de PONTAILLAC

VENTES
LOCATIONS
ACHATS

A. PUSSIET

Villa Mussette

Tél. 148

74, avenue de Pontailac

LAINES - CORSETS

CHEZ

La grande Conche

Celle-ci s'étend sur 3 kilomètres jusqu'aux rochers de Vallières, à l'extrémité sud-est de Royan.

Plage immense, unie, sûre, toujours très animée et vivante, la grande Conche est bordée par une large avenue plantée d'arbres, le boulevard Frédéric-Garnier, sur lequel s'élèvent les plus belles villas de Royan, — et qui donne accès aux magnifiques ombrages du Parc et de l'Oasis. Là aussi, parmi de ravissants jardins et des parterres aux mosaïques de fleurs, se dresse non loin du port, le Casino municipal où des fêtes se succèdent sans interruption durant la saison.

Le quartier du port, — ou de Royan proprement dit, — est le centre du commerce et des affaires. D'autre part, c'est l'un des premiers ports de pilotage de France par sa situation à l'embouchure de la Gironde où passent journellement paquebots et cargos de toute sorte allant à Bordeaux ou prenant le large.

C'est dire que l'horizon royannais est le plus animé que l'on puisse rêver. En face de la grande Conche elle-même, on découvre la Pointe de Grave, où le monument commémorant l'arrivée des Américains en France durant la guerre, s'élève à l'extrémité de la presqu'île du Médoc. Plus à l'ouest, le phare de Cordouan, sur son roc isolé, croise ses feux chaque soir avec ceux qui guident vers le cours du gigantesque fleuve girondin les transatlantiques illuminés et les humbles voiles des pêcheurs.

Le collège

Royan est la seule station balnéaire de l'Atlantique qui possède un Collège universitaire. Il est situé au milieu des pins, à 50 mètres de la mer, dans des conditions uniques au point de vue climatique, dans un air merveilleusement pur, saturé de vapeurs d'iode et d'oxygène forestier.

Les élèves qui y suivent d'excellents cours élémentaires et secondaires peuvent pratiquer également avec succès dans ce cadre idéal les sports indispensables à leur développement physique. Le collège est pourvu du chauffage central.

Plusieurs professeurs qui résident à Royan pendant les vacances peuvent donner des leçons particulières tout l'été. (Renseignements : Tél. : 0-40).

En outre, l'Association des Parents d'élèves du Collège organise la préparation aux baccalauréats pendant les vacances, avec le concours des Professeurs du Collège.

Aviation

Depuis 1935, Royan possède un aéroport municipal. Le terrain d'atterrissage est situé à la limite de la commune de Royan, sur la route nationale 150 de Royan à Saintes et Paris.

Le Comité créateur de l'Aéro-Club s'est reconstitué et s'occupe activement de réaménager et d'agrandir le terrain d'aviation où pourront bientôt atterrir, espérons-nous, les avions de tourisme.

MADY

83, RUE DES GARDES

Horlogerie-Bijouterie

ENTREPRISE GÉNÉRALE
— DE PEINTURE —



P. JUGLAS

Téléph. 20 157, avenue de Pontailac

TRAVAUX PUBLICS

Entreprise R. Senusson

TÉLÉPHONE 128

R O Y A N

Mon Battier

Chaussures
on
tous Genres

TÉLÉPHONE 760



MAISON FOUGÈRE
CITÉ COMMERCIALE

THOMAS CITÉ COMMERCIALE

SUZANNE

13, avenue de Paris PONTAILLAC



TOUT ce qui concerne Enfants
Femmes
Hommes

œillet des Pins

Anciennement : Square Botton

Parfumerie **DASS**, Successeur

EAU DE COLOGNE
PARFUMS AU POIDS



Stand au Casino Sporting de Pontailac

A la CENTENAIRE

HORLOGERIE - BIJOUTERIE

*Les clichés ayant servi
à l'illustration de cette
brochure, nous ont été
gracieusement fournis
par Monsieur F. BISCH,
Secrétaire Général du
Syndicat d'Initiative et
Directeur du " Cri de
Royan "*

ROYAN



Madame!

POUR
Vos FAIENCES
PORCELAINES, CRISTAUX
ARTICLES DE MÉNAGE
GOUT, QUALITÉ,

adressez- vous : A U

LION DE FAÏENCE

RENE BERTHET. SUCCESSEUR

BIJOUTERIE DAGÈS

Stand : b^d Botton - Au Parc : 60, Av. Emile-Zola

PROMENADES & EXCURSIONS

Les promenades, à courte ou longue distance, sont innombrables autour de Royan. Ce sont les promenades pittoresques dans les rochers aux noms capricieux : la Grotte aux Fées, le Trou de l'Enfer, le Puits de Lauture, etc.; celles plus reposantes sous les bois de chênes et d'yeuses de la Métairie, du Jardin Public, du Parc, de l'Oasis; plus loin, c'est Saint-Georges, avec la maison d'Eugène Pelletan et celle où Michelet écrivit « La Femme ».

Du côté opposé, c'est la plage de Nauzan, Saint-Palais, le Platin et sa petite chapelle, Terre-Nègre et la Grande Côte, limite extrême des falaises. Là-bas, c'est le phare de la Coubre, pylône gigantesque, qui profile sa puissante structure au milieu de la végétation luxuriante d'une immense forêt de pins maritimes coupée de réserves d'aunes, de sycomores et de houblonnières. Là, sont les grandes dunes aux appellations suggestives de Nembroche et de Gardour.

Au delà, c'est la Côte sauvage, plage immense jalonnée d'innombrables épaves, qui s'étend sur plus de quinze kilomètres, jusqu'au tragique pertuis de Maumusson, gouffre redoutable à certaines époques; et enfin, en revenant, Morennes et La Tremblade avec leurs claires abritant les huîtres si réputées.

On peut aussi faire des promenades en mer, en s'adressant aux marins du port (bateaux à voile ou automobiles).

On peut, enfin, aller visiter le phare de Saint-Pierre, d'où l'on jouit d'un très joli panorama sur toute la région: Cordouan semble à vos pieds et l'on aperçoit la haute mer par delà les pointes de Soulac et d'Amélie; de la dernière fenêtre, vers le nord, on distingue la tour de Broue et le clocher de Marennes.

Pour faciliter aux touristes la visite de notre région, nous avons divisé les environs de Royan en deux catégories : les « Promenades », qui comprennent les alentours de Royan, et les « Excursions », où sont groupées les villes et les localités plus éloignées.

Nous avons, autant qu'il est possible, indiqué dans chacune d'elles les monuments ou les sites intéressants à visiter; nous fournirons d'ailleurs dans nos bureaux, tous les renseignements complémentaires que désireraient avoir nos visiteurs, tant au point de vue des moyens de transport que des itinéraires à suivre ou des distances à parcourir.



1^{re} PROMENADES

Nous avons groupé ici les environs immédiats de Royan en deux parties: la région Nord et la région Sud.

a) Région Nord

VAUX-NAUZAN. (4 km.). — Eglise romane de la fin du XI^e siècle, tour carrée couverte de lierre qui dépendait de l'ancienne abbaye. Pierre tombée dans l'église.

PORCELAINES
CRISTAUX --

“La Maison des Cadeaux”

PHOTO-SERVICE

Avenue de la Grande-Côte
EN FACE LE STAR-CINÉ

SAINT-PALAIS-SUR-MER



Jean Marcou

PORTRAITS

INDUSTRIES

TRAVAUX POUR AMATEURS

Chez **Luce**

Articles de Plage

TISSUS — CONFECTION
BONNETERIE — CHEMISERIE
MERCERIE — NOUVEAUTÉS

SAINT-PALAIS-SUR-MER
— Face le Star-Ciné —

Le Chardon Bleu

Cité
Commerciale

Nauzan est une petite plage charmante entourée d'une éternelle verdure et dont l'importance grandit chaque année.

LE BUREAU-SAINT-PALAIS-SUR-MER. — Cette station, admirablement placée sur l'estuaire de la Gironde, est entourée de forêts de pins et de chênes-verts, qui lui font une véritable ceinture de verdure et d'ombrage. La plage est particulièrement fréquentée. — Un château d'Eau vient d'être inauguré. Il distribue l'eau courante dans la commune qui est éclairée à l'électricité. Un parc public, acquis par la Commune, a été aménagé par elle. De nombreuses attractions pour les enfants y trouvent place. — Syndicat d'Initiative.

SAINT-SULPICE-EN-ROYAN (6 km.). — Eglise romano-ogivale; les deux transepts furent détruits durant les guerres de religion; temple protestant curieux.

BREUILLET (9 km.). — Ancienne voie romaine; château de La Roche (cheminée finement sculptée).



Vieux costumes charentais.

HOTEL-RESTAURANT
AU TIGRE

NOUVELLEMENT RECONSTRUIT

————— **TOUT CONFORT** —————

300 mètres de la Plage et du Casino



Téléphone 61

Cuisine de famille

ARTICLES de PLAGE
Jouets - Cartes postales

●
Souvenirs Charentais

Avenue de la Grande-Côte
SAINT-PALAIS-SUR-MER

MORNAC (12 km.). — Vieux château ayant conservé ses oubliettes et ses souterrains; des portraits de grands hommes antiques ornaient le haut de la salle à manger. Le château fut assiégé sans succès par les Anglais en 1422. Eglise du X^e siècle, style byzantin.

L'EGUILLE (11 km.). — Petit port sur la Seudre; marais salants.

SAUJON (10 km.). — Petite ville commerçante sur la Seudre; bifurcation des lignes de La Tremblade, Saintes et Pons. Sur la place de l'église, s'élève l'**Établissement thermal** qu'on peut visiter et qui possède une installation de thérapeutique physique des plus importantes. Derrière l'établissement, un vaste domaine de 60 hectares offre de jolies promenades. Cette station se recommande au touriste qui veut réaliser une cure de repos et de régime dans les meilleures conditions de confort et de charme.

CORME-ROYAL. — Eglise du XII^e siècle, clocher du XV^e; bénitier en marbre blanc.

SABLONCEAUX. — Ancienne abbaye (35 mètres de longueur sur 20 mètres de hauteur), avec clocher du XIII^e siècle.

SAINT-ROMAIN-DE-BENET (16 km.). — Chemin de fer de l'Etat. — Camp de Toulon et tour de Pirelonge; on a beaucoup disserté sur ces deux vestiges de l'antiquité, qui paraissent dater d'une époque très reculée. Eglise romane avec colonnes et chapiteaux remarquables. Voûte récente en ciment armé.

Après avoir visité les nombreuses curiosités archéologiques de cette commune, voir le Livre d'Or de la Grande Guerre, déposé au secrétariat de la Mairie: Document manuscrit, œuvre unique, remarquable, contenant 200 feuillets illustrés à l'aquarelle, par douze artistes originaires de la commune: on peut visiter tous les jours ouvrables, de 14 à 18 heures.

SAINT-NADAUD. — Antiques carrières qui ont fourni, à diverses époques, les matériaux de tous les monuments de la région.

SAINT-SORNIN. — Eglise curieuse et rare. Certains y retrouvent un spécimen d'art lombard-mérovingien.

MEDIS (5 km.). — Eglise byzantine du XI^e siècle.

b) Région Sud

CORDOUAN (12 km.). — Plateau de rochers assez vaste sur lequel est édifié le phare. Plus de 300 marches; 60 mètres de haut; portée du feu: 30 kilomètres; ancienne chapelle au premier étage; buste de Louis de Foix, l'architecte qui en dressa le plan; date du début du XVII^e siècle.

Les conditions d'accès à la Tour de Cordouan sont fixées par l'arrêté de M. le Préfet maritime de Rochefort (4 juin 1905).

« Art. 11: Les embarcations ne pourront circuler sur les bancs de Cordouan à marée montante. Le dernier départ de la Tour aura lieu une demi-heure au moins avant le commencement du flot.

« Pour assurer l'exécution de cette mesure, le Service des Phares et du balisage sera prié d'inviter les gardiens du phare de Cordouan à signaler le dernier départ, à son de cloche, trois quarts d'heure avant le commencement du flot. »

LA POINTE DE GRAVE. — Point terminus de la ligne du Médoc (Compagnie des Chemins de fer du Midi). — Fort défendant l'entrée de la Gironde. Plage de sable. Phare à éclipses. Pour le passage de Royan à Pointe de Grave, consulter les affiches (30 minutes de traversée). La traversée est faite par bac transbordeur passant les autos (pour les horaires, tarifs, se renseigner sur place et dans les S. I. de la région).

SOULAC. — Vieille église romane du XII^e siècle ayant conservé trois colonnes de marbres de la primitive église du VI^e siècle. Au XV^e, construction du clocher et remaniements importants; l'ensablement commence, il est complet au XVIII^e; vers le milieu du XIX^e siècle on a tenté de faire revivre la basilique. Malgré l'ensablement encore existant, l'œuvre est imposante. Syndicat d'initiative.

MONTALIVET (15 km. de Soulac). — Plage des plus remarquables par son étendue. De Montalivet à Soulac par la plage, en voiture, à marée basse, 15 kilomètres. Gare de Queyrac, voitures à tous les trains; commune de Vendays.

HOURTIN. — Grand lac : 6.000 hectares; grandes dunes entre le lac et l'Océan. Le bourg est à proximité du lac; tramway départemental. C'est entre le lac et l'Océan que doit passer la grande voie translandaise devant relier Royan et Biarritz, toute la Côte d'Argent française, grouper en chaquet les perles éparses du riche écrin.

PLAGE DES VERGNES. — Une des plus curieuses de la région. Jolie grotte à droite : rochers formant îlot au centre.

SAINT-GEORGES-DE-DIDONNE. — A 3 kilomètres de Royan, le touriste découvrira la jolie station balnéaire de Saint-Georges-de-Didonne, enfouie dans la verdure et située sur l'Océan à l'estuaire de la Gironde. La conche de Didonne se trouve limitée au nord par les pittoresques rochers de Vallières, et au midi par les falaises élevées de la pointe de Suzac; elle s'étend sur 4 kilomètres de long et se trouve bordée par une forêt de pins et d'yeuses.

La forêt permet de jolies promenades, toujours abritées des vents du large et des rayons de soleil, même pendant les plus fortes chaleurs.

De la terrasse de Suzac, en amont de la Gironde, l'on découvrira une vue immense sur l'estuaire de la Gironde, et le feu de Suzac dit « le Phare aux Lapins », situé sur le point le plus élevé en pleine forêt, est également un joli but de promenade.

On ne manquera point de visiter, sur la place de Saint-Georges, une belle église romane du XII^e siècle.

Saint-Georges-de-Didonne a reçu la visite de plusieurs grands écrivains : Michelet a écrit ici « La Mer »; et Eugène Pelletan, dans la maison de son aïeul, y composa son œuvre célèbre : « Le Pasteur du Désert ». Syndicat d'Initiative.

MESCHERR (10 km.). — Petit port sur la Gironde; conche des Nonnes; grottes réellement intéressantes dans la falaise surplombant la Gironde; anciennes carrières abandonnées. Plusieurs sont habitées; elles servirent de refuge aux protestants. Un couloir souterrain conduit d'un groupe d'entre elles sous l'un des moulins par lequel on accédait en cas d'alerte. Château Bardou, antique demeure; clocher ogival incomplet, près église moderne.

TALMONT (16 km.). — Ancien château des La Trémouille; résidence de Lord Talbot; église romane du XI^e siècle; une partie fut reconstruite fin du XVI^e siècle. Très intéressante excursion par Saint-Georges et Meschers.

LE CAILLAUD, ou NOUVEAU-TALMONT. — Emplacement que les Américains avaient choisi pour y créer un port de débarquement.

LE FA. — Deux kilomètres de Talmont, dans l'intérieur des terres. Débris de construction romaine importante formant tertre sur lequel s'élève un moulin. Dans les sentiers, à travers champs, on trouvait des débris de marbres et de mosaïques dont les habitants du pays se servaient pour l'entretien des routes. Presque tous possèdent des monnaies romaines découvertes en cultivant le sol.

SAIN-SEURIN-D'UZET. — Petit port entouré d'ombrages. Restes de thermes romains. Château féodal intéressant. Vue magnifique sur l'entrée du fleuve. Un petit ruisseau coule au pied des remparts.

HOTEL - RESTAURANT **DE LA PLAGE**

Tout confort - Cuisine soignée
A PROXIMITÉ DE LA PLAGE

MORTAGNE-SUR-GIRONDE (28 km.), — Localité très pittoresque avec ses hautes falaises qui dominent la Gironde large de 12 kilomètres. Gracieux petit port avec bassin à flot dans lequel se jettent les deux ruisseaux de **Fontaurit** et de **Fondevine**. Importantes minoteries à la Rive. Usine de ciment à la Gravelle. Eglise du XII^e siècle, mutilée, dans laquelle on remarque de beaux chapiteaux et une jolie absidiole. Clocher moderne. Ermitage Saint-Martial, sanctuaire le plus ancien de la région, apparenté au célèbre sanctuaire de Rocamadour. Sa fondation remonte aux premiers siècles chrétiens. Dans son état actuel, il date des X^e et XI^e siècles. Il comprend une chapelle monolithe avec statues en pierre de l'époque, les cellules des moines, le réfectoire, la cuisine et l'escalier merveilleux taillé dans l'intérieur de la falaise pour relier l'ermitage à la tour qui domine tout l'ensemble. L'ermitage, le jeudi le plus proche de la Saint-Martial, voit se dérouler les cérémonies d'un important pèlerinage. Service d'autobus entre Royan et Mortagne.



Adieux du « Dupleix ».

PENSION TÉTHYS

SITUATION UNIQUE
TERRASSE SUR LA MER



————— Plage de Nauzan
SAINT-PALAIS-SUR-MER

HOTEL DE LA PAIX

SITUATION UNIQUE SUR LA MER



Téléphone 22

SAINT-PALAIS-SUR-MER

“ LA CORNICHE ”

Pension de Famille

Téléph. 69

NAUZAN-SAINTE-PALAIS-SUR-MER

“ LES FÉES ”

RESTAURANT • PENSION DE FAMILLE

LA MER — LA FORÊT — LA CAMPAGNE

Téléphone 167

ROYAN

HOTEL de l'OCÉAN

**SALON DE THE
PATISSERIE
— GLACES —**

Ouvert toute l'Année

Situé au Centre - Sur la Plage

Téléphone 75

SAINT-PALAIS-SUR-MER

St-Palais-sur-Mer



La plage de sable fin, en pente très douce, permet de se baigner à toute heure et présente, pour les enfants, toute la sécurité désirable. Elle est faite à souhait pour le Sport des uns comme pour le Rêve des autres.

PÊCHE

A toute époque, mais surtout au moment des grandes marées, lorsque la mer se retire au loin, on pêche dans les anfractuosités des rochers, au moyen de balances, la belle crevette rose qui abonde à Saint-Palais. Des professionnels se chargent volontiers, pour une faible rétribution, de diriger l'inexpérience des débutants.

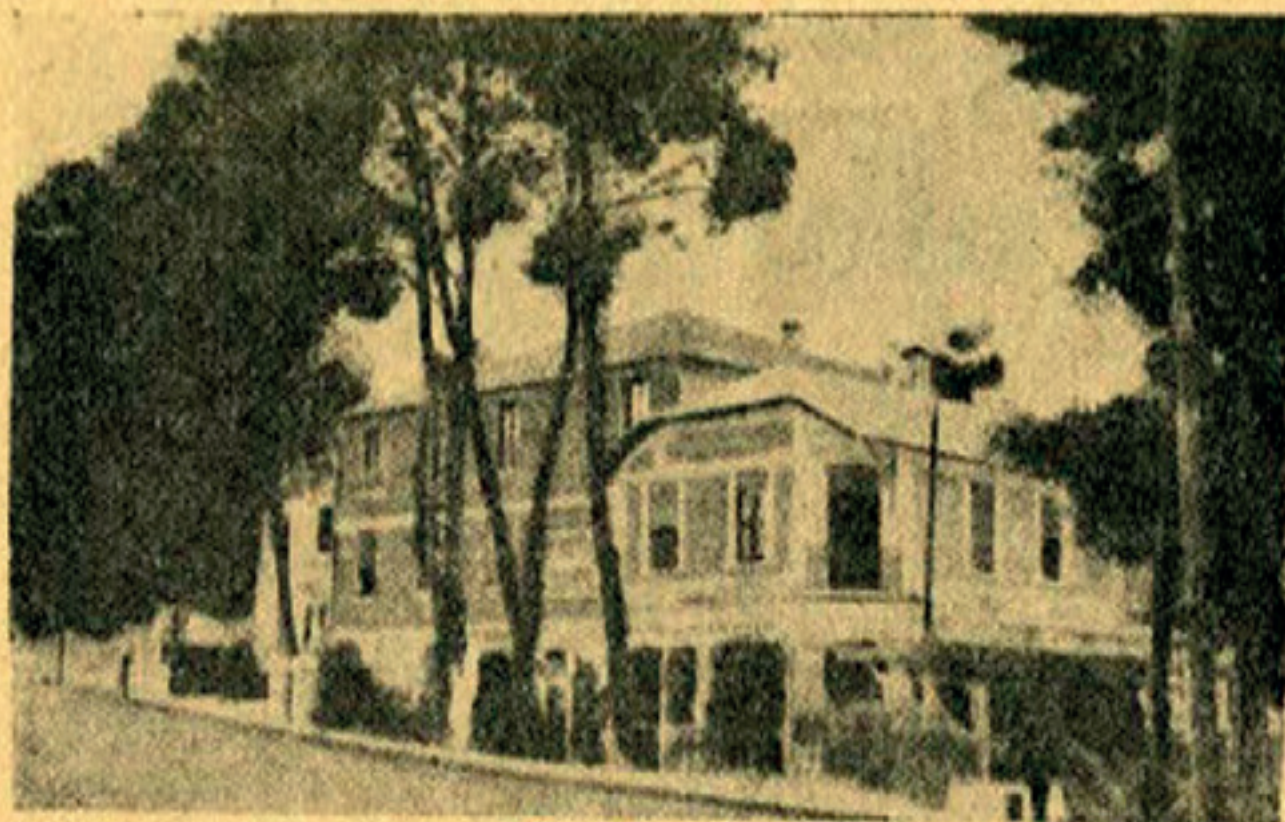
CHASSE

Saint-Palais et ses environs offrent aux nombreux nem-
rods qui les fréquentent de jolis terrains de chasse abso-
lument libres, accessibles à tous et extrêmement intéres-
sants, surtout au moment des passages de cailles, râles,
tourterelles et palombes.

PROMENADES

Les environs immédiats de Saint-Palais se prêtent à de pittoresques promenades : par la sente des douaniers, une belle route bordée d'yeuses longe la falaise pendant plusieurs kilomètres ouvrant sur la mer d'incomparables échappées. D'un côté, vers la Gironde, c'est Nauzan, Pont-taillac, Royan; de l'autre, la Pointe de Grave et Soulac; enfin, isolé sur son rocher, le phare célèbre et plusieurs fois centenaire de Cordouan. L'œil embrasse déjà l'Océan tandis qu'au pied de la falaise se dresse un formidable chaos de rochers: la Roche-au-Moine, le Pont-du-Diable, les Pierrières. Un peu loin, la calme forêt de pins qu'évente à peine la brise odorante du large.

ATLANTIC-HOTEL



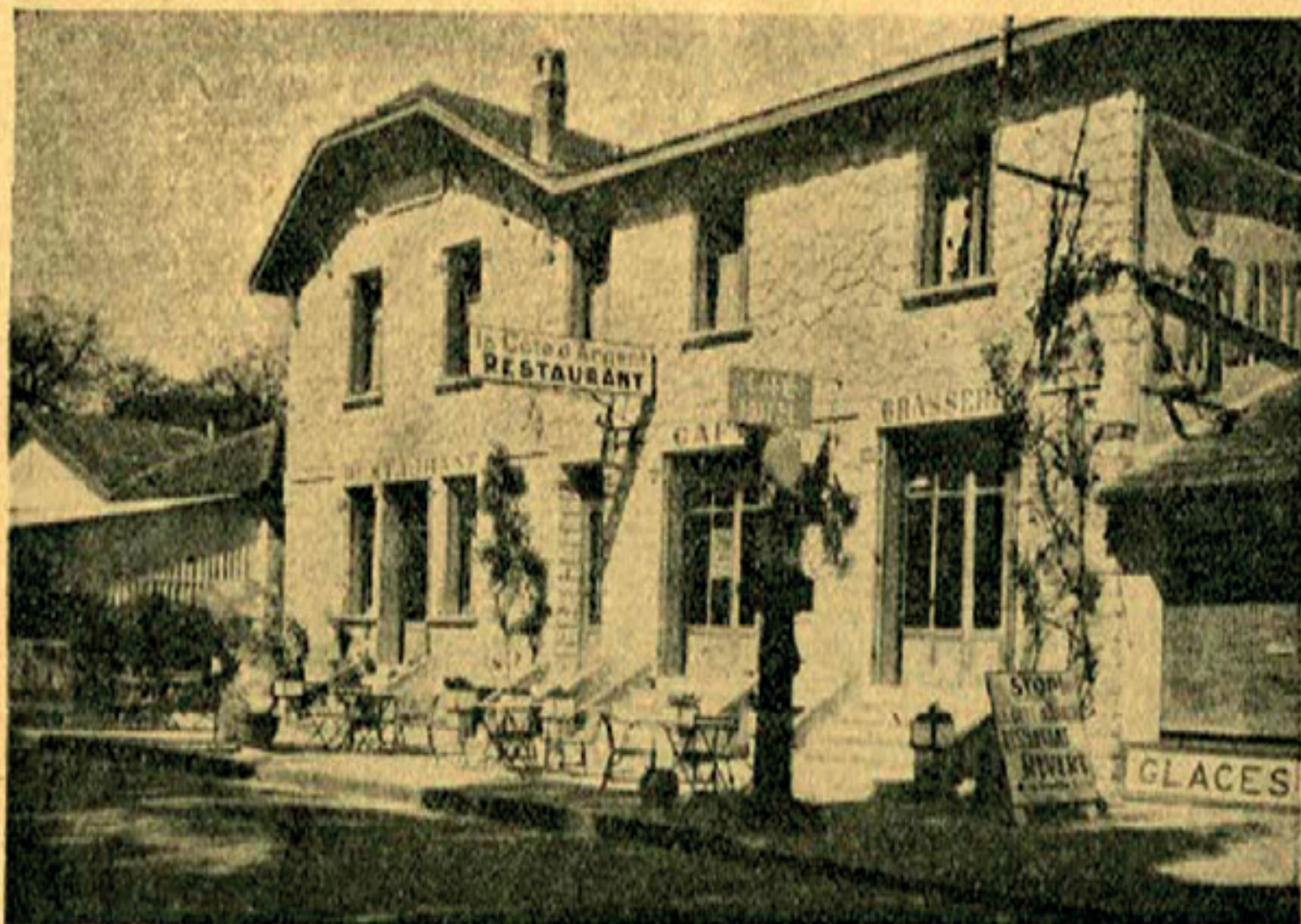
HOTEL-**R**ESTAURANT

Téléphone 35

S' PALAIS-**s** Mer

*- Pension -
Restaurant*

LA COTE D'ARGENT



Téléphone 46

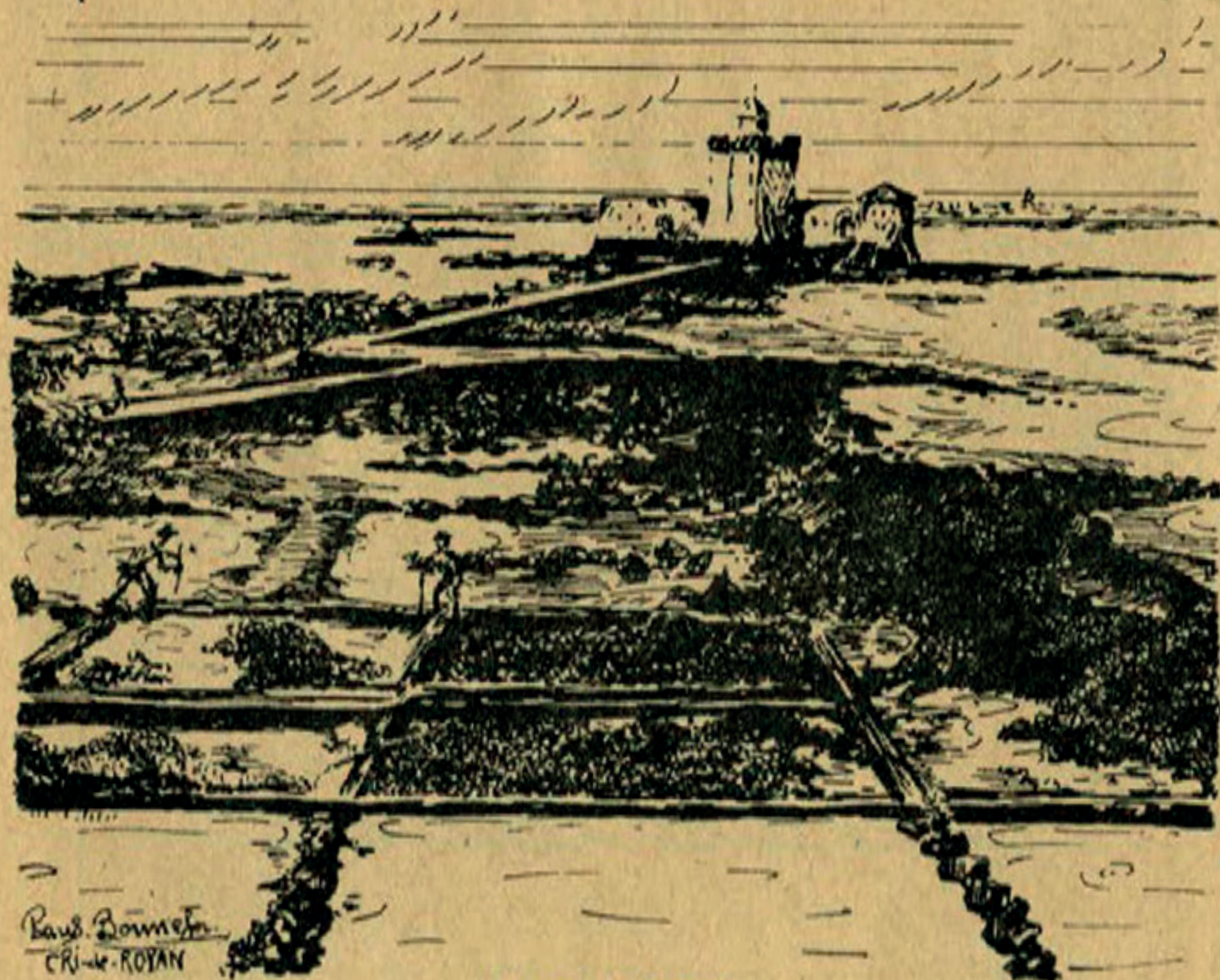
Cuisine par le patron

CLIMAT

Saint-Palais jouit d'un climat idéal. Sa situation en plein Océan lui procure, l'été, une température très douce et ses forêts la protègent du vent d'hiver. Le sol sablonneux absorbe immédiatement l'eau empêchant toute humidité; la végétation est extraordinaire (palmiers, lauriers-roses, aloès, mimosas, eucalyptus) et c'est une surprise pour l'étranger de voir, jusqu'au bord de la mer, les villas émerger d'une luxuriante poussée de chênes-verts.

EXCURSIONS

Nous ne pouvons qu'indiquer ici quelques promenades : au Platin, au Puits-de-Lature, à la Grande Côte; de Saint-Palais à Pontailiac (en longeant la mer), enfin dans la forêt de la Coubre.



Baus. Bonnef.
 CRISTE-ROYAN

Le port du Chapus.

Hôtel Restaurant Pension

Les Bégonias

*Dans son cadre rustique
et sa cuisine bourgeoise*

à 10 mètres de la plage

Dernier confort

St-Georges - de - Didonne

Station balnéaire et climatique des environs de Royan, qu'elle continue sans interruption, St-Georges-de-Didonne est une petite ville enfouie sous la verdure, située sur l'Océan Atlantique, près de l'embouchure de la Gironde, face au Verdon.

Ses plages de sable fin et blond s'étendent sur plus de 4 kilomètres de Vallières à Suzac. Une forêt de pins et de chênes-verts la borde, lui faisant une ceinture du plus bel effet. Dans cette forêt, les enfants délicats peuvent prendre leurs ébats à l'ombre des grands arbres, à l'abri du vent du large.

Saint-Georges-de-Didonne dispose de tout le confort moderne, son climat est tempéré, tous les commerces y sont représentés. Nombreux hôtels et pensions de famille.

Un Comité des fêtes organise pendant la saison des fêtes sportives, nautiques, artistiques, etc. Un Cinéma moderne,



Saint-Georges-de-Didonne. — La plage pendant la saison.

une des plus belles salles de toute la région, projette chaque soir, et en matinée les dimanches et jours de pluie, un programme varié qui comprend les dernières exclusivités de Paris.

Promenades à pied nombreuses et excursions faciles par autocars sillonnant toute la région (Marais Poitevin, Oléron, Lourdes et les Pyrénées, etc.).

ENTREPRISE GÉNÉRALE DE **Peinture Vitrierie Décoration**

Le Syndicat d'Initiative de Saint-Georges (ESSI) édite un dépliant et répond à toutes les demandes touristiques. (Joindre un timbre pour la réponse). Composition du bureau :

Président : M. Rouillon; Vice-Présidents : MM. Lévillé et Rollin; Secrétaire Général : M. Véron; Trésorier : M. Baulant.

C/C postal Bordeaux 533-48.

Adresser toutes demandes au Président.

MOYENS D'ACCÈS

Gare du réseau de l'Etat à Royan (3 km. 500). Pendant la saison, service rapide, avec voitures directes sur les grands réseaux.

Car Saint-Georges-Royan toutes les 30 minutes; autocars, autobus, taxis, voitures particulières à tous les trains.

Royan est relié aux grandes artères transeurales Genève-Océan et Bordeaux-Milan par Limoges et Angoulême.

CURIOSITÉS

Maison de Michelet, maison de Pelletan, église du XII^e siècle dont le chœur roman a été restauré, phare de Suzac, dit des Lapins, feu fixe rouge dont la lentille est une des plus puissantes du monde (on visite); plus bas le vignoble dont le vin est apprécié par les dégustateurs d'huîtres et moules (produits du pays). A Suzac, les falaises de la corniche battues et trouées par la lame forment des grottes



Les grottes de Matafa (Meschers).

où on trouve des fossiles; nous signalons plus particulièrement : La Dame Blonde, le Décolleté, l'anse Michelet la Grotte aux Fées, le Portique, le Saut de la Folle, l'île aux Mouettes, le Trou aux Chevaux, la Crête Rouge, le Sphinx. Tout cela entre la plage de Saint-Georges et celle de Vallières. Dans les dunes ombreuses du coac, les arènes de Vallières, où, en saison il y a course de faureaux.

PROMENADES

Toutes ces curiosités sont autant de buts de promenades lesquelles peuvent être prolongées sous bois, dans les pins aux senteurs vivifiantes, dans la plaine qui étale ses cultures de toutes sortes, et jusqu'aux marais, herbus et touffus, sillonnés de canaux avec leurs pièces d'eau, leurs abreuvoirs et étangs très poissonneux : dans ces marais paissent d'admirables vaches qui fournissent à Saint-Georges un lait excellent. Dans toutes ces promenades on voit, çà et là, un déboisement, un défrichement, c'est une villa qui va naître.

A Meschers, à quelques kilomètres de Saint-Georges, visitez les grottes de Matata.



La plage, vue de la forêt.

Excursions : Faciles, nombreuses et à la portée de tous par les moyens mis à votre disposition par diverses Sociétés d'autocars qui circulent sans arrêt dans toutes les directions. Grandes excursions hebdomadaires : Marais Poitevin, île d'Oléron, Lourdes et les Pyrénées, etc.

En façade **SUR LA PLAGE**
de
SAINT-GEORGES-DE-DIDONNE

Dans les ombrages et les fleurs de son jardin

LA PERGOLA

"LE BON HOTEL"

HOTEL — CAFÉ — RESTAURANT
OUVERT TOUTE L'ANNÉE
EN SAISON : PATISSERIE, GLACES

Eau courante
chaude et froide
Chauffage central



Deux entrées
par la plage
et avenue Mestreau

ACCUEIL AIMABLE

CHAMBRES CONFORTABLES

CUISINE SOIGNÉE

PRIX HONNÊTES

Pension de Familles

(Dans les pins – A 150 mètr. de la plage)

FLOREAL

E. PIRONNEAU



Allées du Repos

VALLIÈRES

Vous retrouverez

*l'ambiance de **P**aris*

à

L'AZUR-BAR

20, BOULEVARD GARNIER

APÉRITIFS — DIGESTIFS
DES GRANDES MARQUES

COMPTOIR FINANCIER IMMOBILIER

A C H A T S

V E N T E S

L O C A T I O N S

IMMEUBLES - TERRAINS - FONDS DE COMMERCE

———— PRÊTS HYPOTHÉCAIRES ————

C O N S T R U C T I O N S

AVEC SERVICE d'ARCHITECTURE et d'ENTREPRISES

André RENU

———— Directeur ————

48, Rue de la République

S^t Georges-de-Didonne

ETUDE CLIMATOLOGIQUE

DU Dr MAUDET,

Ex Maire de Saint-Georges-de-Didonne.

Le climat de Saint-Georges-de-Didonne appartient au climat girondin; la température y est ni trop chaude ni trop froide (moyenne voisine de 13°), modérée, exempte de toutes oscillations brusques, non seulement journalières, mais aussi saisonnières; elle compte une constante thermologique très grande, non seulement d'un jour à l'autre, mais d'une saison à une autre; l'état hygrométrique et la quantité de pluie sont relativement peu élevés; tempêtes et orages rares. En été, la température est refroidie par les vents qui, la plupart du temps, soufflent de la mer; en hiver, elle est très atténuée par le merveilleux écran que forme la forêt aux vents soufflant du nord et de l'est; la neige y est presque inconnue.

La plage de sable fin et blond s'étend sur une longueur de plus de 3 kilomètres; elle est orientée au sud-ouest et jouit de ce fait d'une très grande luminosité. Une superbe forêt de pins et de chênes-verts la borde au nord et à l'est, lui faisant une ceinture du plus bel effet. Dans cette forêt, les enfants délicats peuvent prendre leurs ébats à l'ombre des grands arbres les jours de forte chaleur et à l'abri des vents du large les jours où ils soufflent.

Dans cette tranquille petite station rien ne rappelle la fièvre des stations mondaines; c'est la nature toute simple qui se charge de revivifier les organismes les plus délicats. C'est là, sur cette « douce plage aux senteurs amères », que vécut Michelet qui écrivait déjà en 1861 : « L'enfance de l'homme comme celle des plantes et de toutes choses a besoin de repos, d'air et de douce liberté... Il faut tirer l'enfant de ce milieu funeste, l'ôter à l'homme, le donner à la nature, lui faire aspirer la vie dans les souffles de la mer. L'enfant malade y guérirait ».

Paroles prophétiques qui, de nos jours, sont devenues une réalité. Saint-Georges-de-Didonne, où elles ont été écrites, est aujourd'hui la plage par excellence où les enfants viennent aspirer la vie dans les souffles de la mer. Combien d'entre eux, en effet, doivent à un séjour sur cette plage une résistance que leur début dans la vie ne faisait pas prévoir. Les enfants anémiques, les lymphatiques, les ganglionnaires ainsi que tous ceux dont la croissance ne s'est pas normalement développée, retrouveront le plus grand bienfait d'un séjour à Saint-Georges, séjour qu'ils peuvent prolonger toute l'année, grâce à la douceur et à l'uniformité du climat. Pays enchanteur, c'est le paradis des enfants, qui, lorsqu'ils en partent, lui disent au revoir et aspirent à y revenir.

LIBRAIRIE



Albert Videau

45, rue de la République
St-Georges-de-Didonne



Beaux livres modernes

APERÇU GÉNÉRAL

Depuis près d'un siècle, Saint-Georges-de-Didonne est fréquenté par des touristes et des villégiateurs attirés et séduits par la douceur de son climat, la splendeur de son panorama maritime, la beauté de sa conche et le charme de sa forêt.

En 1859, Jules Michelet y écrivait *La Femme*; en 1861 *La Mer*. Peu après, Eugène Pelletan, dans *La Naissance d'une Ville* et dans *Jarousseau, le Pasteur du Désert*, consacrait des pages enthousiastes à Saint-Georges. Plus récemment, d'autres écrivains, Arsène Houssaye, René Bazin, Gabriel Trarieux, François Porché et quantité de chroniqueurs ont, dans des articles de journaux et des pages de revues, dans des ouvrages notoires et des romans répandus, célébré les attraits du paysage Saint-Georgais et le charme de son séjour. Des artistes, des peintres, des poètes y viennent séjourner régulièrement. Un ami fidèle, J.-E. Rainaud, poète régionaliste, lui consacrait dernièrement un de ses meilleurs sonnets.

Si Saint-Georges-de-Didonne est devenu, par la construction de nombreuses villas, par ses travaux d'embellissement, par tout le confort dont il vient d'être doté, une station des plus modernes, avec hôtels de 1er ordre et hôtels moyens, il a conservé ce caractère de simplicité familiale qui fait de lui le Paradis du repos et le séjour de prédilection des enfants. Il a gardé son climat merveilleux, les magies de son ciel d'été, la splendeur de ses couchers de soleil, la séduction de ses sites; il demeure par l'ensemble de ses qualités enchanteuses de tous ordres un lieu idéal de villégiature sur le littoral de l'Océan.

Dans la revue mondiale *La Femme de France*, n° 846, du 26 juillet 1931, Mme Jalek, rédactrice du tourisme féminin, répondant aux demandes nombreuses de lectrices préoccupées du choix d'un séjour à la mer écrivait :

« Plages pour enfants et pour nerveux »

« A l'est de Royan, séparée par la pointe de Vallières, est la très belle conche de la sortie de l'estuaire, à mon avis la plus belle de la région. Bien que moins proche de la sortie de l'estuaire, elle est plus directement face au large. La plage tout entière est bordée par la magnifique forêt de Suzac. Saint-Georges-de-Didonne, bien ravitaillé, muni d'innombrables villas à louer, pourvu de bons hôtels moyens, est un excellent centre pour familles, permettant la saison à la mer jusqu'en octobre. La plage est absolument sûre, de sable fin et dur, en pente très douce, et le bain est possible à toute heure de la marée... »

A noter enfin que si son climat tempéré en fait un séjour idéal pendant la saison, de mai à octobre, il permet également d'hiverner à Saint-Georges, ainsi que l'habitude s'en prend de plus en plus, soit dans les hôtels ou les pensions de famille restant ouverts, soit dans de nombreuses villas et de bénéficier alors de prix intéressants (consulter les intéressés et les agences).

ELIZABETH ARDEN

GUERLAIN

LANCÔME

AUX PARFUMS
DE LA FORÊT



Simone Latour

37, rue de la République, 37

Saint-Georges-de-Didonne

CARON

CARVEN

WEIL - LANVIN

ŒILLET DES PINS

HAUTE MODE



Suzanne Venthenat

Villa "Loadja"
Boulevard Michelet



Tricots chics - Ceintures



Saint-Georges-de-Didonne

SPORTING-CASINO DE PONTAILLAC

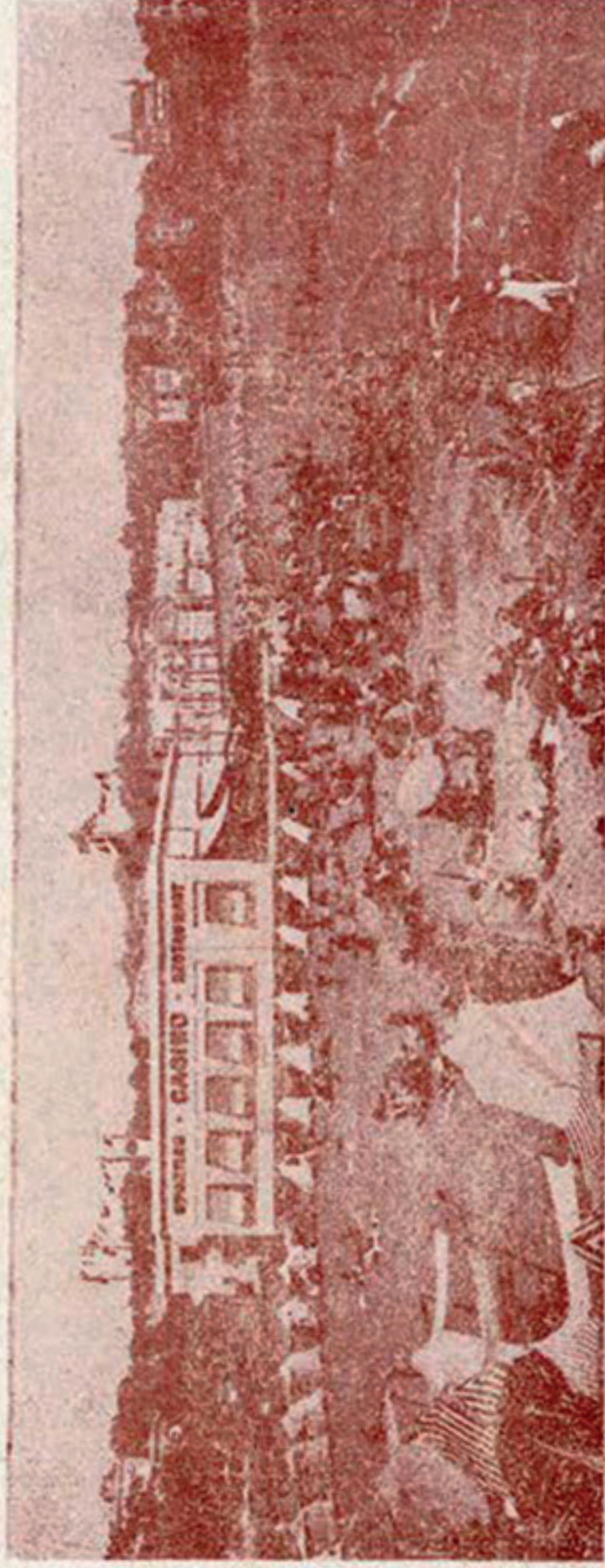
**B O U L E
B A C C A R A**

**C I N É M A
R E S T A U R A N T**

**D A N C I N G
A T T R A C T I O N S**

T É L

8 1



T É L

8 1

LA JABOTIÈRE

LE BALNÉUM et ses jeux de plage.