

Royan



Édité par le Syndicat d'Initiative

Participation : 40 Fr.



Le Syndicat d'Initiative

(Photo Rondeaux)

ROYAN

PONTAILLAC

LE PARC

La Côte de Beauté



GUIDE TOURISTIQUE

Edité par le Syndicat d'Initiative

(Imprimerie Botton : Royan)

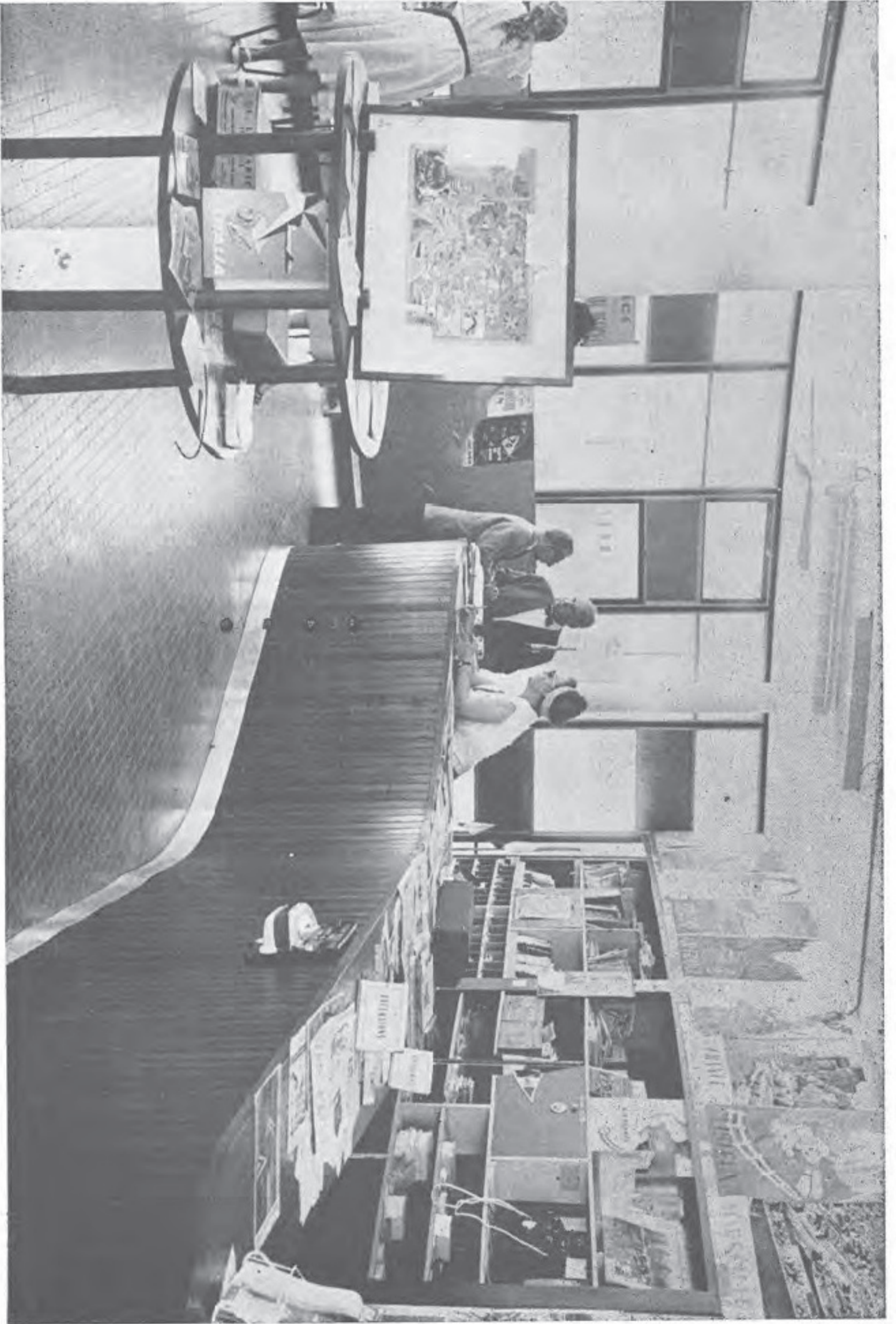
SOMMAIRE

	PAGES
Royan dans le Passé.	5
Royan station Hydro-Iodo-Sodique	7
La Côte de Beauté	8
Royan Coast of Beauty	9
Royan Kaj la Marbordo de Beloco invitas vin	9
Pour visiter Royan.	11
Les Plages de Royan ,	17
Carte de la Côte de Beauté	18-19
Promenades-Excursions ., ,	20
Circuits Touristiques	23
Les activités estivales.	25
Renseignements généraux	34



Le Syndicat d'Initiative ne s'occupant d'aucune transaction (vente, location de villas etc.)
S'adresser directement aux agences

La liste des Hôtels, Pensions de Famille, Agences, **sera adressée selon les demandes**
comportant **un timbre pour la réponse.**



Hall d'Accueil du Syndicat d'Initiative

(Photo Rondeaux)

Syndicat d'Initiative de Royan

E. S. S. I.

E. S. S. I.

RENSEIGNEMENTS — ADMINISTRATION
CENTRE D'ACCUEIL
Place de la Poste

TÉLÉPHONE : 471

Boîte Postale : 38

C. C. P. Bordeaux

N° 144-54

Agence du Touring-Club de France

Bureau Auxiliaire S. N. C. F.

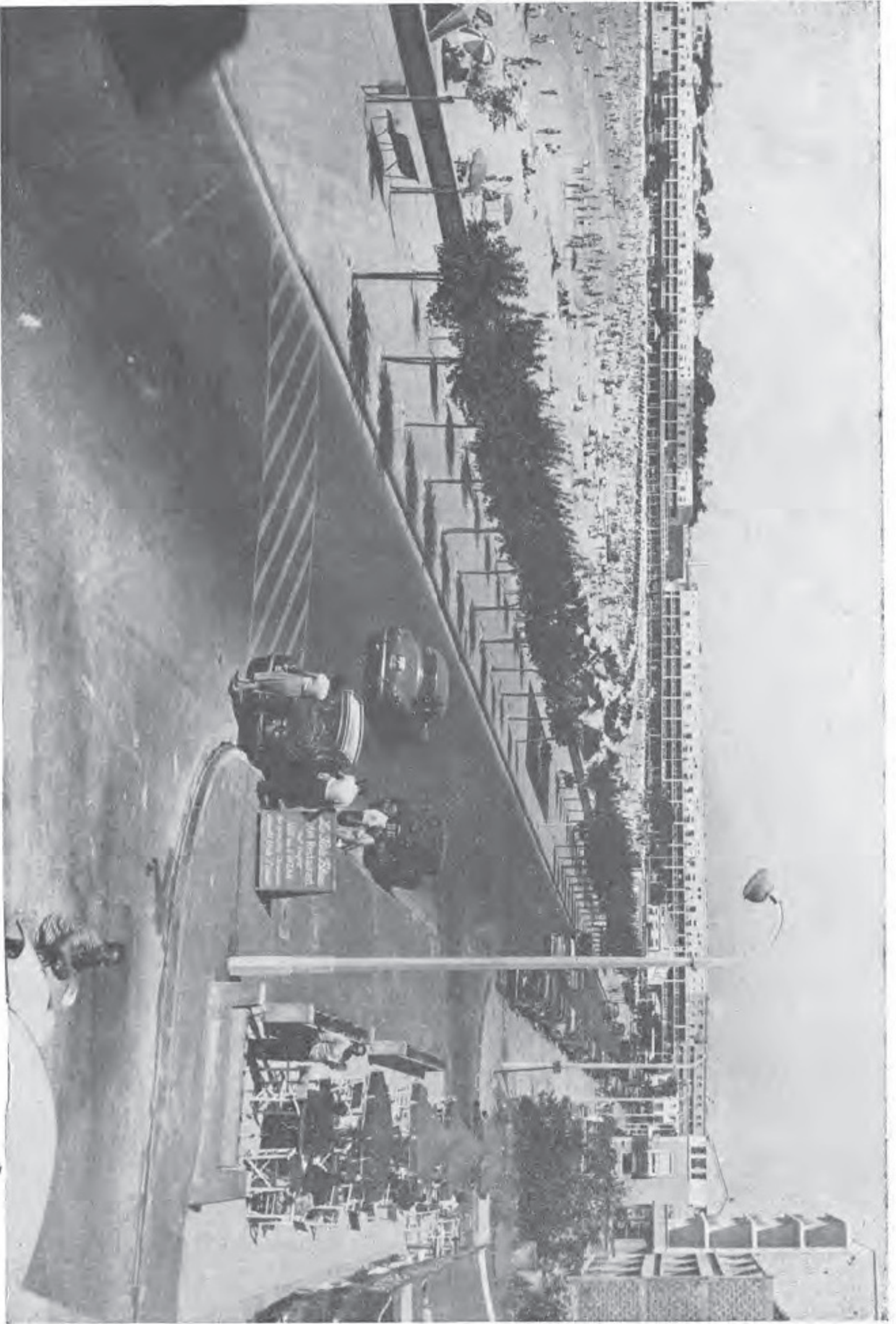
Conseil d'Administration

Président d'Honneur :	M. Max BRUSSET, Député-Maire
Président :	M. Georges VAUCHERET Officier de la Légion d'Honneur, ancien Maire de Royan, Doyen des Architectes de Royan.
Vice-Président délégué ;	M. Maurice GORON, Directeur C ^{iel} Honoraire.
Vices-Présidents :	M. Ch. REGAZZONI, Conseiller Général, Ancien Maire de Royan. M. MARTIN, Commerçant.
Secrétaire Général :	M. R. CHAMBOULAN, Homme de Lettres Conseiller Municipal, D ^r -R ^r de La Côte-de-Beauté.
Trésorier :	M. JOURDAN, ancien Entrepreneur de Travaux Publics.
Secrétaire-Adjoint :	M. RINGOLD, Commerçant.

Membres du Conseil

MM. A du BOUCHET, auteur dramatique ; BOURDEILLE, Conseiller Municipal ; M^e DUFOUR, Notaire, Conseiller Municipal ; M^e CHAPUIS, Avocat ; GARNIER, Président du Syndicat Hôteliers ; JAQUET, Hôtelier ; PAULET, Opticien ; SERGENT, Commerçant.

Bureaux ouverts : Semaine de 9 h. 30 à 12 h., de 15 h. à 19 h.
Dimanches et fêtes le matin seulement 9 h, 30 à 12 h.



Boulevard Frédéric-Garnier

(Photo 1110)

Royan dans le passé...

L'Histoire de Royan est celle de toutes les villes et bourgades de France. Son origine remonte à la civilisation celtique qui se fixa sur cette côte, prestigieuse par les hautes falaises de Vallières et Foncillon, douce et lumineuse par la qualité de ses conches de sable d'argent, abritée par ses collines de Saint-Pierre, de Belmont, de la Garenne, couronnée de bois de chênes et d'yeuses. Le ruisseau de Cherves, qui formait un petit lac, mêlait ses eaux claires à celle de l'Océan. Les Romains construisirent les premiers éléments du port qui, rapidement, prit de l'importance par son trafic de pêche et de marchandises. Puis Royan passa entre les mains franques, subit l'invasion des Normands. Au XII^e siècle, il était la propriété d'Aliénor d'Aquitaine, qui le donna au Roi de France Louis-le-Jeune, puis à Henri Plantagenet, futur Roi d'Angleterre.

Dès cette époque, Royan eut son château-fort, qui se dressait sur les falaises de Foncillon, et son église romane au village de Saint-Pierre. Sous Philippe-Auguste, cette forteresse fut l'apanage du Comte de Lusignan. En 1242, Henri III d'Angleterre débarqua à Royan avec son armée et des caisses d'or. Il venait défendre sa couronne. Il fut battu à Taillebourg par Saint-Louis. Royan resta pendant deux siècles sous la domination anglaise, puis rentra enfin dans le giron national. La terre de Royan devint par mariage, l'apanage de Marguerite de Valois, qui avait épousé, en 1458, Olivier de Coëtivy. Louis XI s'octroya cette terre par échange, puis distrait de la couronne, elle passa à la Maison de la Trémoille, qui l'érigea en marquisat.

La vie royannaise resta calme jusqu'au XVI^e siècle. L'institution de la gabelle fomenta des remous populaires très graves et favorisa le développement du Calvinisme. Le pasteur Hamelin vint prêcher la Réforme et Royan y adhéra dans sa totalité. Alors commença pour la ville une série d'épreuves qui se termina en 1622, par un siège que Louis XIII dirigea lui-même et par l'incendie de la cité, la destruction du Château et des remparts après la révolte du Maire Gombaud. La Révocation de l'Édit de Nantes brisa les derniers sursauts de la petite cité.

Royan fut long à se remettre. En 1779, il comptait 1.500 habitants. Le port, reconstruit avait repris une certaine importance avec son poste de pilotage réputé et son trafic des huîtres.

C'est dans la seconde partie du XIX^e siècle que Royan, station balnéaire, se développa grâce à la fidélité des premiers estivants venus, pour la plupart, de la région bordelaise, et aux efforts conjugués des notabilités et techniciens de la ville. Le premier Casino de Royan fut construit dans le Parc de Foncillon vers 1850 par l'ingénieur Botton. En 1883, Duprat construisit le Grand Casino de Foncillon qui connut une période glorieuse et devint, en 1927, l'Hôtel de Ville. En 1895 fut édifié, sur l'emplacement du Champ de Foire, le Casino municipal. En 1897 surgissait la « nouvelle jetée »

Royan dans le passé (suite)

du port, tandis que les ingénieurs Botton et Lessore, sous l'impulsion du Maire Frédéric Garnier, réalisaient le Royan que nous avons connu avant 1939.

En juin 1940, les troupes allemandes entraient à Royan. Les occupants firent de notre ville une véritable citadelle qui contrôlaient l'estuaire de la Gironde. De plus, les qualités exceptionnelles de son climat et le charme de son cadre en firent un lieu de repos pour les troupes d'occupation. Quand, en 1944, le pays secouant le joug de l'oppresseur, réalisa sa libération nationale, plusieurs milliers d'Allemands se trouvèrent enfermés dans la poche de Royan. Dans la nuit du 4 au 5 janvier 1945, eu lieu un bombardement aérien qui, en vingt minutes, transforma notre charmante cité en un lieu dantesque, Royan était détruit à 85 %. Au mois d'avril de cette même année se déclancha l'attaque pour sa libération. Les combats durèrent quatre jours. Royan redevenait ville française, mais une ville toute pantelante de blessures, une ville martyre. 700 Royannais étaient restés sous les décombres.

Royan avait autrefois, surmonté d'autres épreuves. Toute la population se remit au travail avec confiance et, aujourd'hui, en 1957, la renaissance de Royan n'est pas un vain mot, mais une merveilleuse réalité qui permet à la grande station balnéaire de reprendre sa place aux côtés des centres les plus actifs du tourisme français. Des hôtels sont refaits à neuf, le Sporting de Pontailiac et le Palais de Foncillon préparent des galas dignes d'avant-guerre et d'importants Congrès. Des centaines de villas sont reconstruites. Et la côte demeure splendide, accueillante par la diversité de ses plages, l'action bienfaisante de ses forêts, le pittoresque de ses falaises, la luminosité de son ciel.

Robert CHAMBOULAN,
Président de la Société des Lettres
de Saintonge et d'Aunis



ROYAN


Station Hydro — Iodo — Sodique

Royan n'est pas seulement une plage de vacances, un lieu de Repos et de plaisir, il est aussi une des stations de France les mieux armées pour certaines cures.

Les qualités curatives de Royan ont été depuis longtemps démontrées par d'éminents docteurs. Nous avons sous les yeux le témoignage du docteur Georges Monnot, de Paris, qui mettant à profit les résultats d'une longue expérience professionnelle, datant de 1912, écrivait le 12 Juillet 1939 : « J'ai toujours obtenu des résultats excellents et prolongés de l'emploi systématique des bains de varech. Particulièrement chez les enfants chétifs atteints de rachitisme avec manifestations ganglionnaires, l'emploi des bains de varech a fait merveille. Ces bains, surtout sédatifs, doivent également une partie de leur attraction à leur richesse en iode à l'état naturel contenu dans le varech. Cette grande quantité d'iode à l'état naturel permet également d'obtenir d'excellents résultats chez les adultes et particulièrement chez les femmes à l'époque de la ménopause, car elle permet le retour à la normale de la circulation sanguine ».

Avant le docteur Monnot, le docteur Charles Moinet avait étudié toutes les possibilités curatives de Royan en un excellent ouvrage. Après une analyse technique du climat, du sol et de l'Océan royanais, l'éminent praticien affirme les qualités thérapeutiques de notre station. Dès 1887, il propose la création de piscines sur la Grande-Conche et à Pontaillac pour les enfants et adultes, reprend la proposition du docteur Guillon qui suggère la création de bains de cuve et délimite les différentes maladies qui peuvent se traiter à Royan : « Les maladies qui peuvent et doivent être soignées utilement dans notre station maritime de Royan sont, en premier lieu, la scrofule et le rachitisme. Ensuite, viennent la chloro-anémie, l'atonie générale, les grands épuisements, Puis viennent les engorgements ganglionnaires, les débilités de l'enfance ».

Les bains de varech, les bains de sable, les gargarismes, sont les éléments prédominants de cette médication thalassique.



LA CÔTE DE BEAUTÉ

La Côte de Beauté, créée par l'organisation de la Côte de Beauté, englobe toute la Côte Santone allant de Mortagne-sur-Gironde à Ronce-les-Bains et la presqu'île d'Arvert.

Elle s'étale sur une longueur de 70 kilomètres avec un admirable collier de vingt plages de sable fin (plages de Talmont, Meschers, Les Vergnes, de l'Arnèche, des Anglais, de Suzac, de Saint-Georges-de-Didonne, de Vallières, de Royan-Pontailiac, de Nauzan, de Saint-Palais-sur-Mer, de la Palmyre, du Clapet, de la Coubre, la Pointe Espagnole) sont autant de proues lumineuses allant au-devant de l'azur. Les très belles forêts de pins de la Coubre et de Suzac constituent une ceinture de verdure et d'ombrages sans égale. Les phares de Cordouan, de la Coubre, de Suzac, de la Palmyre, animent la nuit de leurs messages irradiés. Des petits ports : de Port-Maubert, de Mortagne, de Saint-Seurin-d'Uzet, de Meschers, de Saint-Georges, de Royan partent, chaque jour, des barques de pêche aux chaluts ruisselants d'écailles.

Chaque cité possède son caractère.

Voici Mortagne-sur-Gironde l'Ermitage de Saint-Martial et sa Chapelle monolithe ; Saint-Seurin-d'Uzet et ses fabriques de caviar ; Talmont et sa prestigieuse église du XI^e siècle ; Meschers et ses grottes célèbres ; Saint-Georges-de-Didonne, une des plus belles plages de la côte et la curieuse corniche de Vallières ; Royan, la « Perle de l'Océan », l'une des capitales du Tourisme Français, avec sa Grande Conche et la plage mondaine de Pontailiac, le centre élégant de la côte ; Vaux-sur-Mer avec sa délicieuse église romane et la plage de Nauzan, rendez-vous des campeurs ; Saint-Palais-sur-Mer, station très fréquentée avec ses admirables falaises et ses lieux de pêches ; la côte sauvage de la Grande-Côte et, enfin, Ronce-les-Bains, avec ses promenades du Galon d'Or et ses parcs à huîtres.

La Côte de Beauté est complétée par les petites cités de l'arrière-pays, qui jouent un rôle grandissant dans l'activité touristique de notre région et s'intègrent de plus en plus dans la station balnéaire. Elles offrent, avec les bienfaits de la mer toute proche, la douceur et le calme de notre belle Saintonge.

Médis son église byzantine du XI^e siècle ; Saujon, patrie d'E. Gaboriau et son bel établissement thermal et de cures physiothérapiques ; Cozes, et ses spécialités culinaires ; Saint-Romain-de-Benêt et son camp romain ; Breuillet, Mornac, l'Eguille, Saint-Sulpice de Royan, Comme-Royal, Sablonceaux, Arvert, Les Mathes et La Tremblade, un des hauts-lieux de l'ostréiculture.

Le camping y est roi grâce aux magnifiques terrains boisés de l'Arnèche, de Suzac, de Saint-Georges-de-Didonne, de Vaux, de Nauzan, de Saint-Palais-sur-Mer et de la Grande-Côte et des milliers de campeurs ajoutent aux coloris des sites le pittoresque et la qualité des villages volants.

Le prestige de la CÔTE DE BEAUTÉ est incomparable.

Sa qualification est méritée.

Elle le sera de mieux en mieux si, tous nous savons en souligner la valeur par une hospitalité toujours souriante, généreuse et de bon goût.

Royan, « Coast of Beauty »

Yesterday completely destroyed, and to-day in full revival, ROYAN, the Capital of the « Coast of Beauty » and one of the finest French seaside resorts, is happy to welcome its British friends. Its luminous blue sky, its numerous beaches of fine sand — which people here name « conches » — and its bracing air make Royan a place where you can enjoy your holidays better than anywhere else. Walks, drives and rides in the wonderful pinewoods surrounding the resort are most pleasant. The quiet sea allows all the pleasures of swimming, dipping, rowing and sailing, the garden-tennis of Royan is one of the finest in France, standing along the sea-shore, and offering all the comfort you want.

From Royan, you can make wonderful excursions either in the country where you find the picturesque villages where oysters are grown; or along the shore, where you see small odd hamlets of fishermen; or in the open sea where you can visit the Cordouan light-house, a wonderful 300 years old white tower at 10 miles of Royan. The Sporting-Casino and the Casino Municipal and their programs presenting the great French stars and international films Every day, festivities and entertainments are organized either by the « Essi » or the Township in the different beaches and quarters of the town. Owing to its flourishing trade, Royan can offer to the tourists everything that they may wish. Holidays in Royan, a sunlit memory in your life.

D. REINGOLD.

TUTMONDAJ ESPERANTISTOJ !

ROYAN kaj la [Marbordo, de Beloco] invitas vin

Kvankam la urbo ankoraŭ ne retrovis sian definitivan aspekton, ROYAN, la tiel fama Atlantika banurbo, kiun tute detruis la bombarde de la 5a de januaro 1945, prezentas hodiaŭ al la multaj turistoj, kiuj vizitadas nian marbordon, la plej kompletajn oportunojn de moderna urbo: en nia urbo estas troveblaj komfortaj hoteloj kaj porfamiliaj gastejoj, luksaj kaj senluksaj somerdomoj, tre diversaj apartamentoj, provizitaj per la plej modernaj aparatoj de la nuna hejmotekniko.

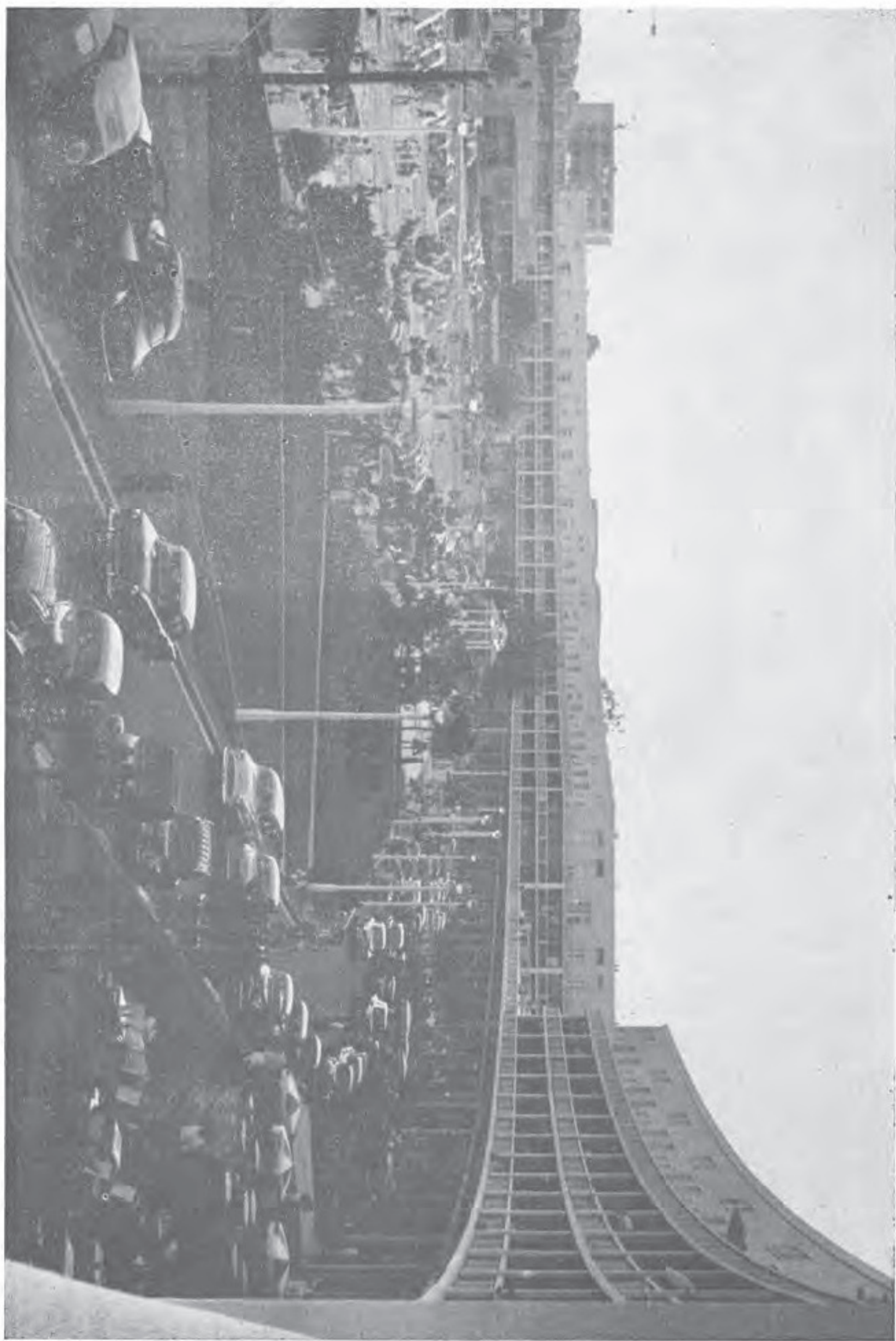
Sed, venante en ROYAN, vi precipe trovos longan serion da belegaj vidindaĵoj, pejzaĝoj; multaj kaj diversaj strandoj kun la plej subtila sablo, krutaj rokaroj; vastaj pinbaroj, en tute saniga klimato.

ROYAN, prave rigardata kiel unu el la plej grandaj banuboj en Francujo, estas la cefurbo de la « Marbordo de Beloco », Kiu de Mortagne-sur-Gironde ĝis Ronce-les-Bains sans kve vicigas, laŭ marbordo 70 kilometroj longa, dudek strandojn kun subtila sablo, allogajn arbarojn, famajn banurbetojn: Talmont, Meschers, Saint-Georges-de-Didonne, Saint-Palais-sur-Mer, Les Mathes, Arvers, Ronce-les-Bains.

Ankaŭ vidinda estas la apuda kamparo, kie la turistoj plezure admiras la tipe romanikan konstruaron de niaj multencmbraj prerejoj, kaj vizitos la interesplenajn ostrokulturejojn, kies centro, Marennes estas delonge fama en la tuta mondo.

Tutmondaj Esperantistoj, ROYAN invitas vin,
LOUIS CHASSÉRIAUD

Delegito de « Universala Esperanto Asocio »
10, Avenue Marguerite — ROYAN



Le Front de Mer

(Photo Rondeaux)

Pour visiter Royan



Royan, ville pulvérisée à 85 %, en cette nuit tragique du 5 Janvier 1945, mérite une visite minutieuse par le modernisme de son urbanisme, le style de ses immeubles et la technique des grands édifices. Peu de Villes Françaises peuvent offrir pareil témoignage de l'expression architecturale contemporaine.

LE CENTRE

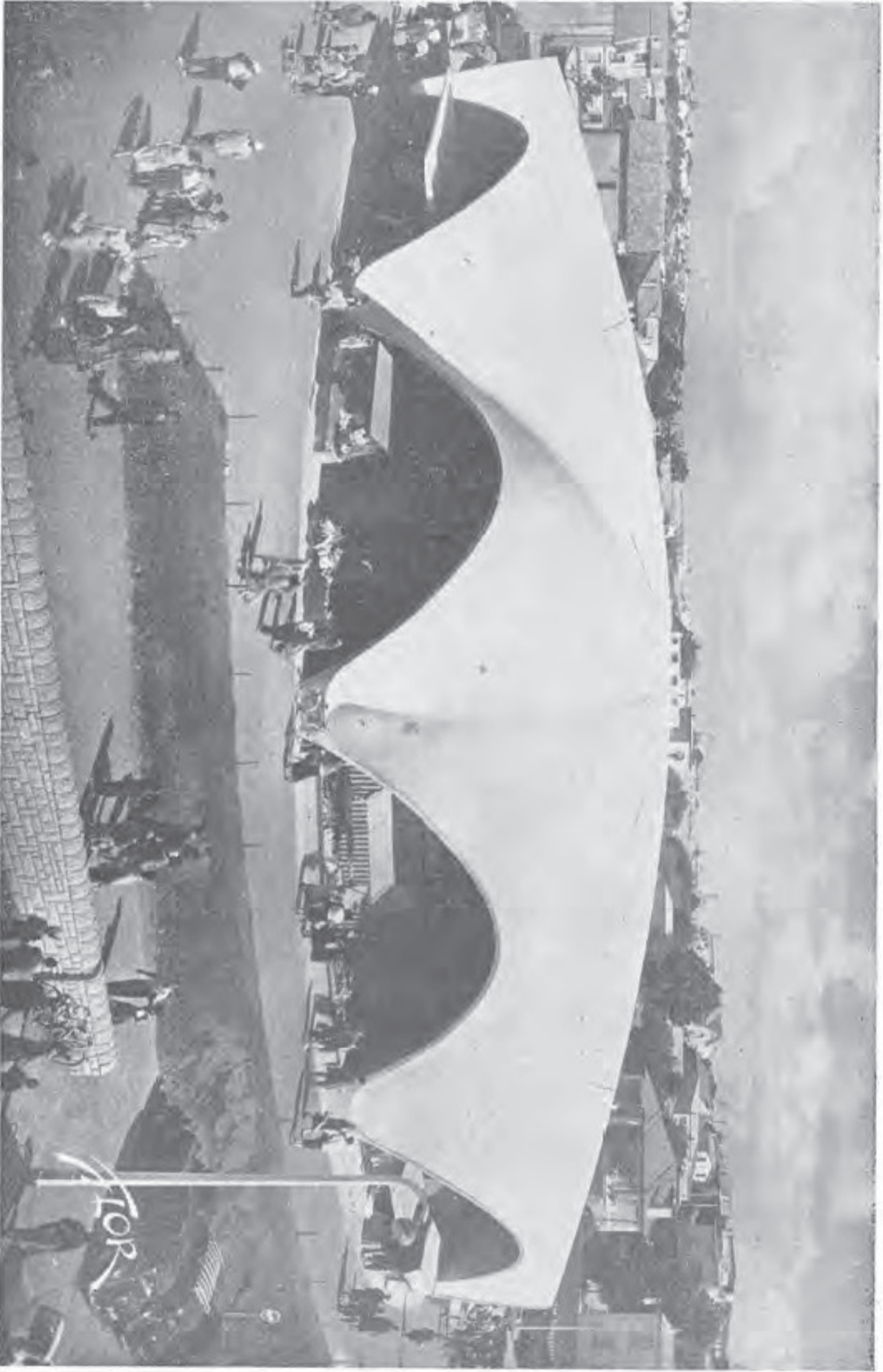
Prenons comme point de départ le Syndicat d'Initiative et les Galeries Botton (architecte Maillard), place de la Poste où se dresse cet édifice (architecte M. Ursault) à l'intérieur du hall public une fresque en mosaïque abstraite réalisée par les ateliers d'Art à Mornac.

Cet édifice limite le front de Mer, splendide ensemble réalisé par l'architecte Simon avec sa galerie couverte. Du Portique qui réunit les deux blocs du Front de mer, le visiteur peut poursuivre sa promenade par la façade en passant devant le Casino Municipal en construction pour atteindre le port (pêche et plaisance) et sa nouvelle jetée (Bac). Du port on atteint la plage de Foncillon en face de laquelle se dresse le magnifique Palais de Foncillon et sa célèbre Salle des Congrès, (architecte Ferret) ses hôtels modernes et la Tour de Foncillon (architecte Simon), également en construction.

Par le délicieux parc de Foncillon le visiteur revient au centre ville par la rue Gambetta avec ses grands magasins où par la rue de Foncillon qui le conduira au chantier de la future Notre-Dame de Royan, splendide édifice d'un style extrêmement original dû au crayon de l'architecte Gillet, Grand Prix de Rome, petit-fils de l'Académicien René Doumic. Tout près du Centre Catholique doté également d'une salle paroissiale de premier ordre, se dresse le Nouveau Temple protestant (architectes Hébrard-Baraton) le plus original de France, aux lignes très pures, avec sa belle salle de conférences et son foyer des jeunes. Du Temple protestant on atteint le Boulevard A. Briand, l'une des grandes artères commerçantes au fond de laquelle se dresse le Marché Central (architecte Simon) d'une conception exceptionnellement hardie, spécimen unique en France. Le promeneur revient sur la Place de la Renaissance et retrouve son point de départ (S.I.) par la Rue de la République, la grande voie commerciale de la ville.

LE QUARTIER DU PARC

Toujours en partant du S. I., le promeneur se dirigera par le boulevard de la Grandière jusqu'au Mirado (Station Hydro-Iodo-Sodique) et la Grande Conche. Il suivra la splendide promenade du boulevard



Le Marché Central

Pour visiter Royan (suite)

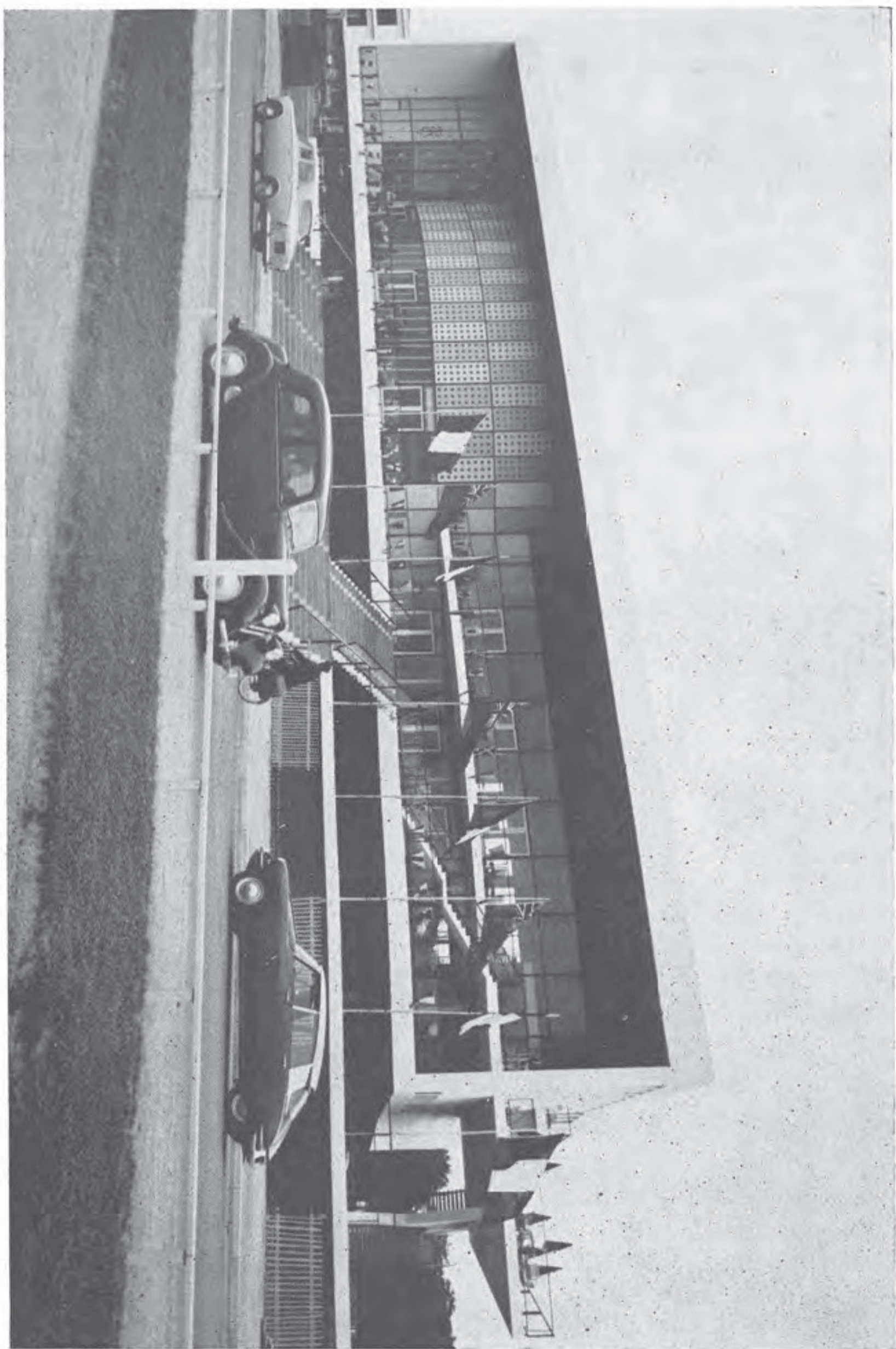
Frédéric Garnier jusqu'au carrefour du Paradou en admirant sur son chemin de somptueuses villas les unes très modernes, les autres d'avant-guerre. Confrontation extrêmement intéressante. Le Paradou, est une villa historique de Royan. Elle fut l'une des premières construites dans le Parc, en 1885 sur l'ordre de l'Editeur Charpentier. Il y invita de nombreux écrivains et artistes dont Emile Zola qui baptisa la villa « Le Paradou » (N'est-ce pas le jardin de l'Abbé Mouret ?) Un golf-miniature y est installé aujourd'hui. Précisément s'amorce au carrefour l'Avenue Emile Zola que le promeneur empruntera pour passer devant « St-Antoine de Padoue » la première villa du Parc, puis devant le Collège Classique de Royan, endommagé et reconstruit dans un cadre tranquille. Il arrivera ensuite devant l'Eglise de l'Assomption du Parc, (architecte Bauhain), réalisation très moderne ; à l'intérieur un vitrail abstrait du jeune peintre Rocher disciple de Desvallières. En face. le jardin public du Parc avec son golf-miniature, ses jeux d'enfants, son admirable fronton de pelote basque, son théâtre de Verdure et ses délicieux ombrages. Le promeneur à la sortie du Jardin arrivera aux Tennis de l'Orangerie. Il pourra revenir par l'avenue des Semis et errant à travers les avenues ombragées découvrira le Centre Scolaire de « La Clairière » d'un modernisme délicat.

Le Quartier du Parc est un quartier résidentiel de 1^{er} ordre.

LE QUARTIER DE PONTAILLAC

Le promeneur arrivé devant la plage de Foncillon, devine l'appel d'une admirable corniche qui surplombe les platines frangées d'écume. Qu'il y obéisse. Il fera une délicieuse promenade qui le ramènera au quartier du Chay et au Garden-Tennis-Club, l'un des plus beaux clubs de France avec ses courts modernes, ses salons de bridge et d'échecs. son bar, ses tournois internationaux. Puis c'est la ravissante plage du Chay, avec son relais gastronomique et le terrain de Sports Hippiques édifié sur l'emplacement de l'ancien fort militaire. Immédiatement après la Conche du Chay, une autre petite conche qui sort de l'enfance : celle du Pigeonnier. La Corniche se poursuit bordée à gauche par l'océan au fond duquel on aperçoit le Phare de Cordouan, le doyen et le plus beau des phares français, à droite par de superbes villas.

Et c'est enfin Pontailiac, le « grain de beauté » de Royan avec sa grande hôtellerie, son Sporting-Casino, le haut-lieu de l'élégance royanaise et sa conche harmonieuse. Autre quartier résidentiel très réputé. Par les belles avenues ombragées, le promeneur arrivera devant la chapelle de Notre Dame des Anges puis regagnera le centre de la ville par l'Avenue de Pontailiac en lui conseillant de faire une halte bienfaisante dans le beau parc de l'Hôtel de Ville, installé dans une très vaste villa « Les Palmiers » arrachée au chaos.



Le Palais de Foncillon et des Congrès

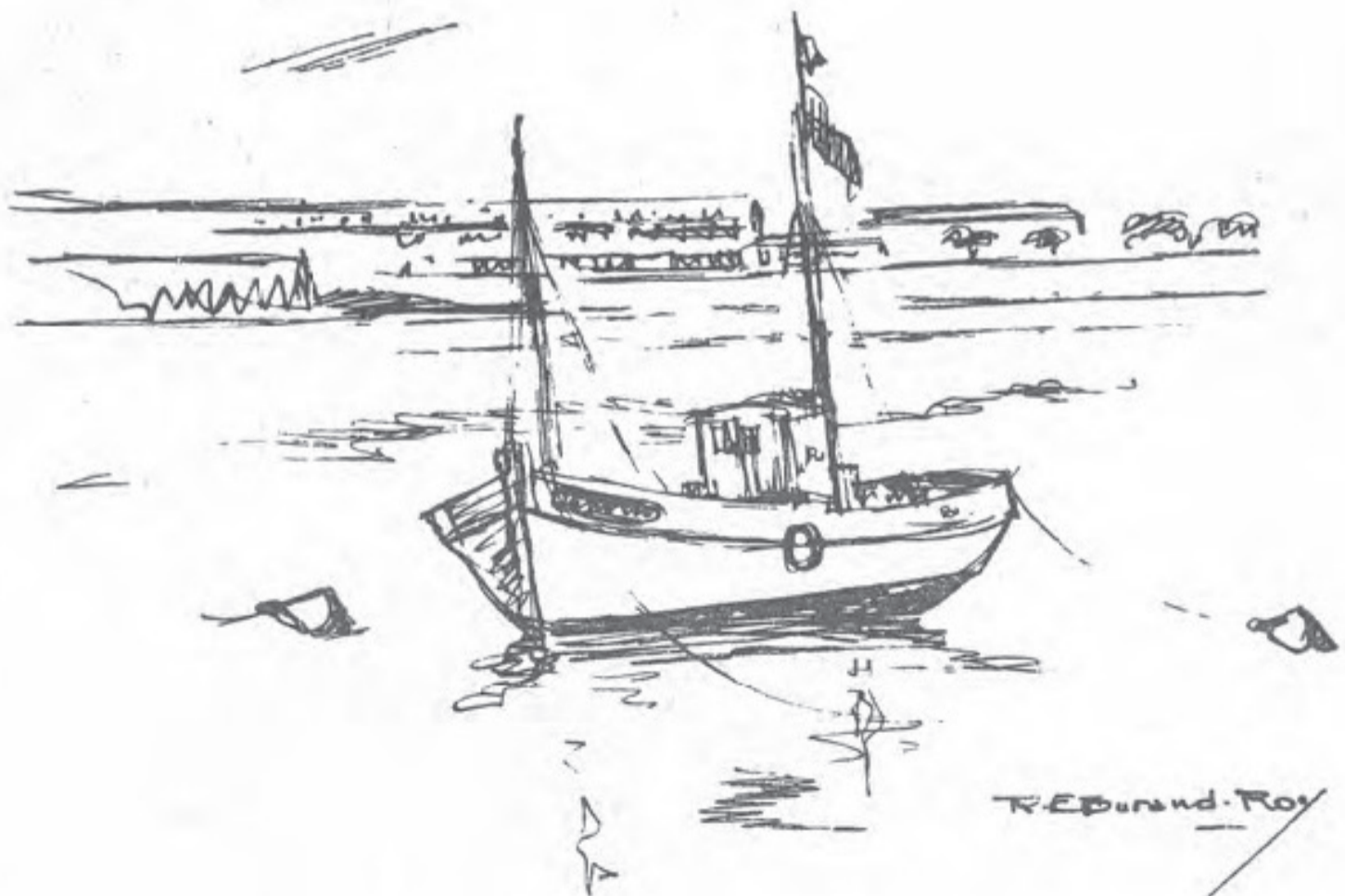
(Photo Rondeaux)

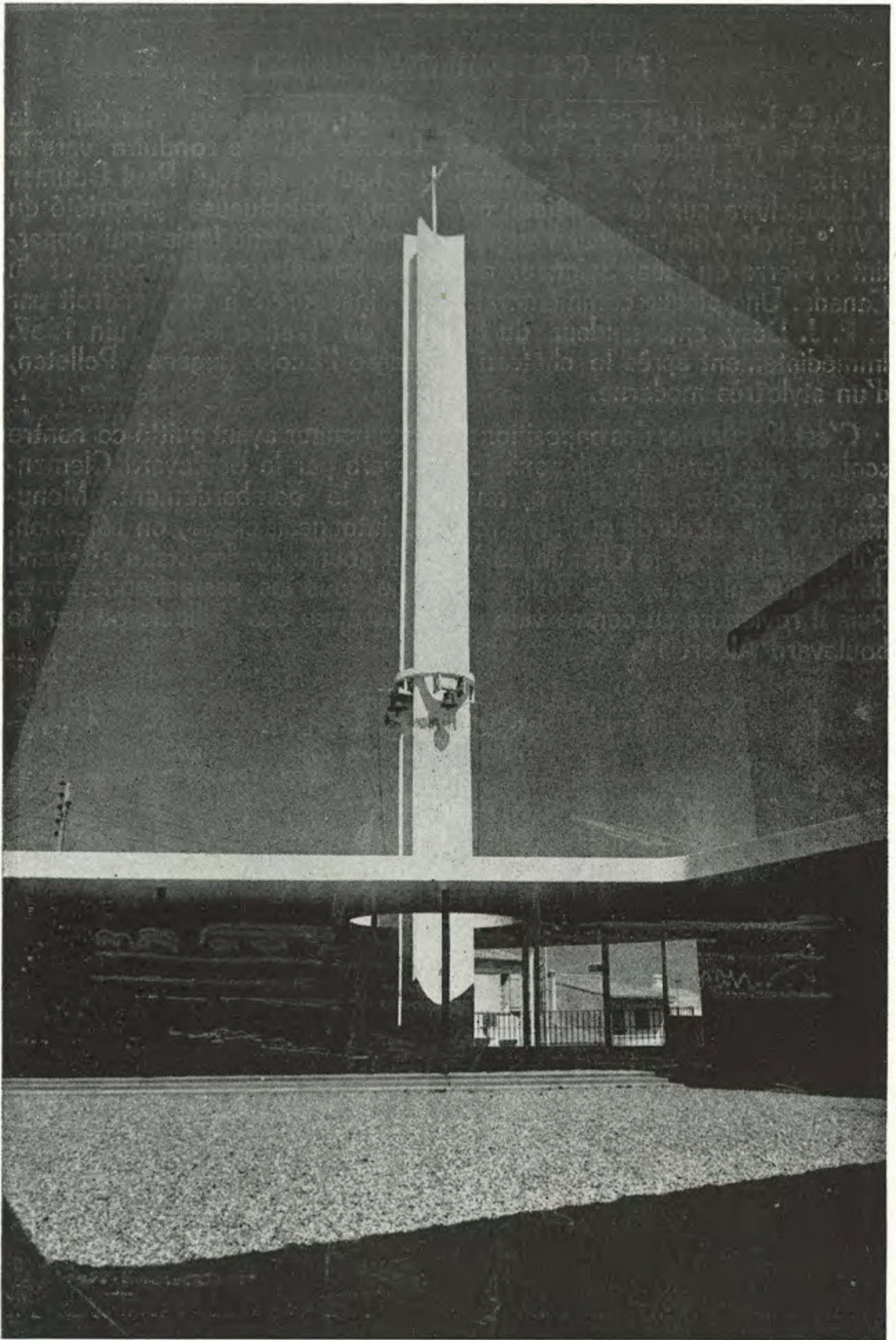
Pour visiter Royan (suite)

LE QUARTIER SAINT-PIERRE

Du S. I. ou il est revenu, le promeneur trouvera très vite dans la rue de la République. la rue Paul Doumer qui le conduira vers le quartier Saint-Pierre, le plus ancien, en haut de la rue Paul Doumer il débouchera sur le Château de Mons, majestueuse propriété du XVIII^e siècle construit sur l'emplacement d'un grand logis qui appartient à Pierre du Gua, Seigneur de Mons, Fondateur de l'Acadie et du Canada. Une plaque commémorative fut inaugurée à cet endroit par S. E. J. Désy, ambassadeur du Canada en France le 22 Juin 1957. Immédiatement après le château se dresse l'Ecole Eugène Pelletan, d'un style très moderne.

C'est le quartier des oppositions. Le promeneur ayant quitté ce centre scolaire aux lignes très dépouillées, arrivera par le Boulevard Clemenceau sur l'Eglise Saint-Pierre, mutilée par le bombardement. Monument du XI^e siècle de pur style roman-saintongeais classé, en réfection. S'il le désire, par le Chemin du Vivier il pourra rendre visite au stand de tir aux pigeons, des Rullas, doté de tous les perfectionnements. Puis il reviendra au centre ville par l'Avenue des Tilleuls ou par le boulevard Albert 1^{er}.





Le Temple Protestant

(Photo Rondeaux)

LES PLAGES DE ROYAN

La côte Royanaise s'étend sur plus de 5 kilomètres à l'embouchure de la Gironde, sur la rive droite de l'Estuaire, face à la pointe-de-Grave. Ses plages de sable fin, très abritées, jouissent d'une renommée que l'expérience confirme d'année en année. Chacune possède son caractère propre, son destin particulier.

LA GRANDE CONCHE

Elle s'étend sur trois kilomètres jusqu'aux rochers de Vallières. Plage immense, unie et sûre, animée et vivante. La Grande Conche est bordée par le boulevard Frédéric-Garnier, qui donne accès aux magnifiques ombrages du Parc et de l'Oasis, où se dressent des villas dont la diversité crée un pittoresque charmant et reposant. Au centre de la Plage sur l'emplacement de l'ancien Casino Municipal, se trouvent Les Galeries Botton. Le port, entièrement reconstruit, reçoit, non seulement les barques de pêche, mais aussi les flotilles de plaisance qui peuvent, sans risque, évoluer au large de la côte. L'activité de la Grande Conche est assurée par « Le Mirado » et « Le Lido » et plusieurs clubs sportifs.

FONCILLON

La plage de Foncillon, terriblement touchée par le bombardement, n'a pas encore retrouvé son activité d'antan. Cependant, cette petite plage, fréquentée par les sportifs, retrouve un certain essor.

LES CONCHES DU CHAY ET DU PIGEONNIER

Deux petites conches très attrayantes qui se présentent au regard dans un pittoresque charmant ; la conche du Pigeonnier, avec ses pêcheries et ses falaises déchirées, aux gorges profondes ; la conche du Chay, étalée au pied d'un vieux fort, ourlée de platines ondoyantes, qui possède avec « Le Roc du Chay » un établissement balnéaire et gastronomique.

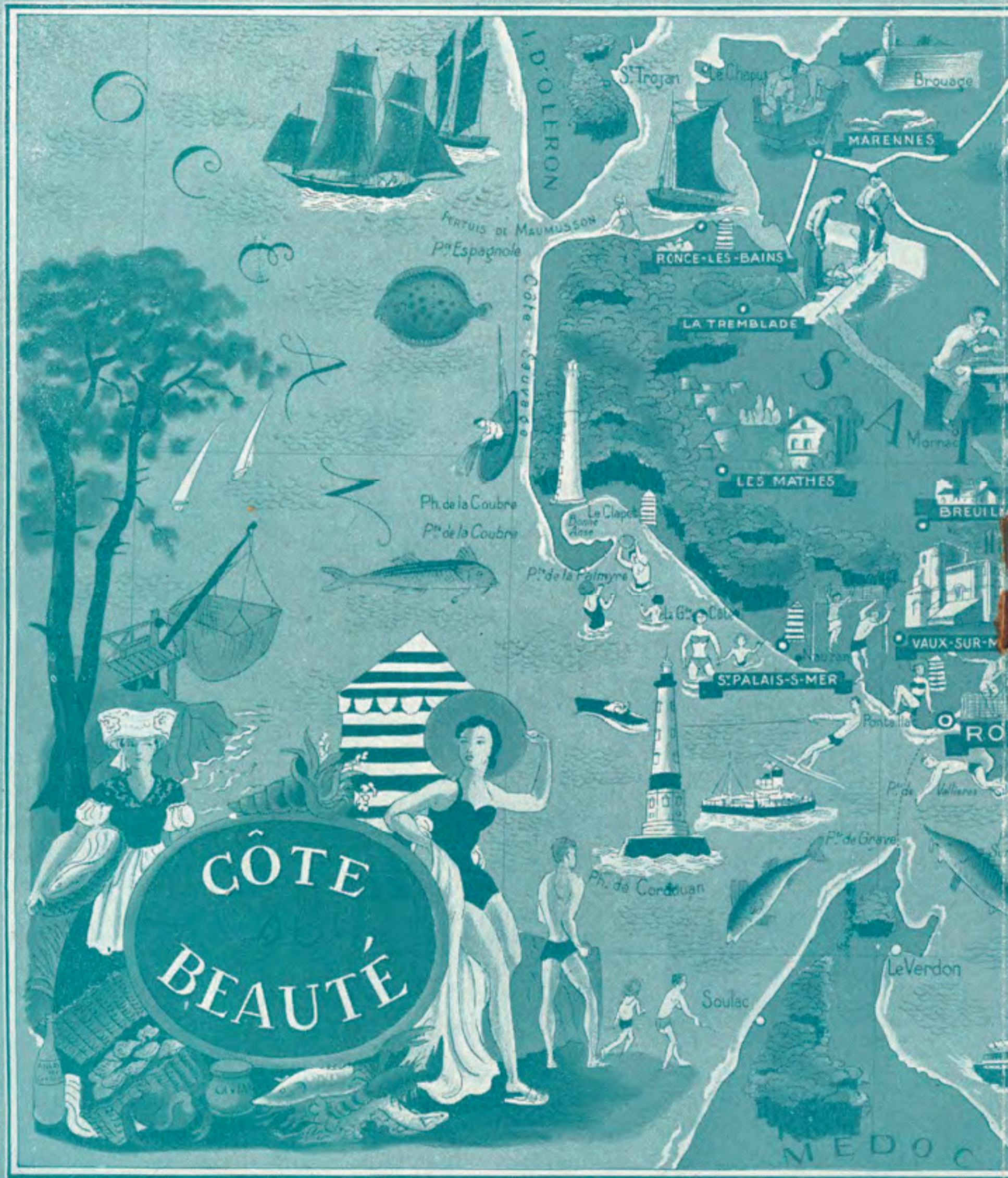
PONTAILLAC

Enfin, à l'extrémité Nord-Ouest de la côte royanaise, la plage de Pontaillac, le « grain de beauté » de Royan, située dans un site splendide. La courbe parfaite de la plage s'inscrit entre deux falaises découpées, surmontées de jardins. C'est un véritable bassin naturel où les amateurs de natation et de canotage peuvent s'en donner à cœur-joie. Au centre, s'élève le Sporting-Casino, un des plus beaux établissements de la Côte Atlantique, avec ses salles de jeux (boule, roulette et baccara), son dancing réputé, son bar pittoresque, sa salle de cinéma et de spectacles d'un modernisme délicat, ses galas quotidiens et de belle tenue. Sur la plage, tous les sports y sont pratiqués. Le quartier lui-même est dispersé dans un parc aux splendides frondaisons.

Pour toutes ces raisons, Pontaillac s'est révélé comme réalisant tous les desideratas que recherche, en villégiature, la famille de bon ton. Les tout-petits s'y développent dans une atmosphère balsamique idéalement pur, iodée, mais tempérée. Le sable est leur bonheur ; les « moyens » et les « grands » peuvent s'ébattre sans aucun risque sur une grève dont les dimensions ni trop grandes ni trop petites, exactement limitées de toutes parts, constitue un « parterre marin » où l'on est certain de retrouver son monde ; jeunes gens et jeunes filles ont à leur disposition l'envol de tous les sports dans le rayonnement que leur âge réclame. Parents, enfin, s'y peuvent adonner soit au repos total, soit aux distractions que l'on aime retrouver dans les stations estivales.

Au point de vue pratique, tout est réuni à Pontaillac : Poste-Télégraphe-Téléphone, Eglise catholique, magasins, institut de beauté, culture physique, balnéum, enseignement, garage, pharmacie, clinique, alimentation, golf-miniature, etc...

CARTE TO



URISTIQUE



PROMENADES - EXCURSIONS

- Saint-Sulpice-de-Royan** (6 km.). — Eglise romano-ogivale. Curieux Temple protestant.
- Breuillet** (9 km.). — Ancienne voie romaine. Château de la Roche Eglise romane du XII^e siècle.
- Mornac** (12 km.). — Vieux château avec oubliettes et souterrains, assiégé par les Anglais en 1422. Eglise byzantine du X^e siècle, Port de pêche. Centre d'Art.
- L'Eguille** (11 km.). — Petit port sur la Seudre et marais salants. Musée Mercier.
- Arvert.** — Très ancienne cité santone.
- Chaillevette.** — Port sur la Seudre, centre ostréicole. Lieu de pêche.
- Etaules.** — Centre ostréicole.
- Ronce-les-Bains.** — Très jolie station balnéaire. Forêt de pins. La côte du Galon d'Or. Lieu de pêche.
- Saint-Georges-de-Didonne** (3 km.). — Charmante station balnéaire. Plage de 4 km, bordée d'une somptueuse forêt de pins et des falaises de Suzac. Eglise romane du XII^e siècle. Maison du Pasteur Jarousseau, d'Eugène Pelletan, de Michelet. Hôtels réputés. Casino de La Pergola. Phare de Suzac. Grottes de la Dame Blonde, le Décolleté, l'anse de Michelet, la grotte aux Fées, le saut de la Folle, l'île aux Mouettes, le Trou aux Chevaux, etc... Nombreuses fêtes. Après St-Georges, admirables conches des Anglais, de Suzac et des Vergnes.
- Meschers** (10 km.). — Petit port sur la Gironde. Conche des Vergnes. Grottes réputées (Matata, les Fontaines). Château Bardon.
- Talmont** (16 km.). — Ancien château de La Trémoille, résidence de Lord Talbot. Eglise romane du XI^e siècle très curieuse.
Fouilles gallo-romaines du Fa.
- Saint-Seurin-d'Uzet.** — Petit port avec fabriques de caviar. Château féodal. Restes de Thermes romains. Vue magnifique sur l'entrée de la Gironde.
- Mortagne-sur-Gironde** (28 km.). — Localité pittoresque avec ses hautes falaises. Joli port avec le bassin à flot où se jettent deux ruisseaux (le Fontaurit et le Fondevine). Eglise du XII^e siècle. Ermitage Saint-Martial. Sanctuaire le plus ancien de la région avec une chapelle monolithe. cellules des moines et escalier taillés dans le roc.
- Saint-Fort-sur-Gironde.** — Très belle église. Châteaux. Vieilles demeures. Route touristique.
- Saint-Dizant-du-Gua.** — Château de Beaulon (Manoir gothique du XV^e siècle). Dans le parc, les célèbres Fontaines Bleues (visite autorisée). Chais du XVIII^e siècle. Vignobles. Route touristique.
- Cozes** (15 km.). — Charmante petite cité. Patrie de Paillé, Lieutenant du « Vengeur », et de la mère de François Coppée.

PROMENADES-EXCURSIONS (suite)

Médis (5 km.). — Eglise byzantine du XI^e siècle (mutilée par la guerre).

Saujon (10 km.). — Petite ville commerçante sur la Seudre. Excellents hôtels. Foires réputées. Patrie d'E. Gaboriau, le célèbre romancier et de J. Dufaure.

Corme-Royal. — Eglise du XII^e siècle, Clocher du XV^e.

Sablanceaux. — Ancienne abbaye avec clocher. du XIII^e siècle.

Saint-Romatin-de-Benêt (16 km.). — Camp romain de Toulon et Tour de Pirelonge. Eglise romane avec colonne et chapiteaux remarquables. A la mairie, le livre d'Or de la grande guerre, illustré par douze artistes originaires de la commune.

Saint-Nadaud. — Antiques carrières.

Saint-Sornin. — Eglise curieuse, spécimen d'art lombard-mérovingien. Curieuse Tour de Brou.

Nancras (20 km.). — Château de Balanzac (XVI^e siècle) (20 k.) Visites autorisées.

Saint-Porchaire (35 km.). — Splendide Château de la Roche Courbon. Visites autorisées. Parc. La « Bouille-Bleue ». Les grottes préhistoriques.

Cordouan (12 km.). — Phare célèbre. Ancienne chapelle. Buste de Louis de Foix, son architecte. Un des plus beaux de France Le doyen.

Vaux-Nauzan (4 km.). Eglise romane du XI^e siècle. Très jolie plage dominée par le Bois des Fées. Terrain de camping dans la Forêt.

Saint-Palais-sur-Mer (7 km.). — Station balnéaire admirablement située dans une ceinture de pins et de chênes-verts. Corniche pittoresque avec ses rochers célèbres « la Roche-au-Moine », le Pont-du-Diable, les Pierrières, le Platin, le Puits de Lauture.) et enfin, la Grande-Côte, immense plage sauvage protégée par la Forêt de la Coubre et son phare. Hôtels réputés. Lieu de pêche idéal.

LES ILES

Ile d'Oléron. — L'Ile d'Oléron est reliée au continent par plusieurs lignes maritimes, en particulier par un bac public accessible aux piétons, voitures et autocars, qui relie régulièrement Ors (Ile d'Oléron) au Chapus (continent). Des services d'autobus assurent la liaison dans toutes les localités de l'Ile.

Renseignements : Aux Syndicats d'Initiatives des différentes localités, ou le meilleur accueil est réservé aux touristes.

Curiosités. — *Saint-Pierre-d'Oléron.* — La Lanterne des Morts, église avec clocher à pale-forme. Tombeau de Pierre-Loti dans la Maison des Aïeules. Château de Bonnemie. Plages de la Cotinière. Le Chefmaillère, la Biroire, La Menounière. Ports de la Cotinière. Boyarville : belle plage, forêt des Saumonards. Vieux forts et anciennes batteries.

PROMENADES-EXCURSIONS (suite)

Saint-Georges-d'Oléron. — Eglise Romane-ogivale (XII^e siècle).
Belles plages de Domino, de Plaisance, des Sables-Vigniers.

Saint-Trojan-les-Bains, — Casino, Régates, Tennis, Dancing.
Forêt domaniale et belles plages. *Le Vert-Bois* (plage).

Saint-Denis d'Oléron. — Belle plage. Eglise en partie romane.
Phare de Chassiron.

Ile de Ré. — L'Ile de Ré, en face La Rochelle, est reliée régulièrement par un bac accessible aux piétons, voitures et autocars. Traversée La Pallice à Sablanceaux en dix minutes. Des services d'autobus assurent la liaison entre les différentes localités de l'île.

Renseignements : Aux Syndicats d'Initiatives des différentes localités, où le meilleur accueil est réservé aux touristes.

Curiosités — *Saint-Martin-de-Ré* — Citadelle construite par Vauban. Eglise fortifiée du XVI^e siècle. Arsenal (XVI^e) Musée Ernest-Cognacq. Parc de la Barbette.

La Couarde. — Très belle plage. Monument aux Morts. Bois Henri IV. Batterie Herta.

Le Bois - Plage — Belle plage. — *Ars-en-Ré :* Eglise (XII^e siècle. Vieux logis à tourelles. Baie du Fiers d'Ars.

Saintes-Marie, Rivedoux, Saint-Clément-des-Baleines (Phare des Baleines), *Loix, Les Portes.*

Ile d'Aix. — Gare S.N.C.F. de Fouras (8 km.). Service bi-quotidien de bateaux. Escale des bateaux de La Rochelle-Boyardville. Station balnéaire. Deux plages. Eglise paroissiale. Maison de l'Empereur. Musée Gourgaud. Fort Napoléon.

Ile Madame (en face Port-des-Barques). — Cimetière historique.



Circuits Touristiques

Des excursions quotidiennes ont lieu par autocars : Ile d'Oléron, Fouras et La Rochelle, Bordeaux et Arcachon, le Phare de la Coubre et Ronce-les-Bains, Meschers et Talmont, la Venise Verte.

Se renseigner au S.I.

En dehors de ces excursions organisées, nous conseillons aux automobilistes les circuits suivants :

Circuit N° 1.— de la Côte Girondine (100 km). — St-Georges de Didonne (plage), Meschers (grottes), Talmont (Eglise MH - fouilles), St-Seurin d'Uzet (Caviar, Mortagne-s/-Gironde (Eglise Monolithe), St-Fort-s/-Gironde (Eglise MH), St-Dizant du Gua (Château de Beaulon et Fontaines Bleues), St-Thomas de Conac, St-Sorlin, St-Georges des Agouts, St-Ciers du Taillon, Lorignac, Brie-s/Mortagne, Cozes (Le Logis de Sorlut), Didonne, Royan.

Circuit N° 2 de l'Huitre (60 km.)— Royan-Pontailiac: Les Fées, bois et corniche ; Nauzan, plage ; St-Palais, plage ; Le Platin, Chapelle des aviateurs ; La Grande Côte ; Pointe de la Coubre, Forêt et Phare ; Ronce-les-Bains, plage ; La Tremblade, Station Ostréicole ; Etaules - Chaillevette, port ; Mornac-s/-Seudre, centre d'Art ; St-Sulpice de Royan, Royan.

Circuit N° 3 le Grand Circuit (250 km.) — Royan ; St-Sulpice ; l'Eguille, Port ; St-Sornin, Eglise ; Tour de Brou ; St-Just, Eglise ; Luzac, Vieux puits ; Marennes, Maison de Richelieu ; Brouage, ville fortifiée ; Moëze, Croix Hozanière ; Soubise, Hôtel de Ville ; Rochefort, Aytré, La Rochelle, ville historique ; Surgères, Château ; St-Jean d'Angély, ville d'Art ; Saintes, ville Romaine et Romane ; Saujon, Royan.

Circuit N° 4 du Médoc (120 km.)— Royan, bac ; La Pointe-de-Grave, Le Verdon, Soulac-s/mer, plage ; St-Vivien du Médoc, vignobles ; Lesparre, Pauillac, Port et retour par le Verdon.

Circuit N° 5 d'Oléron (150 km. - Ile 37 km.) — Royan, St-Sulpice, St-Sornin, St-Just, Marennes, Le Chapus, embarcadère, Ile d'Oléron, Le Château, St-Pierre, Le Phare de Chassiron, Domino, La Cotinière, St-Trojan, retour par Ronce-les-Bains ou Le Chapus et La Tremblade.

Circuit N° 6 du Cognac (165 km.)— Royan, Saujon, Saintes, Cognac, Château François 1^{er}, les chais ; Jarnac, la Charente, Segonzac, Archiac, Pons, ville d'Art, Gémozac, Cozes, Royan.

Circuit N° 7 de la Roche-Courbon — Royan, Médis, Saujon, Sablonceaux, Abbaye ; Nancras, Balanzac, Château XVI^e, visites ; Corme-Royal, Eglise Romane ; Soullignottes, Les Essards, St-Porchaire, Château de la Roche-Courbon, Visites ; Pont-l'Abbé, Eglise MH ; Champagne, St-Jean d'Angle, Château Féodal ; St-Symphorien, Fontaine miraculeuse ; Cadeuil, relais gastronomique ; l'Eguille et Royan.

Circuit N° 8 de l'Art roman. — Royan, Saujon, le camp Romain ; La Tour de Pirelonge - revenir N. 150, Thézac, Eglise ;

Circuit Touristique (suite)

Retaud, Eglise et Cimetière National ; Rioux, Château — Eglise XI^e ; St-André de Lidon, Thaims, Eglise XI^e ; Les Epaux, Commanderie de templiers; Meursac, Château de la Mothe et Chate-lars; Corme-Ecluse, Le Chay, Saujon, Royan.

Autres circuits recommandés : L'Ile d'Aix par Fouras, visite du musée Gourgaud, Napoléon 1^{er}. L'Île de Ré par La Pallice, Marées Salants. La citadelle de St-Martin, le Phare des Baleines. Le Marais Poitevin, la Venise verte par Coulon, Arçais, Demvix, Maillezay, Abbaye. Arcachon par la Route des Lacs, Hourtin, Lacanau, Carcans.



Route Côtière Touristique .



Les Activités Estivales

Sporting de Pontailiac

Un des Plus beaux établissements de la Côte Atlantique. Salle de Jeux, Boule, Roulette et Baccara, Dancing. Grands Galas tous les mardis et vendredis avec les plus grandes vedettes internationales.

Le Palais de Foncillon

L'une des plus belles réalisations de Royan reconstruit. Salle splendide pour Congrès, avec centre d'accueil restaurant, salles de commissions, Grandes soirées dansantes, grands galas. Parc-expositions très ombragé.

Cinémas

SPORTING DE PONTAILLAC - Séances tous les soirs.

LE PIERRE LOTI, rue Pierre-Loti, Tél. 675

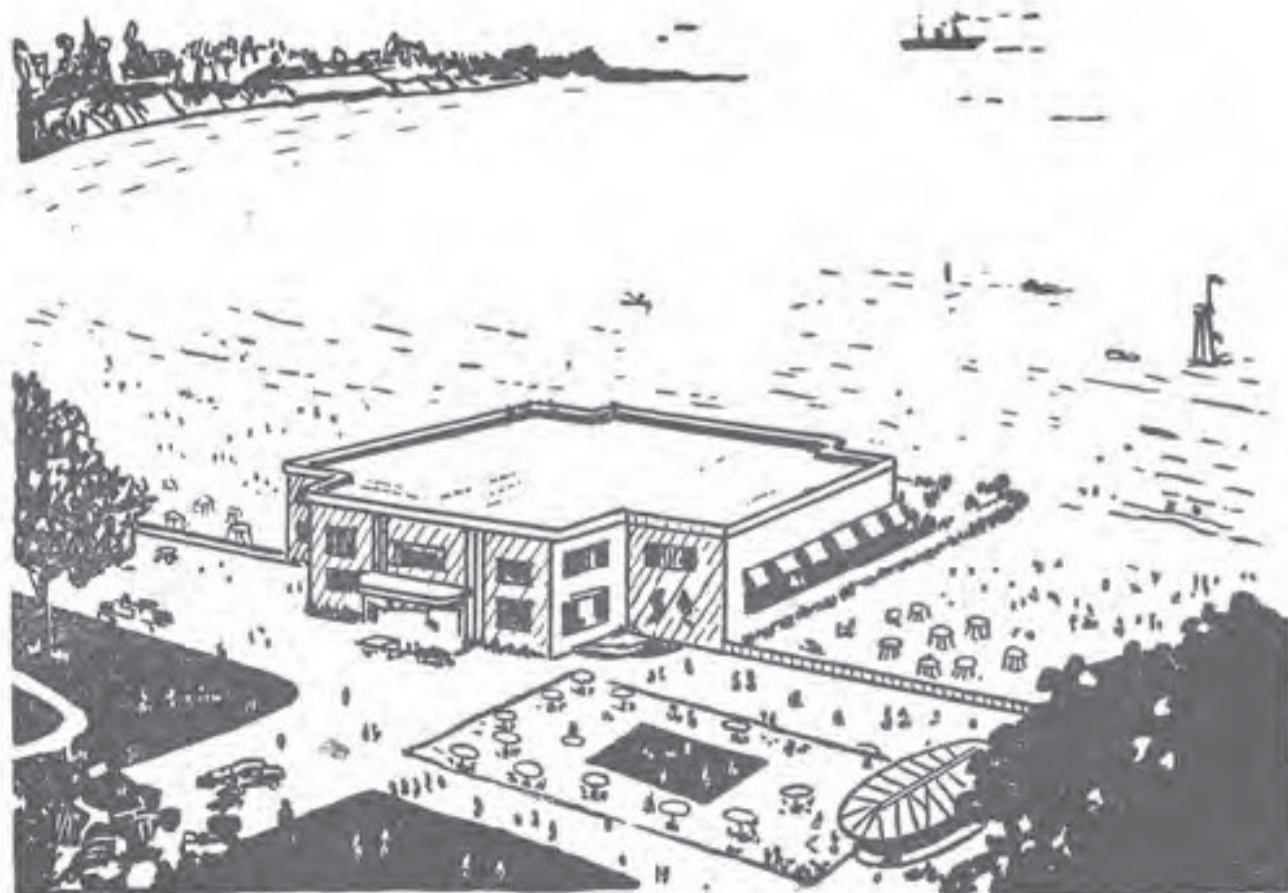
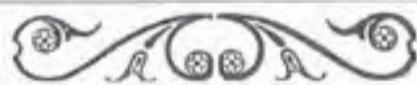
LE LIDO — Front-de-Mer. Tél. 10-10.

LE STAR-CINÉ — Saint-Palais-sur-Mer.

LE VERVAL — Saint-Georges-de-Didonne.

Les Fêtes

*Consulter le Programme détaillé
des Fêtes de l'année*



Le Sporting-Casino, à Royan-Pontailiac



TIR

AUX PIGEONS

de ROYAN

Stand des RULLAS

FOSSE - SKEET - VIVANTS



Du mois d'Avril au mois d'Août

ENTRAINEMENTS TOUS LES DIMANCHES
ET JOURS DE FÊTES A PARTIR DE 9 HEURES

COUPES — CHAMPIONNATS





Eglise de Talmont

(Photo Rondeaux)



Excursions en Mer

Par Vedettes

Visite du Phare de Cordouan

Circuits Touristiques
de 45 Kilomètres en Mer

ROYAN - FONCILLON
PONTAILLAC - SAINT-PALAIS
LE « PONT DU DIABLE »
LE LARGE DE SOULAC
POINTE-DE-GRAVE

AFFICHES et HORAIRES
à consulter au Syndicat d'Initiative

S P O R T S

Tous les sports sont pratiqués à Royan sous les couleurs du **Royan-Océan-Club**. Le rugby, le football, au stade de La Triloterie (tous les dimanches), la lutte, la boxe, le judo ont également des sections vivantes.

Sports universitaires et scolaires (football, basket-ball, hand ball, cross-country, tennis, volley-ball, etc...)



Garden Tennis-Club de Royan.—

Téléphone : 558, avec ses onze courts aménagés sur les données les plus modernes. Club-house (salle de Bridge et d'échecs, de ping-pong). Grand Tournoi International. Coupe de la Ville de Royan.

Tennis Municipaux de l'Orangerie.—

Six courts, avenue Emile-Zola. Parc

Garden Tennis-Club de Plaisance à 3 kilomètres de Pontailac.—
Téléphone 123.

Royan-Hippique.— Ecole d'équitation, manifestations sportives (Rallye. Jeux équestres). Courses de chevaux



Société des Régates de Royan fondée en 1851.— Cruisers, petits voiliers, snifocs, divers. Régates tous les dimanches devant la Grande Conche. A Pontailac, grandes régates du 15 Août (Coupe de Royan). Très nombreuses coupes.

Aéro-Club de Royan.— Aérodrome de Médis (3 kilomètres de Royan). Plusieurs appareils sont attachés au club. Promenades, baptêmes de l'Air. Avion-taxi.

Volley-Ball.— Royan est devenu l'un des principaux centre du **Volley-Ball** de plage. Tournois, championnats (Coupes Jean Delesgues offertes par les villes de Royan, de Pontailac, etc...).

SPORTS (Suite)

avec le concours des meilleurs joueurs français. Tournoi international en Août.

Société la Boule Royannaise.— Tournois de Pâques (Coupe de la Biscuiterie des Gardes), de Pentecôte (Coupe Berthelot), du 15 Août (Coupe de la Ville de Royan). Parties amicales tous les dimanches ouvertes aux estivants.

Société Amicale Bouliste, route de La Tremblade.

Section Cycliste du R.O.C.— Nombreuses compétitions locales et régionales. Bordeaux-Royan en août.

Tir aux Pigeons.

Stand des Rullas. Compétitions hebdomadaires. Nombreuses coupes.



Section de Pelote Basque du R.O.C.—

Fronton du Parc, dans un cadre splendide. Matches tous les dimanches avec la participation des grands clubs français (Girondins, Arcachon, Saint-Jean-de-Luz, Biarritz, Mauléon, Salies-de-Béarn, Section Paloise) et des meilleurs professionnels français et étrangers.

Sociétés des Sauveteurs et Hospitaliers Bretons.— Brevets scolaires, épreuves de natation. Grand Gala des Sauveteurs et Hospitaliers Bretons.

Sports de Plage.—

Plusieurs clubs, sous la direction de professeurs diplômés (Grande Conche, Vallières, Foncillon, Le Chay, Pontailac, St-Georges-de-Didonne, Saint-Palais-sur-Mer).

Les Mouettes de Royan.— Compétitions. Tournoi international.



La Région Ostréicole

MARENNES.— Ville de 4.000 habitants, célèbre par son commerce d'huîtres. Visite organisée des parcs — Eglise du XV^e — Château de La Gataudière et de Touchelange — Maison Renaissance — Plage et forêt de pins.

La Tremblade.— Ville de 4.028 habitants — Port sur la Seudre — Centre ostréicole important.

BOURCEFRANC.— A la pointe du Chapus, célèbre Musée de l'huître en baie de Sinche. Dégustation sur place (ouvert Juillet, Août, Septembre).

Sur les bords de Seudre, les villes de **Etaules**, **Arvert**, **Chaillevette**, **Mornac**, **l'Eguille** sont également des centres ostréicoles importants.

RONCE-LES-BAINS.— Charmante station balnéaire — Spécialité d'huîtres de claires — Promenades au Galon d'Or, La Pointe Espagnole, Le Mus du Loup.

Route Ostréicole Bassin de la Seudre



CAMPINGS

Village de camping du Pré-Catelan, Parc de Suzac, Saint-Georges-de-Didonne, directeur M. Delage.

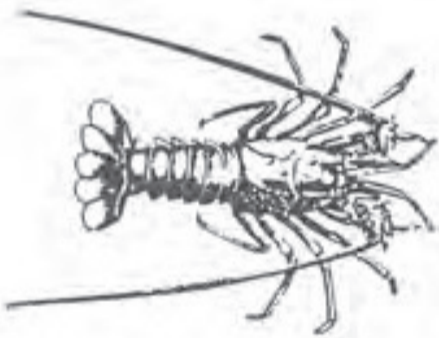
Terrains de camping aménagés à Vaux-sur-Mer, Saint-Palais-sur-Mer, La Grande Côte, Le Clapet, Saint-Georges-de-Didonne, Meschers Royan.

LA CHASSE

Juillet : Gibiers de côtes et Marais. (Voir à la Mairie réglementation en vigueur).

Fin août : Ouverture générale (cailles, perdreaux, lièvres, tourterelles, râles de genêt, faisans, etc...). Cartes à la journée ou de sociétaires délivrées, par la Société de chasse de Royan.

LA PÊCHE



Pêche au filet (balance, ambrasseau, carrelet), sur les côtes Pêche à la ligne de fond, au lancer lourd: mulets, anguilles, maigras, loubines (bar), etc... Pêche en rivière : sur la Seudre, sur la Charente. pêche au marais (anguilles). Cueillette des fruits de Mer : huitres, moules, coques, jambes, etc.

AUTOMOBILISME

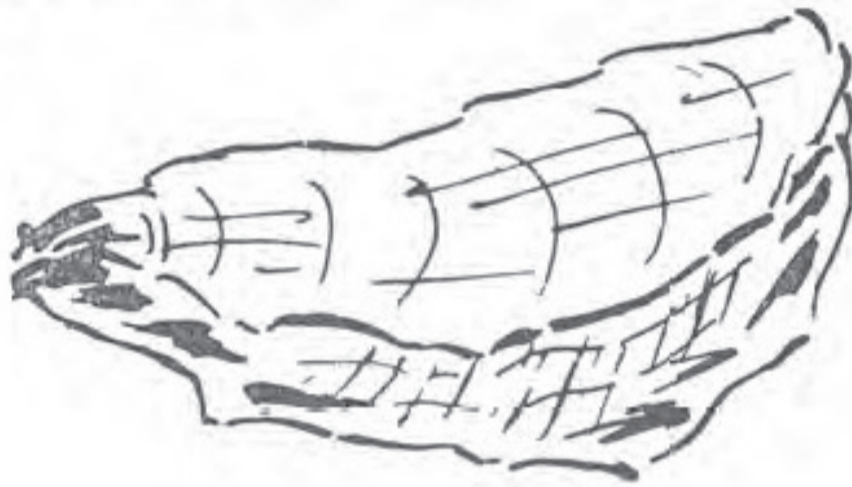
Syndicat Général de Pontailiac. — Concours d'élégance automobile. Rallye automobile. Gymkana.

MANIFESTATIONS CANINES

Société Canine de Royan-Cognac. — Expositions. Concours d'Elégance (La Belle et son chien). Club du chien de défense.

Spécialités Gastronomiques

SPECIALITÉS GASTRONOMIQUES, préconisées par le « Club des Trente » : Fruits de Mer ; Gratiné de Langoustines ; La Mouclade ; L'Eglade ; le Caviar ; la Chaudrée ; le Gigourit ; Homards de la Côte de Beauté ; les Cagouilles ; Crevettes ; Anguilles en matelote ; Coq au Cognac ; Beurre des Charentes avec les Moghettes ; Huîtres du bassin de la Seudre. Le Cognac, le Pineau des Charentes.



Taxe de Séjour

1^{re} zone : 10 fr. (bordure de mer) — Façade de Pontillac, boulevard de la Côte-d'Argent, avenue Gambetta, rue des Bains, rue Notre-Dame, boulevard Briand, rue du 5 Janvier, rue de la République, rue Etoile de la Mer, boulevard Garnier.

2^e zone : 8 fr.

Délimitée par : Boulevard Jean-Lacaze, avenue de Pontillac, rue de Foncillon, rue Notre-Dame, avenue de la Grande-Conche, Etoile de la Mer, avenue de l'Oasis, avenue de la Clairière, avenue des Semis.

3^{me} zone : 6 fr., — avenue des Platanes, boulevard Champlain, rue des Gardes, rue du Château de Mons, boulevard de l'Abattoir, chemin Côte 304.

4^{me} zone : 4 fr. — Au delà de la troisième zone.

5^{me} zone : 2 fr. 40 — Campeurs.



PASSAGES D'EAU

Passage de la Seudre

Côté La Tremblade

Toutes les heures, de 7 h.
à 20 h.

Côté La Cayenne

Toutes les heures de 7 h. 30
à 20 h. 30.

Ile d'Oléron

De l'Ile vers le Continent

6 h. 15, 8 h. 45, 9 h. 30,
10 h., 11 h. 30, 12 h. 15,
14 h. 15, 15 h., 15 h. 45.,
17 h., 18 h. 30, 19 h. 45.

Du Continent vers l'Ile

7 h. 15, 8 h. 45, 9 h. 50, 10 h. 30,
11 h. 30, 12 h. 30, 13 h. 30,
15 h., 15 h. 45, 16 h. 15, 17 h. 45,
19 h. 15. 20 h. 30.

En été, 3 bateaux assurent la liaison tous les 1/4 d'heure.

Pointe-de-Grave - Royan

Départs Pointe-de-Grave

Toutes les deux heures, de
7 h. 30 à 19 h. 30.

Départs de Royan

Toutes les deux heures, de
8 h. 30 à 20 h. 30.

Transbordeur de Martrou

Passage à toutes heures, Jour et Nuit. Prix par voiture : 20 fr.

En cas de modifications en cours de saison, prière de s'adresser au S. I.

CULTE CATHOLIQUE

Eglise Notre-Dame.— (en construction)

Centre Paroissial Foncillon

Heures : 7 h. — 8 h. 30 — 10 h. — 11 h. 45

Eglise de Pontailiac

Heures : 7 h. — 9 h. — 10 h. 30 — 12 h.

Eglise du Parc

Heures : 8 h. — 9 h. — 10 h. 30 — 12 h.

Eglise Saint-Pierre

Heures : 8 h. — 9 h. — 10 h. — 12 h.

CULTE PROTESTANT

Temple, rue d'Aunis (Téléphone ; 10-17)

M. le Pasteur RIBAGNAC

Heures : culte à 10 h. 30.

LES ECOLES

Collège Classique mixte, av. Emile-Zola.
Groupe scolaire Jules-Ferry (filles), rue des Ecoles.
Centre technique féminin de J.-Ferry, rue des Ecoles.
Groupe scolaire « Perpigna », rue des Gardes.
Groupe scolaire « La Clairière », av. de la Clairière.
Groupe scolaire « Maine-Geoffroy », à Maine-Geoffroy.
Ecole E.- Pelletan (garçons), rue de Sion.
Centre d'Apprentissage du Bâtiment, bd Champlain.
Ecole de Musique A. Roussel, Directrice: Mme Bou-
lan-Touroude, allée du Château, Royan.

SIGNALISATION DE LA PLAGE.—

Drapeau tricolore en haut du mât : surveillance assurée.
Drapeau tricolore abaissé : cessation de la surveillance.
Drapeau rouge en haut du mât : interdiction de se baigner.
La Zone de surveillance est limitée ainsi : une bouée située à
droite du plongeur et une à gauche du plongeur.
Les usagers sont invités à ne se baigner que dans cette zone. En
dehors de celle-ci, ils se baigneront à leurs risques et périls.

SERVICE DES P.T.T.—

Heures d'ouvertures des guichets : de 8 heures à 19 heures.
Départ du courrier : 8 heures (St-Palais-sur-mer, Saint-Georges
de Didonne, St-Augustin, Royan-Pontailiac
10 h. 15, 17 heures, 19 h. 10 (toutes directions).
Distribution du courrier : 9 h. 40 et 17 h. 50 (pendant la saison).

SIRENE D'INCENDIE.—

Un son prolongé de la Sirène suivie de :
1 coup bref : Pontailiac
2 « « : Parc - Oasis
3 « « : Saint-Pierre - Gare
4 « « : Centre de la Ville
Un son continu : La campagne.



RENSEIGNEMENTS GÉNÉRAUX

Gare S. N. C. F. Tél. 0.000.

— des Autobus. Tél. 381.

Station des Autobus Brivin. Café de Bordeaux.

Postes et Télégraphes, Royan. Tél. 1.85.

— — Pontaillac.

— — du Parc.

Gaz et Electricité, avenue du 5-Janvier. Tél. 1.70.

Service des Eaux, 1, avenue de Valombre. Tél. 0.62.

Ponts et Chaussées, avenue de la Grande-Conche. Tél. 0.12.

Mairie de Royan, 70, avenue de Pontaillac. Tél. 1.04.

Commissariat de Police, rue du Château-d'Eau. Tél. 0.75.

Gendarmerie, boulevard Clemenceau. Tél. 2.85.

Justice de Paix (Mairie). Tél. 2.82.

Sapeurs Pompiers (Caserne). Tél. 1.20.

Inscription Maritime, 72, avenue de Pontaillac. Tél. 0.89.

Contributions Directes (Le Parc). Tél. 2.54.

Enregistrement (Le Parc). Tél. 3.72.

Contributions Indirectes, 23, avenue de Pontaillac. Tél. 6.08

Perception, 8, avenue de Pontaillac. Tél. 1.07

Hôpital Malakoff, à Vaux-sur-Mer. Tél. 8.42.

Clinique Pasteur, rue Pasteur. Tél. 10.60.

Centre Hygiène Sociale, boulevard Clemenceau. Tél. 6.01.

Pompes Funèbres Générales, 26, rue P.-Loti. Tél. 2.14.

Culte Catholique :

Eglise Pontaillac.

— du Parc.

— Saint-Pierre.

Centre Paroissial Foncillon.

Culte Protestant, Temple, rue d'Aunis, M. Ribagnac. Tél. 10-17.

Palais Foncillon (Salle des Congrès). Tél. 9.54.

Casino Municipal (en reconstruction).

Sporting-Casino (Pontaillac). Tél. 0.81.

Comité des Fêtes (Cours de l'Europe). Tél. 10.64.

— de la Foire-Exposition. Tél. 12-19.

Tennis Municipal (Orangerie, Parc).

— Garden TENNIS-CLUB, Le Chay. Tél. 5.60.

Garden TENNIS-CLUB Plaisance, Saint-Palais. Tél. 1.23.

Etablissement de Bains : Le Lido, Mirado. Tél. 6.36.

— — Plage du Chay.

— — Le Balnéum de Pontaillac.

Aéro-Club (Médis). Tél. 8.22.

Golf Miniature : Pontaillac, Jardin du Parc.

— Le Paradou.

Cinéma :

Le Pierre-Loti, rue Pierre-Loti. Tél. 6.75.

Le Sporting, Pontaillac. Tél. 0.81.

Le Lido. Tél. 10.10.

Société des Régates.

Société de Tir aux Pigeons (M. Paulet). Tél. 3.86.

Fronton Pelote Basque (Jardin du Parc).

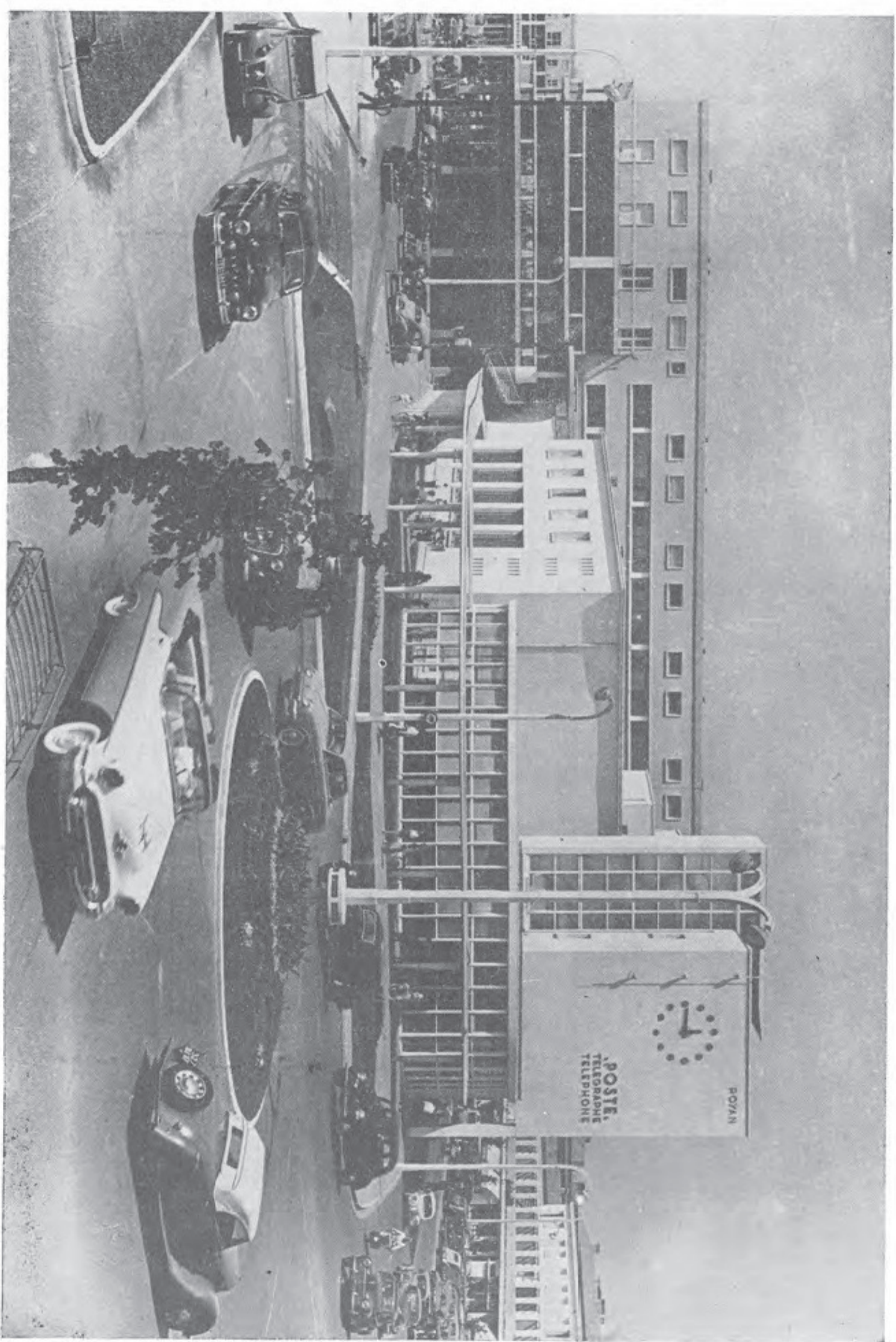
Reconstruction (M. R. L.), villa « Marquissette », boulevard de Cordouan,
Tél. 1.76.

Comité des Sinistrés, boulevard de Cordouan. Tél. 0.15.

Taxis :

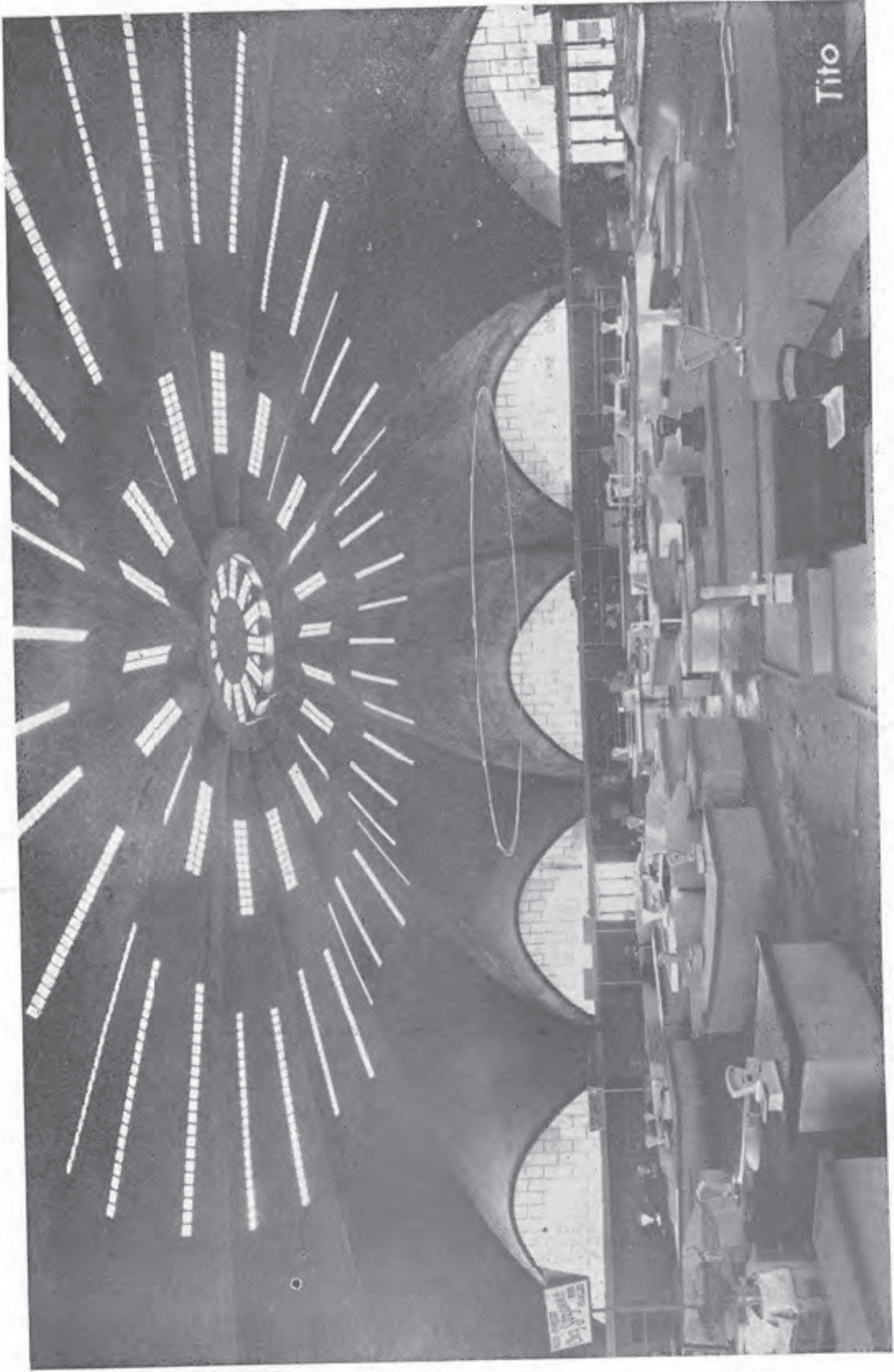
Station : Gare. Tél. 2.74.

— place de la Renaissance. Tél. 11.54.



Place de la Poste et Hotel des P.T.T.

(Photo 1110)



Tito

L'intérieur du Marché central

(Photo Tito)

